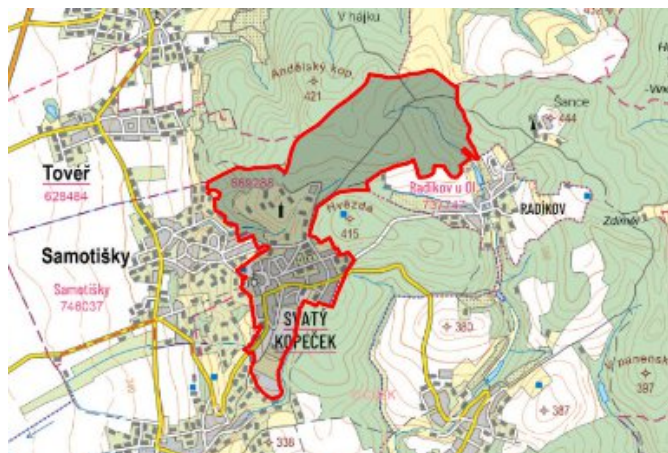


Svatý Kopeček - 7107_029_24_06928

A. OBEC

Olomouc

Číslo obce PRVKUK	0029
Kód obce PRVKUK	7107_029_24_06928
Kód obce	500496
Číslo ORP (ČSÚ) Název ORP	1899 (7107) Olomouc
Číslo POU Název POU	3701 Olomouc



Členění obce

Úplný kód části obce PRVKUK	Název části obce	Kód části obce PRVKUK	Kód části obce RÚIAN
CZ071.3805.7107.0029.24	Svatý Kopeček	06928	69281

B. CHARAKTERISTIKA OBCE

B.1 Základní informace o obci

Svatý Kopeček (místní část Olomouce) je samostatné sídlo nacházející se severovýchodně od okresního města ve vzdálenosti cca 5 km. Zástavba je rozložena okolo komunikací III. tř. Olomouc – Samotíšky – Sv. Kopeček – Radíkov (Lošov) a mimo žel. spoje. Sídlem neprotéká žádná význačnější vodoteč. Stávající zástavba se rozkládá v nadmořských výškách 355-390 m n.m.

B.2 Demografický vývoj

Bydlící obyvatelé	Počet bydlících obyvatel						
	2002	2005	2010	2015	2020	2025	2030
trvale bydlící	840	840	840	749	739	730	720
přechodně bydlící	100	100	100	100	100	100	100
celkem	940	940	940	849	839	830	820

C. VODOVODY

C.1 Počet obyvatel připojených na vodovod

Počet připojených obyvatel						
2002	2005	2010	2015	2020	2025	2030
839	848	855	764	755	747	738

C.2 Vodovody – popis stávajícího stavu

Potřeba vody z bilance

Popis současného zásobování pitnou vodou

V sídle Svatý Kopeček je vybudován veřejný vodovod, který je v majetku města Olomouc a spravuje jej MORAVSKÁ VODÁRENSKÁ a.s. Vodovod byl postaven v letech 1973 - 98 a v současné době je na něj napojeno asi 90 % obyvatel.

Zdrojem vody je skupinový vodovod Olomouc. Z úpravny vody Černovír je voda dopravena do VDJ Droždín 4 x 5 000 m³. Výtlačným řadem ocel DN 400 je pak dále dopravována z VDJ Droždín 4 x 5 000 m³ do zemního vodojemu Radíkov 2 x 250 m³ (428,00 - 424,50). Odbočkou DN 150 délky 316 m z tohoto řadu DN 400 je plněn zemní vodojem Sv. Kopeček 2 x 150 m³ (413,20 - 410,45). Přívodním řadem DN 150 délky 838 m je pak zásoben Sv. Kopeček pomocí rozvodné vodovodní sítě zhotovené z litiny a PVC v profilech DN 80 - 150. Zásobování je řešeno v jednom tlakovém pásmu z VDJ Sv. Kopeček.

Údaje o vodovodu

délka přívodního řadu 1 154 m

délka vodovodní sítě 5 100 m

počet přípojek 242 ks

délka přípojek 1 900 m

% napojení 90

C.3 Vodovody – popis návrhového stavu

Stávající systém zásobování sídla Svatý Kopeček pitnou vodou napojením na skupinový vodovod Olomouc je vyhovující a zůstane zachován i do budoucna.

V oblasti je plánovaný významný rozvoj a tím i nárůst potřeby vody, na který není distribuční síť, resp. jediný přívodní řad z VJD Sv. Kopeček dostatečně kapacitní. Opatřením je zprovoznění uzavřeného ul. Kovařovicova – posílení nátoky do VTP a STP Drožín, odstranění výrazného škrčení za VDJ, které patrně charakterizuje vodoměr – navržena změna za měřidlo s vyšší profilem DN 100.

Výstavba paralelního řadu z VDJ Sv. Kopeček směr ZOO – DN 150 a dále rekonstrukce navazujícího stávajícího úseku řadu v ulici V Hájence.

Rekonstrukce a rozvoj vodovodních řadů města Olomouce je podrobně popsána ve zpracované Koncepti vodního hospodářství města Olomouce z roku 2016.

Vymezení zdrojů povrchových a podzemních vod uvažovaných pro účely úpravy na vodu pitnou

V rámci lokality Svatý Kopeček není uvažován žádný zdroj vody pro účely úpravy na vodu pitnou.

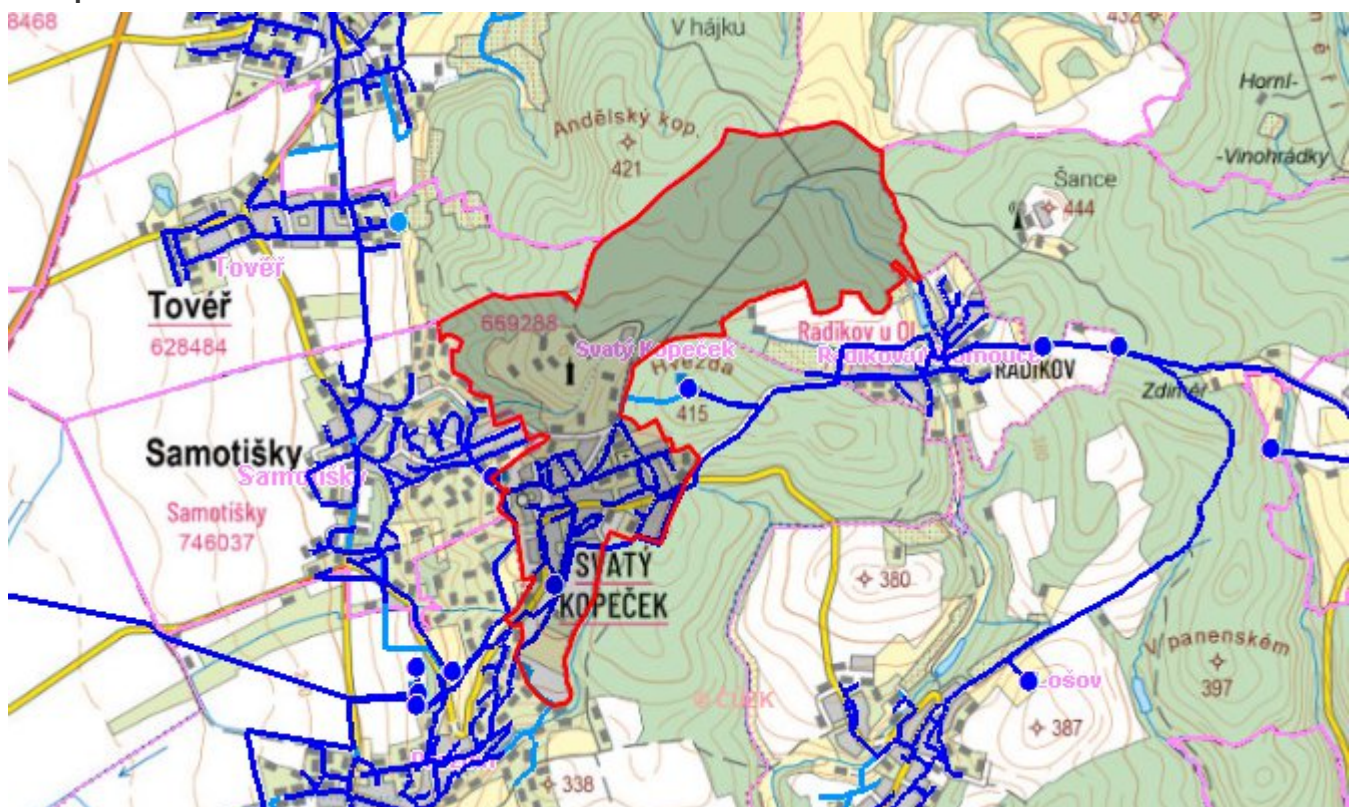
Časový harmonogram

Výstavba je podmíněna rozvojem příslušných lokalit. Časový harmonogram bude ovlivněn stavební připraveností rozvojové lokality. Rekonstrukce bude probíhat průběžně dle navrženého plánu rekonstrukcí, který je součástí Konceptu vodního hospodářství města Olomouce generelu vodovodu Olomouc. Časový harmonogram rekonstrukcí je závislý na ekonomických možnostech.

C.4 Nouzové zásobování vodou za krizové situace

V sídle je vybudován vodovodní systém, který je součástí skupinového vodovodu Olomouc. V případě přerušení dodávky vody ze skupinového vodovodu budou obyvatelé zásobeni individuálně z přistavených cisteren.

Mapa



Bodové objekty

Typ	Stav	Identifikátor	Popis	Objem	Objem - popis	Usnesení
Regulační stanice	Stav					UR/54/39/2018
Vodojem	Stav					UR/54/39/2018
Regulační stanice	Stav					UR/54/39/2018
Vodojem	Stav					UR/54/39/2018

D. KANALIZACE A ČOV

D.1 Počet obyvatel připojených na ČOV

Počet připojených obyvatel						
2002	2005	2010	2015	2020	2025	2030
0	0	0	764	755	747	738

D.2 Kanalizace – popis stávajícího stavu

Základní údaje

Významní producenti odpadních vod

Odpadní vody od obyvatelstva.

Popis současného stavu odkanalizování a čištění OV

Odpadní vody z jednotné kanalizace ze Svatého Kopečka, Samotíšek a Droždína jsou přívodní stokou DN 500 - 600 vedenou po polních cestách od Droždína do Chválkovic zaústěny do stávající kanalizace ve Chválkovicích. Přívodní stoka je napojena u Domova důchodců na sběrač „E“, který vede přes Selské náměstí až po napojení do ulice Chválkovické. Na trase jsou čtyři odlehčovací komory s odtokem dešťových vod do recipientu.

Veškeré odpadní vody jsou likvidovány na ÚČOV Olomouc.

Údaje o kanalizaci: délka kanalizační sítě DN 300 - 700 7 800 m

D.3 Kanalizace – popis návrhového stavu

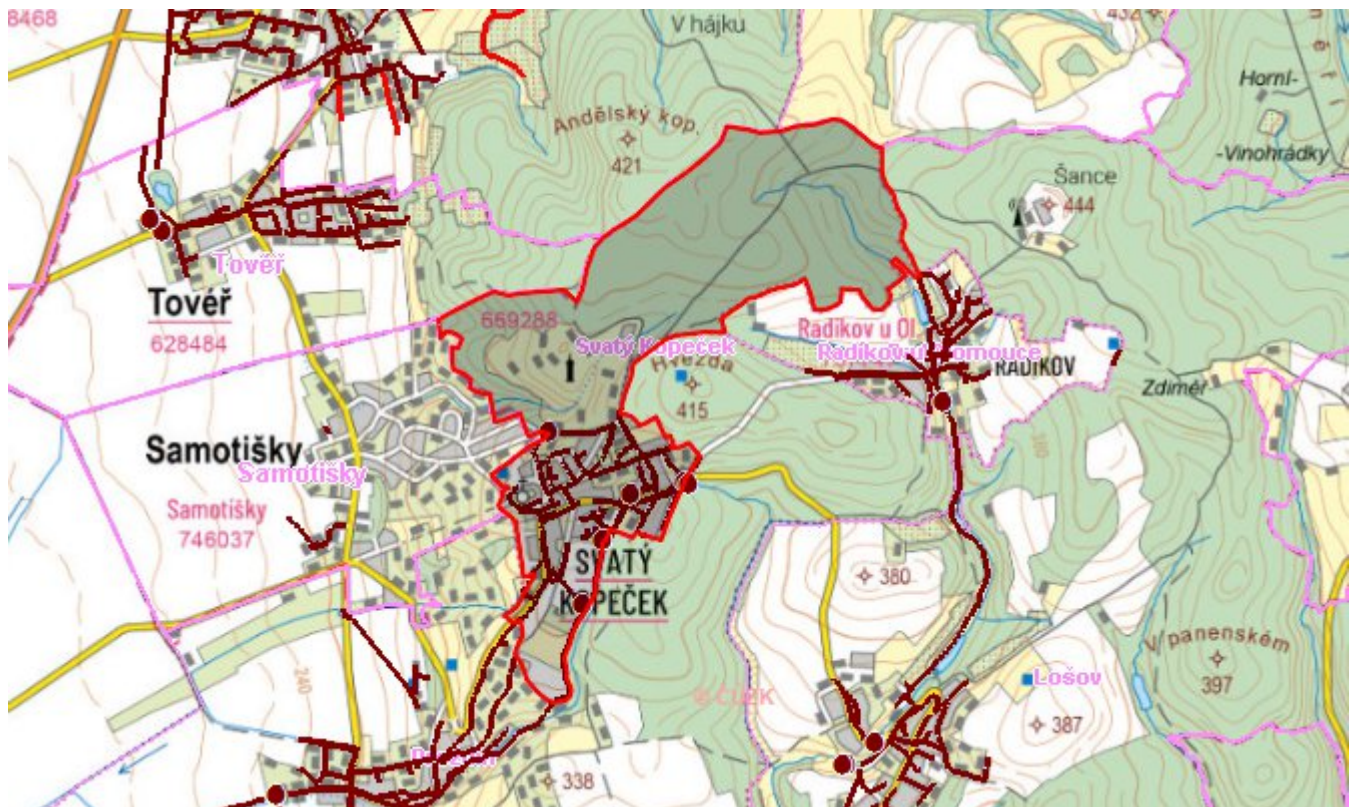
Rekonstrukce a rozvoj kanalizace na území města Olomouce je podrobně popsána ve zpracované Koncepti vodního hospodářství města Olomouce z roku 2016.

Časový harmonogram

Výstavba je podmíněna rozvojem příslušných lokalit. Časový harmonogram bude ovlivněn stavební připraveností rozvojové lokality.

Rekonstrukce bude probíhat průběžně dle navrženého plánu rekonstrukcí, který je součástí Konceptu vodního hospodářství města Olomouce. Časový harmonogram rekonstrukcí je závislý na ekonomických možnostech.

Mapa



Bodové objekty

Typ	Stav	Identifikátor	Popis	Kapacita	Kapacita - popis	Usnesení
Čerpací stanice	Stav					UR/54/39/2018
Výústní objekt	Stav					UR/54/39/2018
Výústní objekt	Stav					UR/54/39/2018

E. EKONOMICKÁ ČÁST

Výpočet nákladů na výstavbu vodovodů a kanalizací byl proveden dle metodického pokynu MZe ČR, č.j. 401/2010-15000.

Předpokládané investiční náklady v letech 2015 - 2030 [tis. Kč]

Typ investice		
Vodovody	Kanalizace	Celkem
0,0	15 450,0	15 450,0

Mapa

