

# Alojzov - 7108\_001\_01\_17470

## A. OBEC

### Alojzov

Číslo obce PRVKUK	0001
Kód obce PRVKUK	7108_001_01_17470
Kód obce	506761
Číslo ORP (ČSÚ) Název ORP	1562 (7108) Prostějov
Číslo POU Název POU	3140 Prostějov



## Členění obce

Úplný kód části obce PRVKUK	Název části obce	Kód části obce PRVKUK	Kód části obce RÚIAN
CZ071.3709.7108.0001.01	Alojzov	17470	174700

## B. CHARAKTERISTIKA OBCE

### B.1 Základní informace o obci

První písemná zpráva o Alojzovu je z r. 1783. Svůj název dostala obec po knížeti Aloisi z Lichtenštejnů. Nadmořská výška obce je 392 m. Lesy obklopující Alojzov udělaly z obce chatovou rekreační oblast, zejména pro obyvatele města Prostějova. Obec je vzdálena cca 8 km jihozápadně od Prostějova a rozprostírá se na 463 ha. Obec má v současnosti okolo 250 obyvatel, do výhledu se uvažuje pouze s mírným nárůstem. V obci je rovněž 250 obyvatel s dočasným pobytem. V obci je evidováno cca 40 podnikatelských subjektů. Obec má vybudován plyn, vodovod i kanalizaci bez ČOV.

## B.2 Demografický vývoj

Bydlící obyvatelé	Počet bydlících obyvatel						
	2002	2005	2010	2015	2020	2025	2030
trvale bydlící	220	225	230	247	260	273	286
přechodně bydlící	250	250	250	250	250	250	250
<b>celkem</b>	<b>470</b>	<b>475</b>	<b>480</b>	<b>497</b>	<b>510</b>	<b>523</b>	<b>536</b>

## C. VODOVODY

### C.1 Počet obyvatel připojených na vodovod

Počet připojených obyvatel						
2002	2005	2010	2015	2020	2025	2030
310	315	320	457	469	481	493

### C.2 Vodovody – popis stávajícího stavu

#### Potřeba vody z bilance

#### Popis současného zásobování pitnou vodou

Obec má vybudovaný vlastní veřejný vodovod. Zdrojem vody jsou vrty HV 1 a HV 2 situované západně 300 m od obce Alojzov o celkové kapacitě 2,7 l/s-1 ze kterých je voda čerpána podzemní čerpací stanicí a dopravována přívodním řadem PVC DN 80 – celkové délky 897 m přes objekt dezinfekční stanice do podzemního vodojemu 2 x 50 m<sup>3</sup>. Zásobování z vodojemu se provádí okružovou distribuční sítí, gravitačně. Chod celého zařízení je blokován min.hladinou vodního zdroje. V případě, že bude vodojem vyřazen z provozu (např. z důvodu údržby, dezinfekce a pod. ) je možno propojit výtlačný řad přímo na síť v šachtě pod vodojemem. Rozvodná síť v obci je z PVC DN 80 – 150, celkové délky 2 302 m. Vlastníkem i provozovatelem vodovodu je obec.

### C.3 Vodovody – popis návrhového stavu

Stávající systém zásobování obce pitnou vodou je vyhovující a zůstane zachován i do budoucna. S či rozšiřováním vodovodní sítě se uvažuje severní části obce a v lokalitách určených dle ÚP k výstavbě RD.

#### Vymezení zdrojů povrchových a podzemních vod uvažovaných pro účely úpravy na vodu pitnou

V rámci lokality území Alojzov není uvažován žádný zdroj vody pro účely úpravy na vodu pitnou.

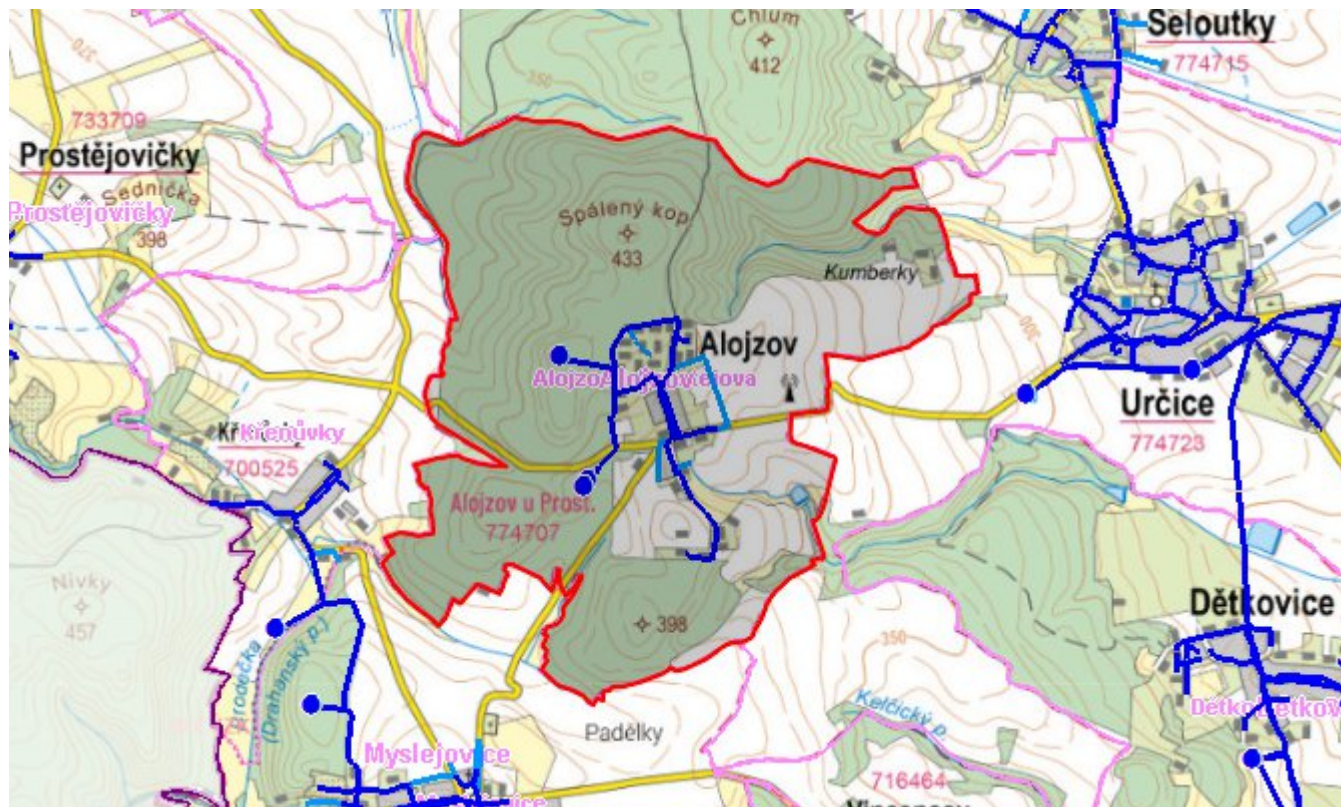
#### Časový harmonogram

Rozšíření vodovodu dle projektové a stavební připravenosti uvažovaných lokalit příp. finančních možností.

## C.4 Nouzové zásobování vodou za krizové situace

V obci je vybudován veřejný vodovod, v případě přerušení dodávky vody budou obyvatelé zásobeni individuálně z přistavených cisteren a balenou vodou. Minimální množství vody v době krizového zásobování pro obec je na první dva dny 1,1 m<sup>3</sup>/den a na další dny je to 3,3 m<sup>3</sup>/den.

### Mapa



### Bodové objekty

Typ	Stav	Identifikátor	Popis	Objem	Objem - popis	Usnesení
Vodní zdroj	Stav					UR/54/39/2018
Vodní zdroj	Stav					UR/54/39/2018
Vodní zdroj	Stav					UR/54/39/2018
Vodní zdroj	Stav					UR/54/39/2018
Vodojem	Stav					UR/54/39/2018

# D. KANALIZACE A ČOV

## D.1 Počet obyvatel připojených na ČOV

Počet připojených obyvatel						
2002	2005	2010	2015	2020	2025	2030
0	0	0	0	0	0	429

## D.2 Kanalizace – popis stávajícího stavu

### Základní údaje

#### Významní producenti odpadních vod

Odpadní vody od obyvatelstva.

#### Popis současného stavu odkanalizování a čištění OV

V obci Alojzov je vybudována jednotná kanalizace DN 300 – 800, která pokrývá celé území obce. Obec se nachází v ochranném pásmu PHO II. stupně vodního zdroje. Stoková síť v obci byla budována postupně od roku 1948, materiálem je beton. Do kanalizace jsou obyvatelé napojeni po individuálním předčištění OV v septicích. Část zástavby má vybudovány jímky na vyvážení. Stávající kanalizace je vyústěna do místního recipientu bez ukončení na ČOV.

Údaje o stávající kanalizaci

délka kanalizační sítě 1 684 m

## D.3 Kanalizace – popis návrhového stavu

Výhledově se uvažuje s vybudováním kořenové ČOV v jihovýchodní části obce. Splaškové OV budou na tuto ČOV přiváděny novým kanalizačním přivaděčem DN 800 dl. 110,0 m. Rovněž bude nutná rekonstrukce části kmenové stoky A DN 500 - 800 před stávajícím vyústěním do potoka v délce cca 400,0 m.

Údaje o navržené kanalizaci: délka kanalizačního přivaděče 110 m

délka rekonstruované kanalizace DN 500, 800 400 m

Dále se výhledově uvažuje s rozšířením kanalizační sítě v lokalitách výtavby RD stanovených ÚP.

### Časový harmonogram

Výstavba kanalizace + ČOV: po roce 2030

Rekonstrukce kanalizace: po roce 2030, rozšíření kanalizace dle stavební a projektové připravenosti uvažovaných lokalit, příp. finančních možností

Navržené technické řešení kanalizace se nepředpokládá k realizaci v rámci PRVKÚK do roku 2030 vzhledem k charakteru a velikosti obce, které jsou dány tímto řešením, a ve vazbě na ekonomické možnosti.

Aktualizace PRVKÚK nebo zpracování nového PRVKÚK může změnit navržené technické řešení ve vazbě na, v té době platné, právní předpisy v oblasti ochrany vod, odvádění a čištění odpadních vod.



## Mapa



## Bodové objekty

Typ	Stav	Identifikátor	Popis	Kapacita	Kapacita - popis	Usnesení
ČOV	Návrh					UR/54/39/2018

## E. EKONOMICKÁ ČÁST

Výpočet nákladů na výstavbu vodovodů a kanalizací byl proveden dle metodického pokynu MZe ČR, č.j. 401/2010-15000.

Předpokládané investiční náklady v letech 2015 - 2030 [tis. Kč]

Typ investice		
Vodovody	Kanalizace	Celkem
0,0	7 500,0	7 500,0

# Mapa

