

# Boškov - 7101\_020\_02\_00858

## A. OBEC

### Potštát

Číslo obce PRVKUK	0020
Kód obce PRVKUK	7101_020_02_00858
Kód obce	517101
Číslo ORP (ČSÚ) Název ORP	1970 (7101) Hranice
Číslo POU Název POU	3794 Hranice



## Členění obce

Úplný kód části obce PRVKUK	Název části obce	Kód části obce PRVKUK	Kód části obce RÚIAN
CZ071.3808.7101.0020.02	Boškov	00858	8583

## B. CHARAKTERISTIKA OBCE

### B.1 Základní informace o obci

První písemná zmínka o obci se datuje rokem 1394. Ta obyvatelstvem početně malá obec spadá pod obec Potštát, leží v jeho těsné blízkosti a občané obce využívají plně občanské vybavenosti Potštátu.

V obci se neuvažuje s rozvojem výstavby, oblast je spíše vhodná pro turistiku a rekreaci, není zde rozvoj podnikání, který by přinášel pracovní příležitosti, očekává se mírně klesající stav v počtu obyvatel.

### B.2 Demografický vývoj

Bydlící obyvatelé	Počet bydlících obyvatel						
	2002	2005	2010	2015	2020	2025	2030
trvale bydlící	104	104	104	68	64	60	56
přechodně bydlící	0	0	0	0	0	0	0
<b>celkem</b>	<b>104</b>	<b>104</b>	<b>104</b>	<b>68</b>	<b>64</b>	<b>60</b>	<b>56</b>

## C. VODOVODY

### C.1 Počet obyvatel připojených na vodovod

Počet připojených obyvatel						
2002	2005	2010	2015	2020	2025	2030
0	0	0	53	50	47	44

### C.2 Vodovody – popis stávajícího stavu

#### Potřeba vody z bilance

#### Popis současného zásobování pitnou vodou

Obec má vybudovaný veřejný vodovod. Vodovod je v majetku obce a je provozován společností Vodovody a kanalizací Přerov, a.s. SV Potštátsko je zásobeno ze zdroje Lhotka (3 vrty s čerpací stanicí). Pitná voda je z UV Lhotka čerpána výtlačným řadem do čerpací stanice s akumulací u VDJ Radíkov a odtud do VDJ Středolesí. Z VDJ Středolesí vede přívodní řad do rozdělovací šachty s redukcí tlaku pro obec Boškov a dále do UV Potštát. Z UV Potštát je voda dopravována do VDJ Potštát 250 m<sup>3</sup> a přes rozvodnou síť obce Potštát zásobena pitnou vodou místní část Kovářov. V případě snížení vydatnosti nebo zhoršení kvality v jímacím území Lhotka lze alternativně zásobovat obec pitnou vodou z SV Hranice, který je napájen ze systému Ostravského oblastního vodovodu. Boškov je zásobován odbočkou z přívodního řadu VDJ Středolesí – UV Potštát PE DN80.

Rozvodná síť je řešena převážně jako větevná se zokruhováním jednou částí z PE DN 80.

Stáří a stav vodovodu: 2012

Materiál a profil hl. řadů: PE DN80, TLT DN80

### C.3 Vodovody – popis návrhového stavu

Stávající systém zásobování obce pitnou vodou je vyhovující a zůstane zachován i do budoucna. Obec v řešeném období neuvažuje s novou výstavbou, rekonstrukcí, či rozšířením stávajícího vodovodu.

#### Vymezení zdrojů povrchových a podzemních vod uvažovaných pro účely úpravy na vodu pitnou

V rámci lokality Potštát - Boškov není uvažován žádný zdroj vody pro účely úpravy na vodu pitnou.

#### Časový harmonogram

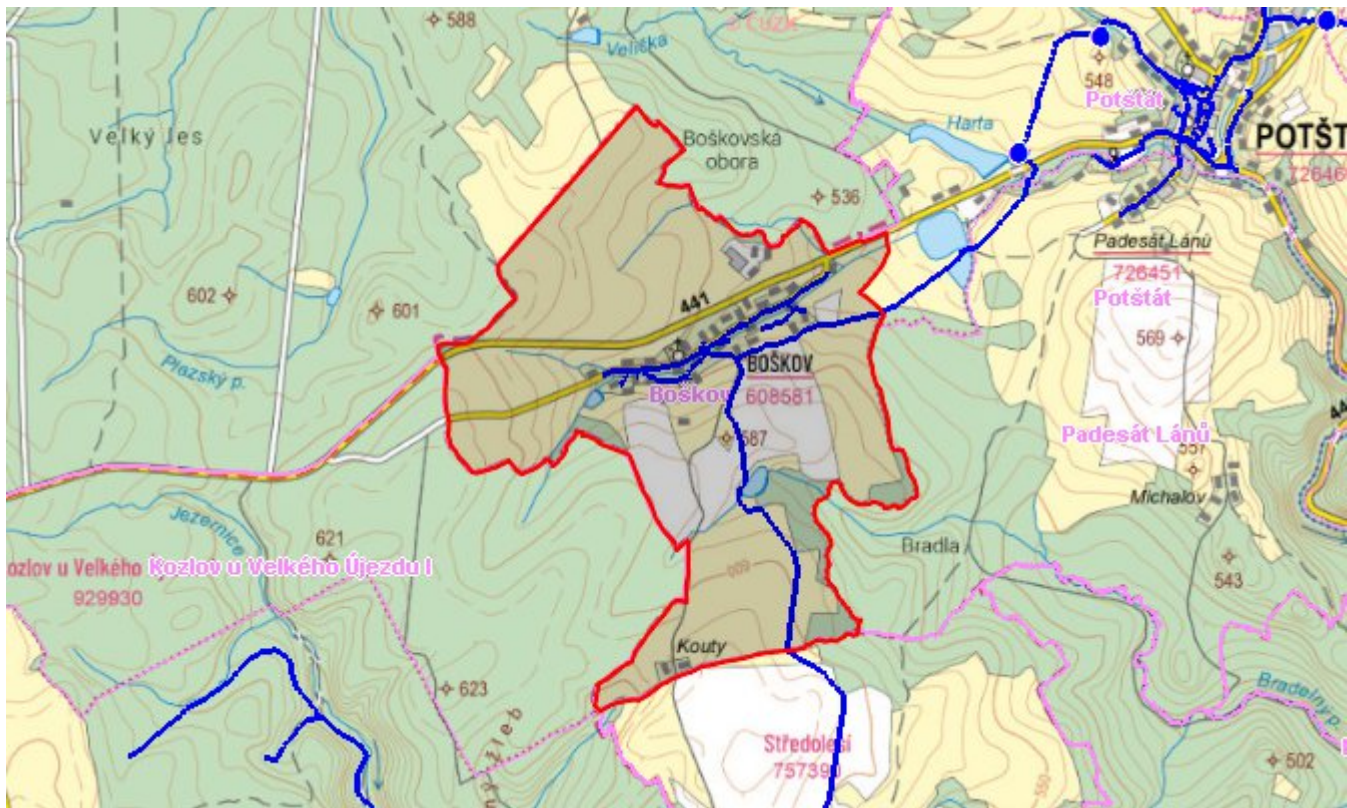
V řešeném období se neuvažuje s výstavbou, rekonstrukcí, či rozšířením vodovodu.

### C.4 Nouzové zásobování vodou za krizové situace

V případě znehodnocení stávajících studní, případně nedostatku vody v nich bude nutno do doby vybudování přikročit k nouzovému zásobování obyvatel obce pitnou vodou buď přistavením cisteren s pitnou vodou, nebo dodávkou balené vody.

Minimální množství vody v době krizového zásobování pro obec je na první dva dny 0,5 m<sup>3</sup>/den a na další dny je to 1,5 m<sup>3</sup>/den.

# Mapa



## Bodové objekty

Ke kartě nejsou přiřazeny žádné bodové objekty typu vodovod

## D. KANALIZACE A ČOV

### D.1 Počet obyvatel připojených na ČOV

Počet připojených obyvatel						
2002	2005	2010	2015	2020	2025	2030
0	0	0	0	0	0	40

### D.2 Kanalizace – popis stávajícího stavu

#### Základní údaje

#### Významní producenti odpadních vod

Odpadní vody od obyvatelstva.

#### Popis současného stavu odkanalizování a čištění OV

Obec Boškov leží po obou stranách Boškovského potoka, který se mezi Boškovem a Potštátem vlévá do říčky Veličky. Celá obec leží ve vnějším PHO vodního zdroje - 2. stupně.

V obci Boškov není kanalizace, dešťové vody odtékají přímo do Boškovského potoka. Obyvatelé mají jímky k vyvážení.

## D.3 Kanalizace – popis návrhového stavu

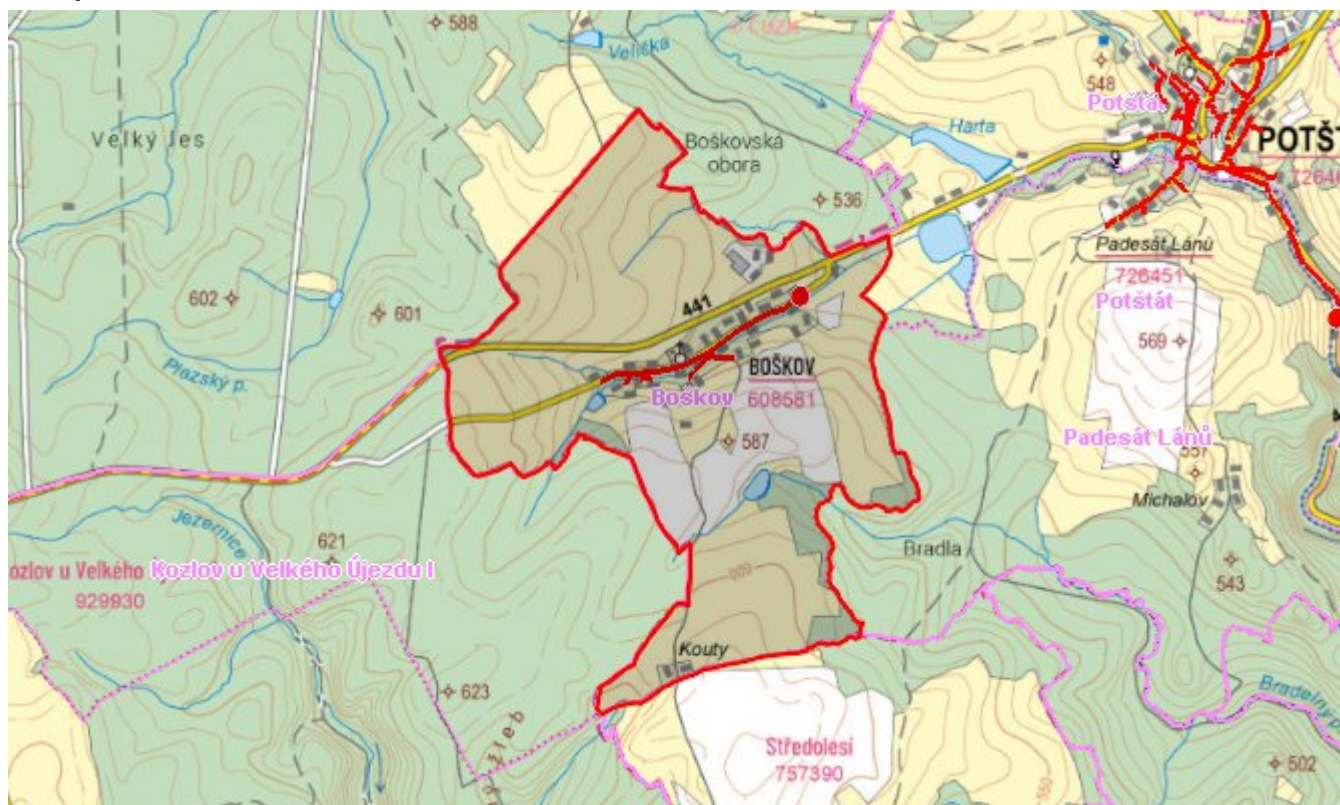
S přihlédnutím k velikosti a charakteru sídla se nepředpokládá do r. 2030 výstavba nové kanalizace s ukončením na ČOV. Likvidaci odpadních vod doporučujeme řešit individuálně.

V dalším období bude v obci vybudována nová splašková kanalizační síť z trub DN 250 - 300, pod obcí je pak navržena malá balená čistírna odpadních vod.

### Časový harmonogram

Výstavba kanalizace: po r. 2030

## Mapa



## Bodové objekty

Typ	Stav	Identifikátor	Popis	Kapacita	Kapacita - popis	Usnesení
ČOV	Návrh					UR/54/39/2018

## E. EKONOMICKÁ ČÁST

Výpočet nákladů na výstavbu vodovodů a kanalizací byl proveden dle metodického pokynu MZe ČR, č.j. 401/2010-15000.

Předpokládané investiční náklady v letech 2015 - 2030 [tis. Kč]

Typ investice
---------------

Vodovody	Kanalizace	Celkem
0,0	0,0	0,0

## Mapa

