

Lutotín - 7108_003_02_00454

A. OBEC

Bílovice-Lutotín

Číslo obce PRVKUK	0003
Kód obce PRVKUK	7108_003_02_00454
Kód obce	589276
Číslo ORP (ČSÚ) Název ORP	1562 (7108) Prostějov
Číslo POU Název POU	3140 Prostějov



Členění obce

Úplný kód části obce PRVKUK	Název části obce	Kód části obce PRVKUK	Kód části obce RÚIAN
CZ071.3709.7108.0003.02	Lutotín	00454	4545

B. CHARAKTERISTIKA OBCE

B.1 Základní informace o obci

Obec Lutotín bezprostředně sousedí s obcí Bílovice a nachází se cca 7 km severozápadně od Prostějova. Jedná se malou obec s nízkým počtem obyvatel.

V obci není žádný průmysl, s výstavbou domů se zde rovněž neuvažuje.

B.2 Demografický vývoj

Bydlící obyvatelé	Počet bydlících obyvatel						
	2002	2005	2010	2015	2020	2025	2030
trvale bydlící	164	166	168	186	193	202	210
přechodně bydlící	0	0	0	0	0	0	0
celkem	164	166	168	186	193	202	210

C. VODOVODY

C.1 Počet obyvatel připojených na vodovod

Počet připojených obyvatel						
2002	2005	2010	2015	2020	2025	2030
100	100	100	167	174	182	189

C.2 Vodovody – popis stávajícího stavu

Potřeba vody z bilance

Popis současného zásobování pitnou vodou

Obec má vybudovaný veřejný vodovod, přírodní řady jsou ve vlastnictví Sdružení obcí vodovodu Pomoraví, rozvodná síť v obci je v majetku obce a je provedena z PVC DN 90 – 100 o celkové délce 1 221 m, provozovatelem vodovodu je INSTA Prostějov, s.r.o.. Zdrojem vody je VDJ Stráž 5 400 m³ max.hl. 283,00 m n.m., ze kterého je postupně dopravována voda z ZČS Lutotín přírodním řadem PVC DN 150, délky 1 653 m do ZČS Bílovice, ze které je výtlačným řadem PVC DN 150, délky 1 281 m dopravena voda do VDJ Bílovice 2 x 150 m³, max. hl. 306,00 m n.m. Z VDJ Bílovice je přírodním řadem PVC DN 100, délky 1 081 m přivedena voda do vodoměrné šachty Lutotín, kde je napojena rozvodná síť obce.

C.3 Vodovody – popis návrhového stavu

Stávající systém možnosti zásobování obce pitnou vodou je vyhovující a zůstane zachován i do budoucna. S rozšiřováním vodovodní sítě se v řešeném období uvažuje pouze v JV lokalitě u žel. trati, cca 200 m DN 90.

Vymezení zdrojů povrchových a podzemních vod uvažovaných pro účely úpravy na vodu pitnou

V rámci lokality území Bílovice - Lutotín není uvažován žádný zdroj vody pro účely úpravy na vodu pitnou.

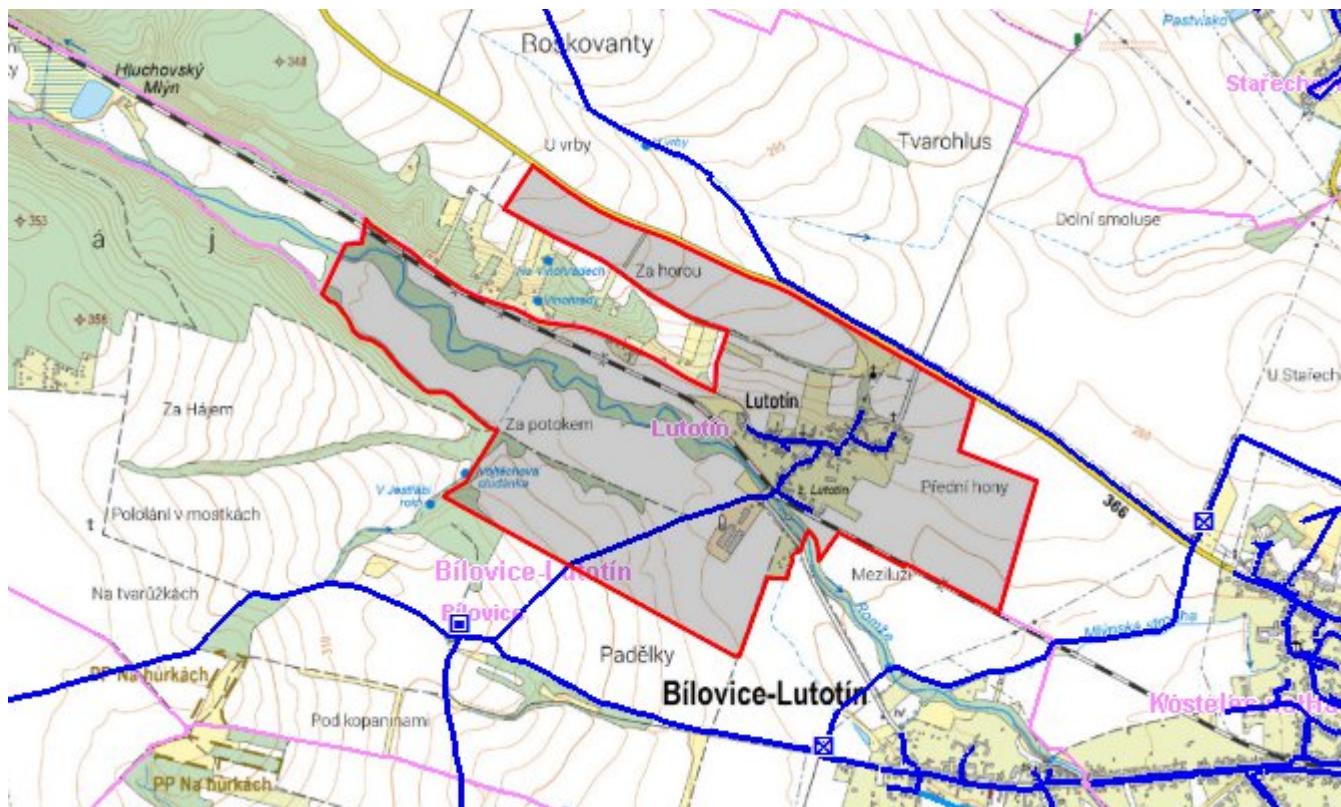
Časový harmonogram

Rozšíření vodovodu cca v roce 2020.

C.4 Nouzové zásobování vodou za krizové situace

V obci je vybudován veřejný vodovod, v případě přerušení dodávky vody budou obyvatelé zásobeni individuálně z přistavených cisteren a balenou vodou. Minimální množství vody v době krizového zásobování pro obec je na první dva dny 0,85 m³/den a na další dny je to 2,5 m³/den.

Mapa



Bodové objekty

Ke kartě nejsou přiřazeny žádné bodové objekty typu vodovod

D. KANALIZACE A ČOV

D.1 Počet obyvatel připojených na ČOV

Počet připojených obyvatel						
2002	2005	2010	2015	2020	2025	2030
0	0	0	0	174	182	189

D.2 Kanalizace – popis stávajícího stavu

Základní údaje

Významní producenti odpadních vod

Odpadní vody od obyvatelstva

Popis současného stavu odkanalizování a čištění OV

V místní části obce Bílovice – Lutotín v Lutotíně je vybudována místně dešťová kanalizace, do které jsou napojeny kromě dešťových vod i přepady ze septiků. Část obce má jímky na vyvážení.

D.3 Kanalizace – popis návrhového stavu

Výhledově je uvažováno s vybudováním nové splaškové kanalizace s jednou čerpací stanicí (v případě gravitační kanalizace, předpokládaná délka cca 2650 m, DN 250 a 80), popř. se dvěma čerpacími stanicemi (v případě tlakové kanalizace, předpokládaná délka cca 2120 m, DN 250 a 80).

Splaškové vody budou přivedeny buď gravitačně, nebo budou přečerpávány

do stávající kanalizace Kostelce na Hané

a likvidovány na stávající ČOV Kostelec na Hané. Dešťová kanalizace bude ponechána pro odvod dešťových vod.

Náklady:

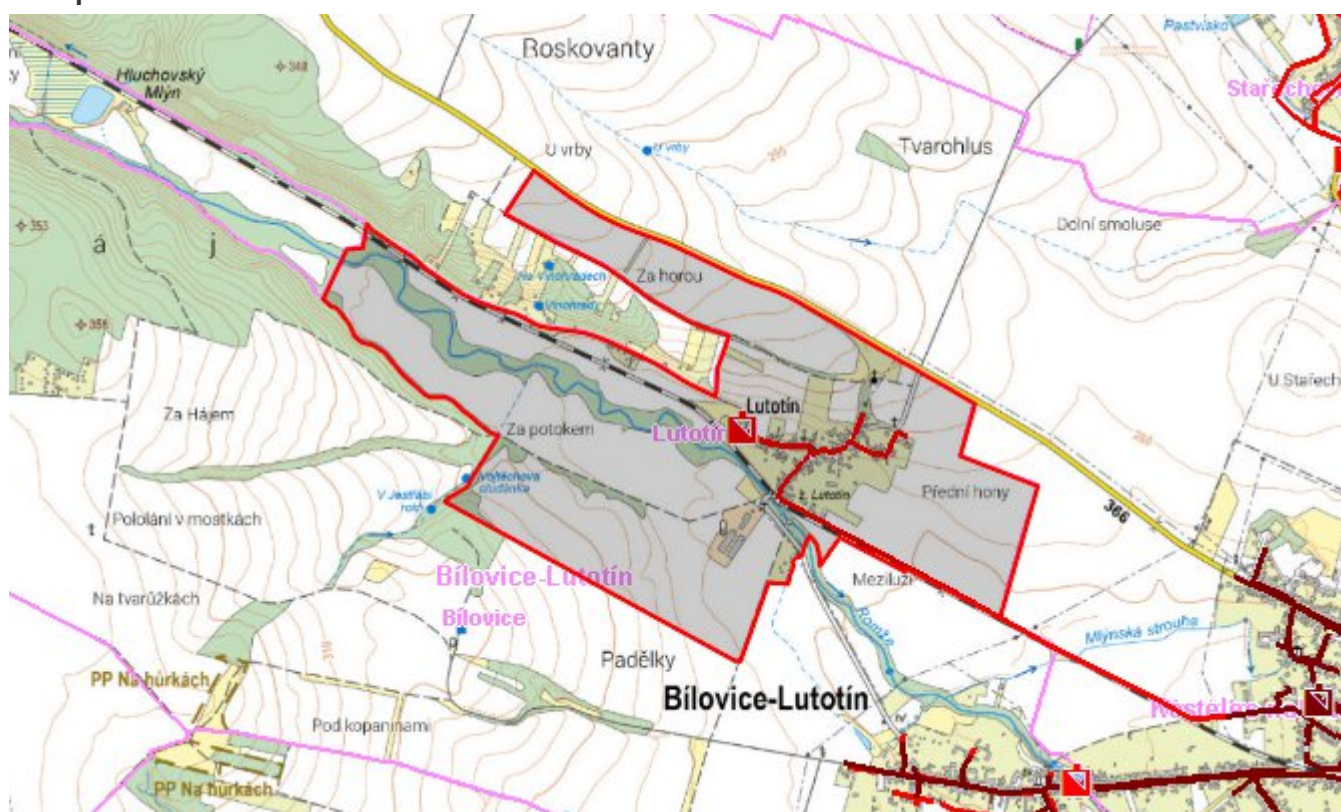
varianta gravitační kanalizace: 11.184.000,-

varianta tlakové kanalizace: 9.934.000,-

Časový harmonogram

Výstavba kanalizace v roce 2018 - 2019

Mapa



Bodové objekty

Typ	Stav	Identifikátor	Popis	Kapacita	Kapacita - popis	Usnesení
Čerpací stanice	Návrh					UR/54/39/2018

E. EKONOMICKÁ ČÁST

Výpočet nákladů na výstavbu vodovodů a kanalizací byl proveden dle metodického pokynu MZe ČR, č.j. 401/2010-15000.

Předpokládané investiční náklady v letech 2015 - 2030 [tis. Kč]

Typ investice		
Vodovody	Kanalizace	Celkem
600,0	11 180,0	11 780,0

Mapa

