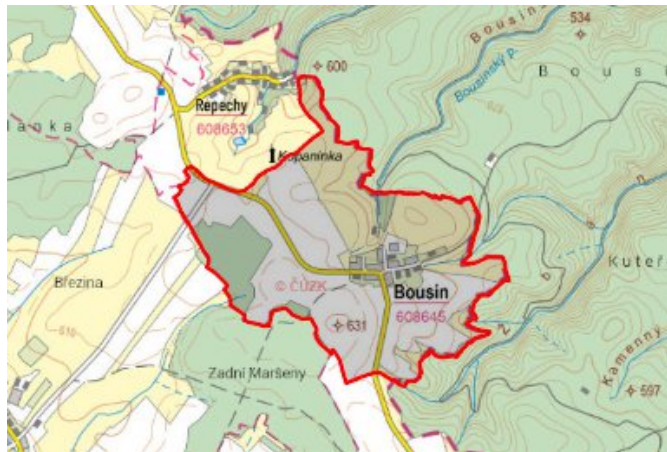


Bousín - 7108_005_01_00864

A. OBEC

Bousín

Číslo obce PRVKUK	0005
Kód obce PRVKUK	7108_005_01_00864
Kód obce	589306
Číslo ORP (ČSÚ) Název ORP	1562 (7108) Prostějov
Číslo POU Název POU	3140 Prostějov



Členění obce

Úplný kód části obce PRVKUK	Název části obce	Kód části obce PRVKUK	Kód části obce RÚIAN
CZ071.3709.7108.0005.01	Bousín	00864	8648

B. CHARAKTERISTIKA OBCE

B.1 Základní informace o obci

Obec Bousín leží na náhorní planině Dražanské vrchoviny v okrese Prostějov v nadmořské výšce 611 m. První zmínka o obci je z roku 1373. Součástí obce je osada Repechy. Rozloha katastru obce činí 342 ha. Okresní město Prostějov je vzdáleno asi 28 km. Od roku 1998 patří Bousín do zájmového sdružení obcí „Mikroregion Protivanovsko“. V současné obci žije přes 130 obyvatel a nepředpokládá se nárůst obyvatel. V obci je evidováno okolo 25 podnikatelských subjektů. V obci nenalezneme školu, či zdravotní středisko, obec má vybudován plyn, vodovod i kanalizaci bez napojení na ČOV. Místní částí Bousína jsou Repechy, sloučeny s Bousínem od roku 1960.

B.2 Demografický vývoj

Bydlící obyvatelé	Počet bydlících obyvatel						
	2002	2005	2010	2015	2020	2025	2030
trvale bydlící	124	125	125	121	118	115	112
přechodně bydlící	0	0	0	0	0	0	0
celkem	124	125	125	121	118	115	112

C. VODOVODY

C.1 Počet obyvatel připojených na vodovod

Počet připojených obyvatel						
2002	2005	2010	2015	2020	2025	2030
105	105	105	109	106	103	101

C.2 Vodovody – popis stávajícího stavu

Potřeba vody z bilance

Popis současného zásobování pitnou vodou

Obec Bousín je zásobována ze SV Svazku obcí Dražanská vrchovina. Vodovodní síť v Bousíně tvořená rozvodnými řady PVC DN 110 a 90 je zásobována vodovodním řadem vedoucím z VDJ Niva 2 x 250 m³. Do VDJ Niva 2 x 250 m³ se voda dostává postupně z úpravny vody Boskovice – Bělá s vodojemem o objemu 400 m³ přes soustavu čerpací kaskády Svazku Dražanská vrchovina. Tato kaskáda obsahuje vodojemy s přečerpávacími stanicemi (VDJ Valchov 2 x 250 m³, VDJ Žďárová 2 x 250 m³ a VDJ Skály 2 x 250 m³), z nich pak přes jednotlivé akumulace – VDJ Protivanov 2 x 50 m³, VDJ Niva 2 x 250 m³, VDJ Dražany 2 x 105 m³ a VDJ Rozstání 2 x 25 m³ jsou gravitačně zásobovány jednotlivé obce napojené na SV. Vodovod je ve vlastnictví Svazku obcí Dražanská vrchovina, správcem a provozovatelem je společnost M.I.S. s.r.o. Protivanov. Rozvodná síť v obci je z PVC DN 80 – 150, celkové délky 1 766 m a je na ni vybudováno 41 domovních vodovodních přípojek.

C.3 Vodovody – popis návrhového stavu

Stávající systém zásobování obce pitnou vodou je vyhovující a zůstane zachován i do budoucna. S výstavbou, či rozšiřováním vodovodní sítě se v řešeném období neuvažuje.

Vymezení zdrojů povrchových a podzemních vod uvažovaných pro účely úpravy na vodu pitnou

V rámci lokality území Bousín není uvažován žádný zdroj vody pro účely úpravy na vodu pitnou.

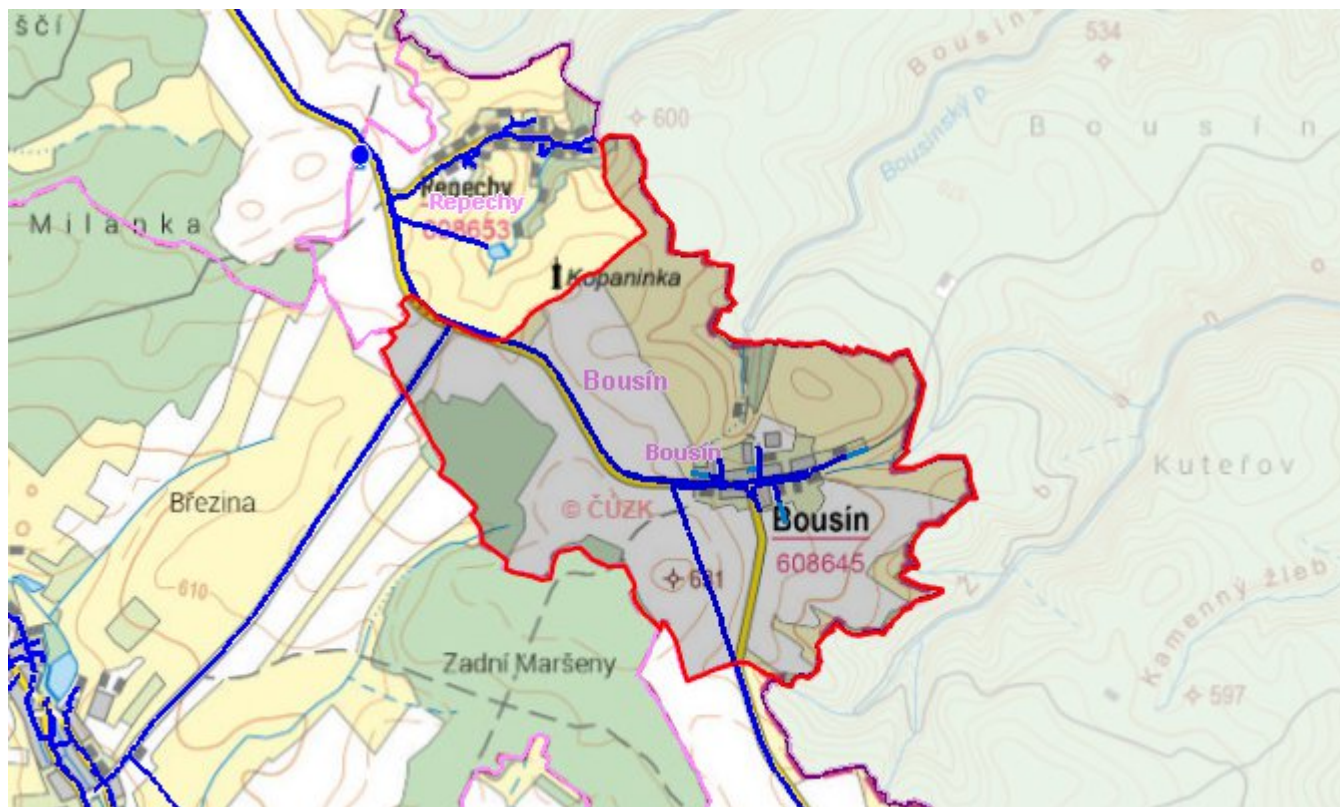
Časový harmonogram

V řešeném období se neuvažuje s výstavbou vodovodu, jeho rozšířením, či rekonstrukcí.

C.4 Nouzové zásobování vodou za krizové situace

V obci je vybudován veřejný vodovod, v případě přerušení dodávky vody budou obyvatelé zásobeni individuálně z přistavených cisteren a balenou vodou. Minimální množství vody v době krizového zásobování pro obec je na první dva dny 0,6 m³/den a na další dny je to 1,8 m³/den.

Mapa



Bodové objekty

Ke kartě nejsou přiřazeny žádné bodové objekty typu vodovod

D. KANALIZACE A ČOV

D.1 Počet obyvatel připojených na ČOV

Počet připojených obyvatel						
2002	2005	2010	2015	2020	2025	2030
0	0	0	0	0	0	91

D.2 Kanalizace – popis stávajícího stavu

Základní údaje

Významní producenti odpadních vod

Odpadní vody od obyvatelstva.

Popis současného stavu odkanalizování a čištění OV

V obci Bousín je vybudována pouze stávající dešťová kanalizační síť DN 300 – 600 v celkové délce cca 800 m. Do stávající kanalizace je napojena po předchozím předčištění v septicích část obyvatel, zbytek OV je odváděn do jímek na vyvážení. Stávající kanalizace byla budována převážně z betonových trub, a je vyústěna do místního potoka.

D.3 Kanalizace – popis návrhového stavu

S přihlédnutím k velikosti a charakteru sídla se nepředpokládá do r. 2030 výstavba nové kanalizace s ukončením na ČOV. Likvidaci odpadních vod doporučujeme řešit individuálně.

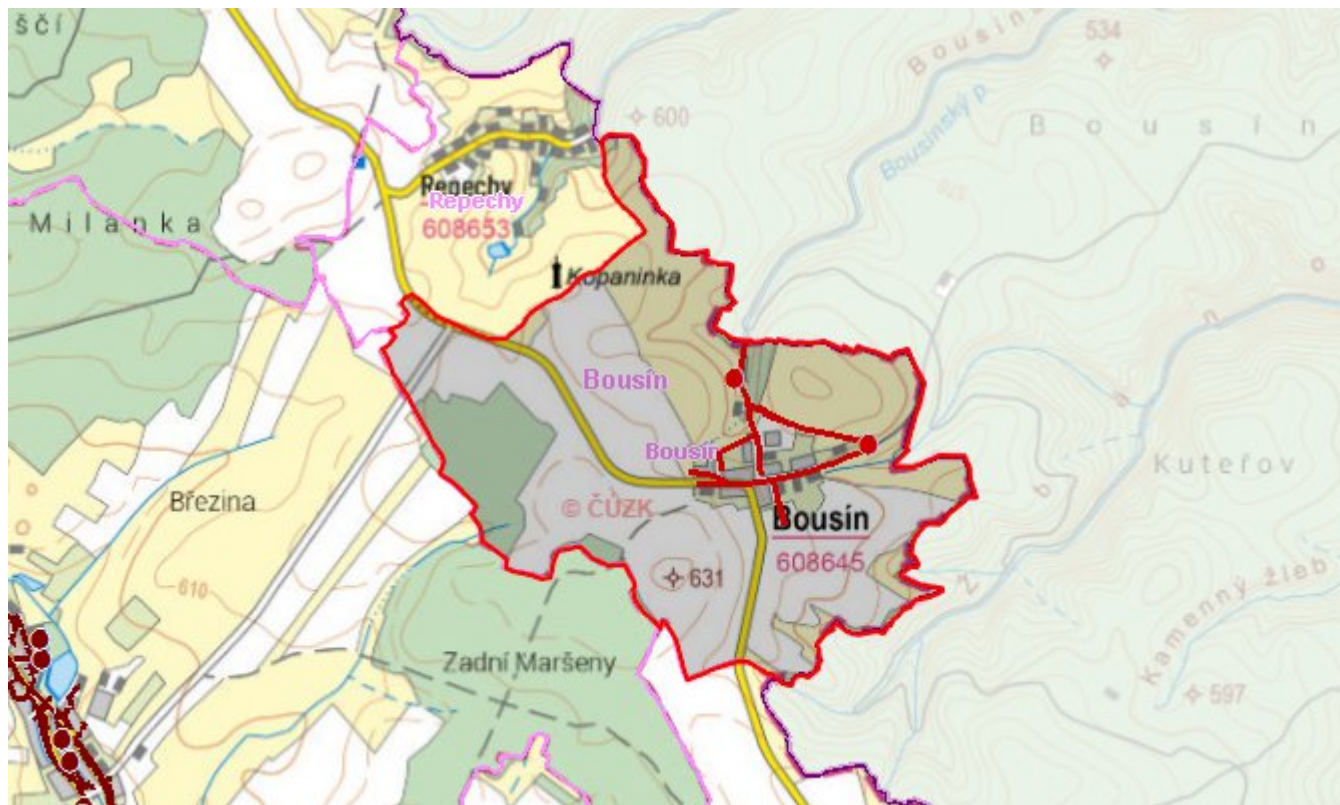
V dalším období bude v obci vybudována nová splašková kanalizační síť DN 250 – 300, která odvede veškeré splaškové odpadní vody pod obec, kde je navržena malá čistírna odpadních vod.

Obec leží v povodí říčky Hloučely, která vtéká do vodní nádrže Plumlov. Z důvodu zamezení eutrofizace nádrže bude technologie ČOV obsahovat chemické srážení fosforu, popřípadě jiný technol. prvek, který sníží koncentraci fosforu na odtoku.

Časový harmonogram

Výstavba kanalizace + ČOV: po r. 2030

Mapa



Bodové objekty

Typ	Stav	Identifikátor	Popis	Kapacita	Kapacita - popis	Usnesení
ČOV	Návrh					UR/54/39/2018
Čerpací stanice	Návrh					UR/54/39/2018

E. EKONOMICKÁ ČÁST

Výpočet nákladů na výstavbu vodovodů a kanalizací byl proveden dle metodického pokynu MZe ČR, č.j. 401/2010-15000. .

Předpokládané investiční náklady v letech 2015 - 2030 [tis. Kč]

Typ investice		
Vodovody	Kanalizace	Celkem
0,0	0,0	0,0

Mapa

