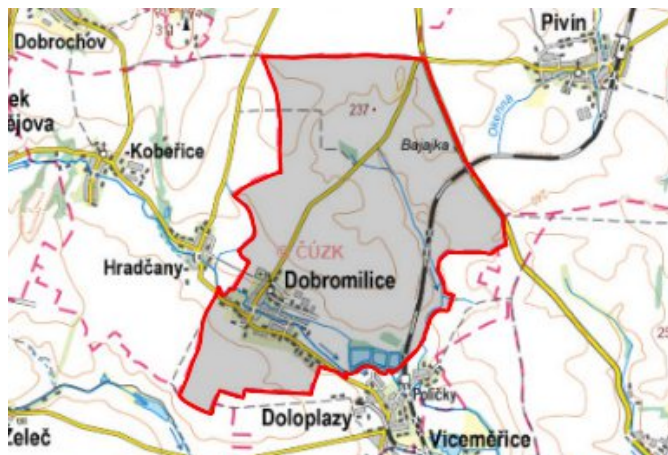


Dobromilice - 7108_014_01_02736

A. OBEC

Dobromilice

Číslo obce PRVKUK	0014
Kód obce PRVKUK	7108_014_01_02736
Kód obce	589446
Číslo ORP (ČSÚ) Název ORP	1562 (7108) Prostějov
Číslo POU Název POU	3131 Němčice nad Hanou



Členění obce

Úplný kód části obce PRVKUK	Název části obce	Kód části obce PRVKUK	Kód části obce RÚIAN
CZ071.3709.7108.0014.01	Dobromilice	02736	27367

B. CHARAKTERISTIKA OBCE

B.1 Základní informace o obci

Obec Dobromilice se rozkládá po obou březích řeky Brodečky 15 km jižně od Prostějova, při silnici Nezamyslice - Brodek u Prostějova. Nadmořská výška: 218 m První písemná zmínka již r. 1280. Obec Dobromilice je aktivním členem sdružení obcí mikroregion "Němčicko". V obci je pošta, obchody, kulturní zařízení, je zde škola pro 1.-5. ročník, mateřská škola, ale není zde zdravotní středisko. Z pohledu infrastruktury má obec vybudován plyn vodovod i kanalizaci s napojením na ČOV. V současnosti v obci žije okolo přes 860 obyvatel a do výhledu se uvažuje s nárůstem počtu obyvatel. V obci je evidováno okolo 95 podnikatelských subjektů.

B.2 Demografický vývoj

Bydlící obyvatelé	Počet bydlících obyvatel						
	2002	2005	2010	2015	2020	2025	2030
trvale bydlící	801	801	800	865	878	892	906
přechodně bydlící	0	0	0	0	0	0	0
celkem	801	801	800	865	878	892	906

C. VODOVODY

C.1 Počet obyvatel připojených na vodovod

Počet připojených obyvatel						
2002	2005	2010	2015	2020	2025	2030
786	786	786	476	483	491	498

C.2 Vodovody – popis stávajícího stavu

Potřeba vody z bilance

Popis současného zásobování pitnou vodou

Obec má vybudovaný veřejný vodovod. Vodovod je v majetku společnosti VaK Prostějov, a.s., provozovatelem je společnost MORAVSKÁ VODÁRENSKÁ, a.s. Vodovod je napojen na skupinový vodovod Prostějov Hlavním zdrojem vody je VDJ Ondratice 2 x 250 m³ ze kterého jsou postupně zásobovány obce Brodek u Prostějova, Hradčany-Kobeřice a dále obec Dobromilice. Rozvodná síť v obci Dobromilice navazuje na vodovod z Kobeřic. Rozvodná síť v obci Dobromilice je vybudována z PVC DN 80 – 150, celková délka rozvodné sítě je 4 100 m. Je na ni vybudováno 174 vodovodních přípojek na které je napojeno cca 53 % trvale bydlících obyvatel.

C.3 Vodovody – popis návrhového stavu

Stávající systém zásobování obce pitnou vodou je vyhovující a zůstane zachován i do budoucna. S výstavbou, či rozšiřováním vodovodní sítě se v řešeném období neuvažuje.

Vymezení zdrojů povrchových a podzemních vod uvažovaných pro účely úpravy na vodu pitnou

V rámci lokality území Dobromilice není uvažován žádný zdroj vody pro účely úpravy na vodu pitnou.

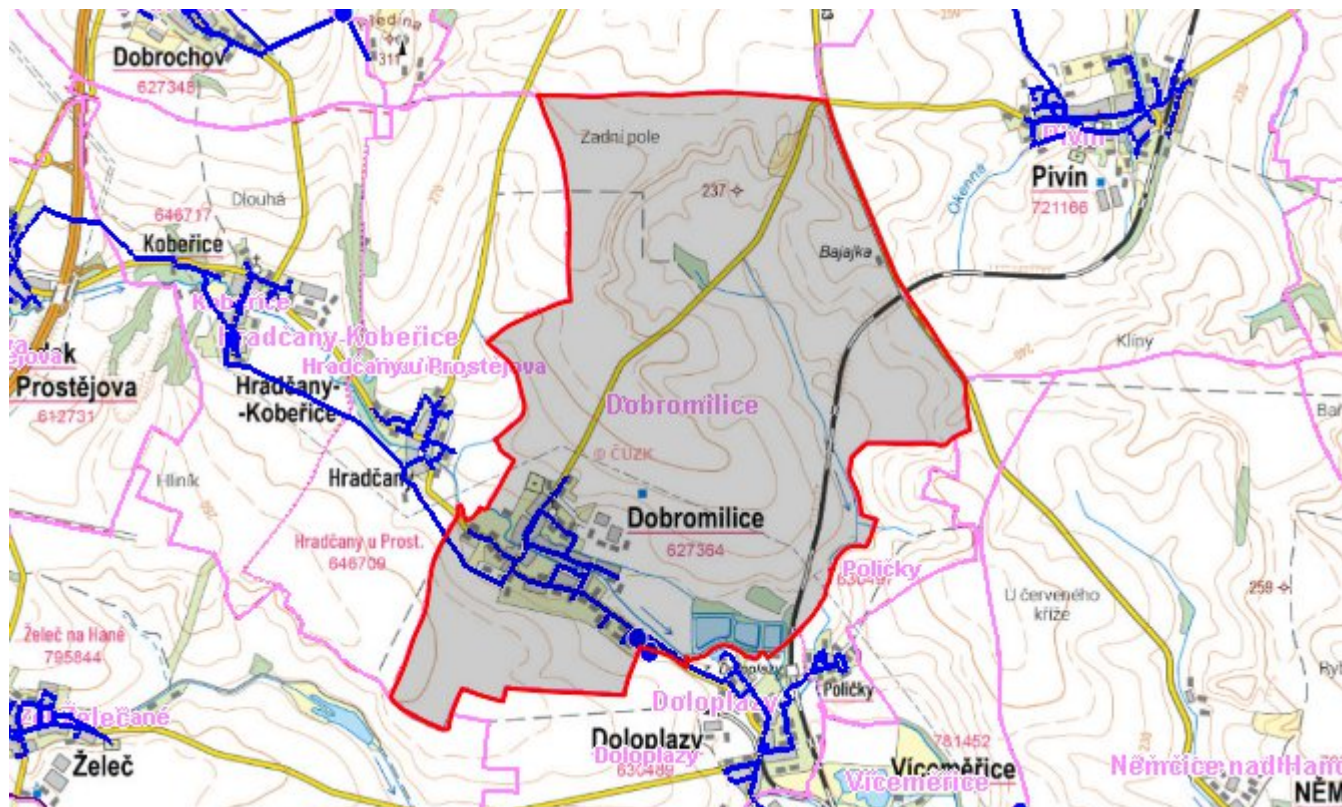
Časový harmonogram

V řešeném období se neuvažuje s výstavbou vodovodu, jeho rozšířením, či rekonstrukcí.

C.4 Nouzové zásobování vodou za krizové situace

V obci je vybudován veřejný vodovod, v případě přerušení dodávky vody budou obyvatelé zásobeni individuálně z přistavených cisteren a balenou vodou. Minimální množství vody v době krizového zásobování pro obec je na první dva dny 4,0 m³/den a na další dny je to 12,0 m³/den.

Mapa



Bodové objekty

Typ	Stav	Identifikátor	Popis	Objem	Objem - popis	Usnesení
Vodní zdroj	Stav					UR/54/39/2018

D. KANALIZACE A ČOV

D.1 Počet obyvatel připojených na ČOV

Počet připojených obyvatel						
2002	2005	2010	2015	2020	2025	2030
480	590	700	476	483	491	498

D.2 Kanalizace – popis stávajícího stavu

Základní údaje

Významní producenti odpadních vod

Odpadní vody od obyvatelstva.

Popis současného stavu odkanalizování a čištění OV

V obci je vybudována tlaková kanalizace s ukončením na vlastní mechanicko - biologické ČOV. Kanalizaci i ČOV provozuje obec. Servis kanalizace zajišťuje PRESSKAN Prostějov.

Vyčištěná odpadní voda je odváděna do přílehlého potoku Brodečka.

Dešťové vody jsou odváděny samostatnou dešťovou kanalizací.

Údaje o stávající kanalizaci

Délka tlakové kanalizace DN 40 – 110 2 396 m

Délka gravitačních úseků DN 200 – 250 3 220m

Délka sítě celková 2670 m

ČOV (850 EO) 120 m³/den

D.3 Kanalizace – popis návrhového stavu

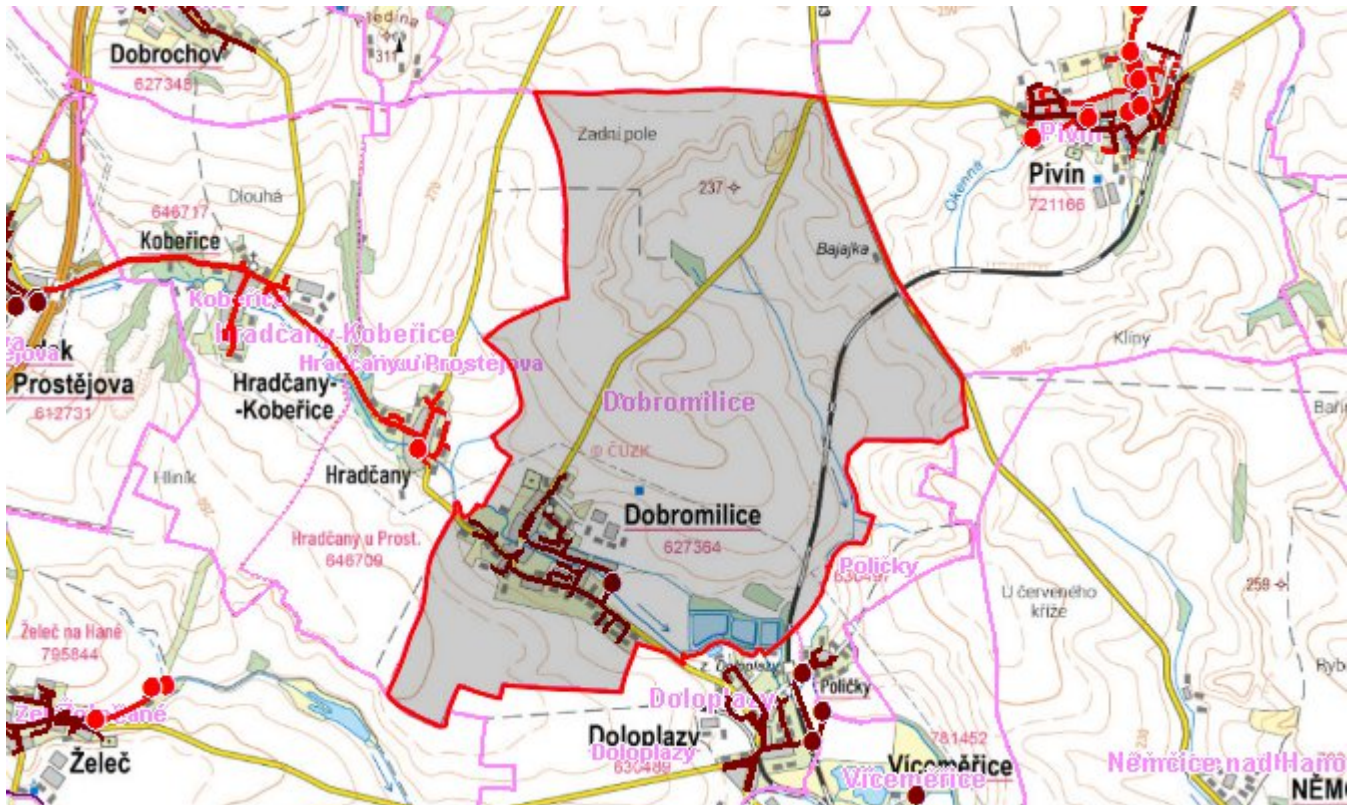
Ve výhledovém období se nepředpokládá další rozšíření sítě.

Časový harmonogram

Výstavba kanalizace: -

Rekonstrukce kanalizace: -

Mapa



Bodové objekty

Typ	Stav	Identifikátor	Popis	Kapacita	Kapacita - popis	Usnesení
ČOV	Stav					UR/54/39/2018

E. EKONOMICKÁ ČÁST

Výpočet nákladů na výstavbu vodovodů a kanalizací byl proveden dle metodického pokynu MZe ČR, č.j. 401/2010-15000.

Předpokládané investiční náklady v letech 2015 - 2030 [tis. Kč]

Typ investice		
Vodovody	Kanalizace	Celkem
0,0	0,0	0,0

Mapa

