

# Hruška - 7108\_022\_01\_04867

## A. OBEC

### Hruška

<b>Číslo obce PRVKUK</b>	0022
<b>Kód obce PRVKUK</b>	7108_022_01_04867
<b>Kód obce</b>	543543
<b>Číslo ORP (ČSÚ)</b> <b>Název ORP</b>	1562 (7108) Prostějov
<b>Číslo POU</b> <b>Název POU</b>	3131 Němčice nad Hanou



## Členění obce

<b>Úplný kód části obce PRVKUK</b>	<b>Název části obce</b>	<b>Kód části obce PRVKUK</b>	<b>Kód části obce RÚIAN</b>
CZ071.3709.7108.0022.01	Hruška	04867	48674

## B. CHARAKTERISTIKA OBCE

### B.1 Základní informace o obci

Obec Hruška leží v jižní části okresu Prostějov, cca 15 km vzdáleném od města Prostějov a leží v nadmořské výšce 220 m. Obec zaujímá plochu 449 ha.

První písemná zpráva o vzniku obce je v roce 1078. V novodobé historii byla obec vždy samostatná, pouze v letech 1980 - 1992 byla sloučena s Němčicemi nad Hanou, od roku 1993 je opět samostatná.

V obci žije v současnosti okolo 250 obyvatel, je zde evidováno okolo 33 podnikatelských subjektů, ale očekává se pokles počtu obyvatel. Obec má vybudován vodovod, plyn a dešťovou kanalizaci nenapojenou na ČOV. V obci nenalezneme poštu, zdravotnické středisko, je zde mateřská školka.

## B.2 Demografický vývoj

Bydlící obyvatelé	Počet bydlících obyvatel						
	2002	2005	2010	2015	2020	2025	2030
trvale bydlící	260	255	250	247	237	231	224
přechodně bydlící	0	0	0	0	0	0	0
<b>celkem</b>	<b>260</b>	<b>255</b>	<b>250</b>	<b>247</b>	<b>237</b>	<b>231</b>	<b>224</b>

## C. VODOVODY

### C.1 Počet obyvatel připojených na vodovod

Počet připojených obyvatel						
2002	2005	2010	2015	2020	2025	2030
202	202	202	193	185	180	175

### C.2 Vodovody – popis stávajícího stavu

#### Potřeba vody z bilance

#### Popis současného zásobování pitnou vodou

Obec má vybudován veřejný vodovod. Zdrojem vody je přivaděč vody AZC DN 250, délky 1 239 m vedoucí z VDJ Polkovice 2 x 1 500 m<sup>3</sup>, max.hl. 254,00 m n.m. do Němčic nad Hanou. Tento vodovodní přivaděč je součástí SV Kojetín a je v majetku VaK Přerov, a.s. Na tomto přivaděči je ve dvou místech napojena obec Hruška. V místech napojení jsou umístěny vodoměrné šachty a z nich jsou vedeny rozvodné sítě do obce. Vodovodní síť je řešena jako zaokruhaná s koncovými větvemi. Vodovodní síť je provedena z PVC DN 150, délky 721 m a PVC DN 80 -100, délky 925 m. V obci je 102 vodovodních přípojek a cca 78 % napojených obyvatel obce. V současné době je vlastníkem vodovodu obec a provozovatelem VaK Přerov, a.s Vodovod by I uveden do provozu v roce 1975.

### C.3 Vodovody – popis návrhového stavu

Stávající systém zásobování obce pitnou vodou je vyhovující a zůstane zachován i do budoucna. V souladu s územním plánem obce se uvažuje s výstavbou 12 RD. Výstavba si vyžádá prodloužení stávající rozvodné sítě PVC DN 80 o 100 m.

#### Vymezení zdrojů povrchových a podzemních vod uvažovaných pro účely úpravy na vodu pitnou

V rámci lokality území Hruška není uvažován žádný zdroj vody pro účely úpravy na vodu pitnou.

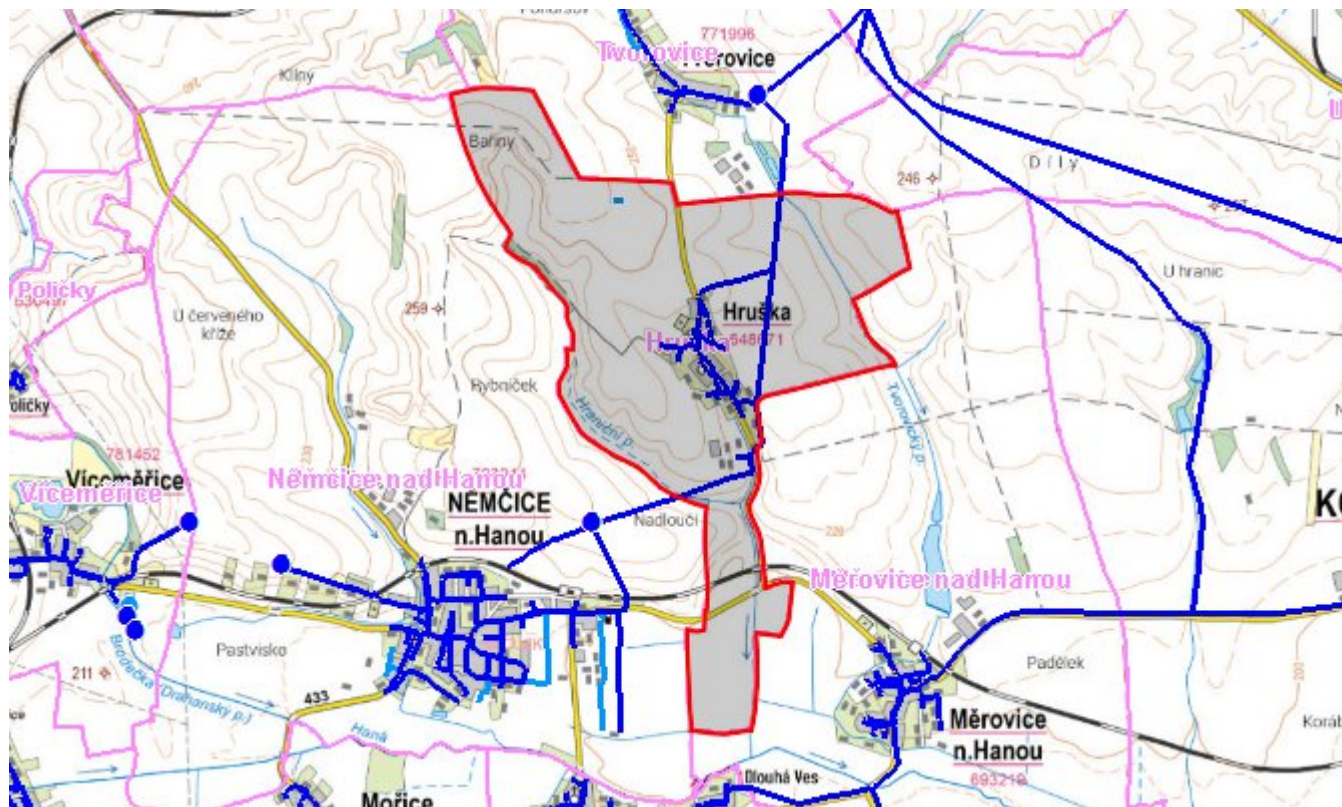
#### Časový harmonogram

Rozšíření vodovodní sítě : Dle projektové a stavební připravenosti uvažované lokality

## C.4 Nouzové zásobování vodou za krizové situace

V obci je vybudován veřejný vodovod, v případě přerušení dodávky vody budou obyvatelé zásobeni individuálně z přistavených cisteren, případně balenou vodou. Minimální množství vody v době krizového zásobování pro obec je na první dva dny 1,30 m<sup>3</sup>/den a na další dny je to 3,90 m<sup>3</sup>/den.

### Mapa



### Bodové objekty

Ke kartě nejsou přiřazeny žádné bodové objekty typu vodovod

## D. KANALIZACE A ČOV

### D.1 Počet obyvatel připojených na ČOV

Počet připojených obyvatel						
2002	2005	2010	2015	2020	2025	2030
0	0	0	0	0	0	158

## D.2 Kanalizace – popis stávajícího stavu

### Základní údaje

#### Významní producenti odpadních vod

Odpadní vody od obyvatelstva.

#### Popis současného stavu odkanalizování a čištění OV

V obci Hruška je vybudována pouze stávající dešťová kanalizační síť DN 300 – 600 v celkové délce cca 2 200 m. Do stávající kanalizace je napojena po předchozím předčištění v septických část obyvatel, zbytek OV je odváděn do jímek na vyvážení. Stávající kanalizace byla budována převážně z betonových trub již v roce 1933, a je vyústěna do místního potoka.

## D.3 Kanalizace – popis návrhového stavu

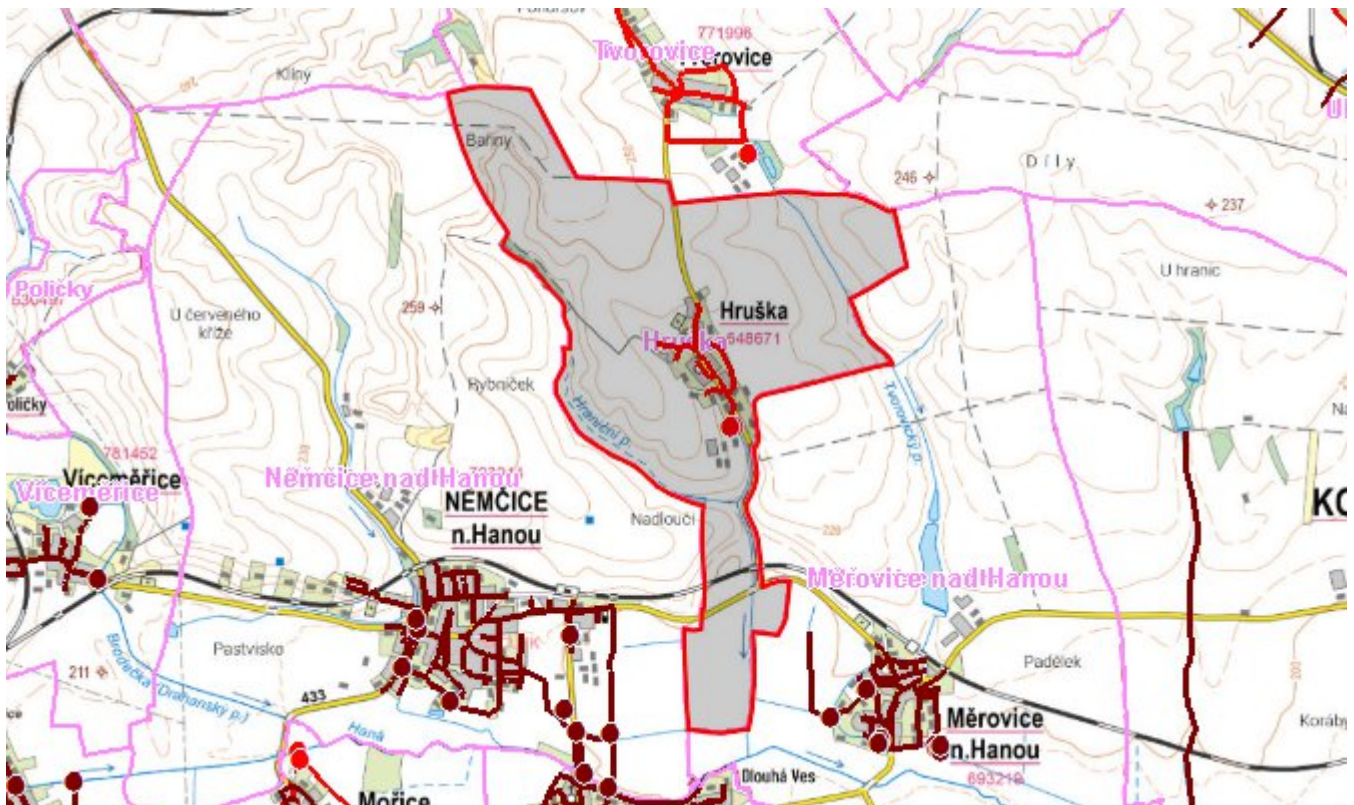
S přihlédnutím k velikosti a charakteru sídla se nepředpokládá do r. 2030 výstavba nové kanalizace s ukončením na ČOV. Likvidaci odpadních vod doporučujeme řešit individuálně.

V dalším období bude v obci vybudována nová jednotná kanalizační síť DN 250 – 400, která odvede veškeré splaškové odpadní vody pod obec, kde je navržena malá čistírna odpadních vod (300 EO).

### Časový harmonogram

Výstavba kanalizace + ČOV: po r. 2030

## Mapa





## Bodové objekty

Typ	Stav	Identifikátor	Popis	Kapacita	Kapacita - popis	Usnesení
ČOV	Návrh					UR/54/39/2018
Výústní objekt	Návrh					UR/54/39/2018

## E. EKONOMICKÁ ČÁST

Výpočet nákladů na výstavbu vodovodů a kanalizací byl proveden dle metodického pokynu MZe ČR, č.j. 401/2010-15000.

Předpokládané investiční náklady v letech 2015 - 2030 [tis. Kč]

Typ investice		
Vodovody	Kanalizace	Celkem
0,0	0,0	0,0

## Mapa

