

# Laškov - 7108\_030\_01\_07920

## A. OBEC

### Laškov

|  |                          |
|--|--------------------------|
| <b>Číslo obce PRVKUK</b>                   | 0030                     |
| <b>Kód obce PRVKUK</b>                     | 7108_030_01_07920        |
| <b>Kód obce</b>                            | 589675                   |
| <b>Číslo ORP (ČSÚ)</b><br><b>Název ORP</b> | 1562 (7108)<br>Prostějov |
| <b>Číslo POU</b><br><b>Název POU</b>       | 3140<br>Prostějov        |



### Členění obce

| <b>Úplný kód části obce PRVKUK</b> | <b>Název části obce</b> | <b>Kód části obce PRVKUK</b> | <b>Kód části obce RÚIAN</b> |
|------------------------------------|-------------------------|------------------------------|-----------------------------|
| CZ071.3709.7108.0030.01            | Laškov                  | 07920                        | 79201                       |

## B. CHARAKTERISTIKA OBCE

### B.1 Základní informace o obci

Obec Laškov leží v nadmořské výšce 301 m na plošině mírně nakloněné k východu, protéká jím nepatrný, dnes skrytý potůček zvaný Laškovský, ústící pod vsí do Šumice, nedaleko nad dolním mlýnem zvaným Trňák. K obci patří osada Kandie, Dvůrek a od roku 1963 i obec Krakovec, nyní zase samostatný. Obec Laškov se nachází na ploché terase rozšířeného údolí Šumice před jejím vtokem do Terežského údolí směrem k Náměšti na Hané a rozprostírá se na ploše 1287 ha. Severovýchodně od obce se vypíná strmý masiv Remízu. Na jihu obtéká obec zmíněná Šumice. První písemná zmínka o obci je datována rokem 1373. V obci je v současnosti evidováno okolo 83 podnikatelských subjektů. Nalezneme zde poštu, jsou zde i detašovaná pracoviště zdravotnictví, je zde základní škola pro 1 - 5 ročník, není však doposud vybudována splašková kanalizace s napojením na ČOV. Obec má vybudovanou částečně jen dešťovou kanalizaci a dále má obec vybudovanou plynofikaci.

## B.2 Demografický vývoj

| Bydlící obyvatelé | Počet bydlících obyvatel |            |            |            |            |            |            |
|-------------------|--------------------------|------------|------------|------------|------------|------------|------------|
|                   | 2002                     | 2005       | 2010       | 2015       | 2020       | 2025       | 2030       |
| trvale bydlící    | 588                      | 574        | 560        | 313        | 317        | 319        | 321        |
| přechodně bydlící | 125                      | 125        | 125        | 125        | 125        | 125        | 125        |
| <b>celkem</b>     | <b>713</b>               | <b>699</b> | <b>685</b> | <b>438</b> | <b>442</b> | <b>444</b> | <b>446</b> |

## C. VODOVODY

### C.1 Počet obyvatel připojených na vodovod

| Počet připojených obyvatel |      |      |      |      |      |      |
|----------------------------|------|------|------|------|------|------|
| 2002                       | 2005 | 2010 | 2015 | 2020 | 2025 | 2030 |
| 0                          | 0    | 0    | 394  | 398  | 400  | 401  |

### C.2 Vodovody – popis stávajícího stavu

#### Potřeba vody z bilance

#### Popis současného zásobování pitnou vodou

V obci Laškov, místní části Dvorek, Kandia a Krakovec je vybudovaný vodovod, který je napojen a SV Pomoraví, Penčickou větev přivádějící vodu do stávajícího vodojemu Pěnčín 2 x 250 m<sup>3</sup>, max.hl. 374 m n.m. Z tohoto vodojemu jsou zásobovány tři tlaková pásma (přes redukční šachty). Obec Laškov je zásobována z přívodního řadu z VDJ Pěnčín do obce Laškov – po vodoměrnou a redukční šachtu Laškov je z PVC 110, délky 3 750 m, rozvodné sítě pro obec Laškov jsou navrženy z PVC 80 – 100, celkové délky 2 460 m. Přívodní řad z vodojemu Pěnčín pro místní část Dvorek je z PVC 110, celkové délky 900 m (napojení je v redukční a vodoměrné šachtě Kandia), rozvodné sítě pro Dvorek jsou z PVC 80, celkové délky 730 m. Pro místní část Kandia je navržen zásobovací řad který se napojí ve vodoměrné šachtě Dvorek, je navržen z PVC 80, délky 400 m a rozvodné sítě pro místní část Kandia jsou navrženy z PVC 80, celkové délky 1 520 m. Místní část Krakovec je zásobena tak, že v redukční a vodoměrné šachtě Laškov je napojen přívodní řad PVC 110, délky 2 500 m vedoucí do Krakovce, kde na něj bude napojena rozvodná síť z PVC DN 80 – 100, celkové délky 1 410 m pro obec Krakovec.

## C.3 Vodovody – popis návrhového stavu

Stávající stav zásobování vodou je vyhovující a zůstane zachován i do budoucna. Výhledově se uvažuje s rozšířením vodovodní sítě v okrajových částech obce.

### Vymezení zdrojů povrchových a podzemních vod uvažovaných pro účely úpravy na vodu pitnou

V rámci lokality Laškov není uvažován žádný zdroj vody pro účely úpravy na vodu pitnou.

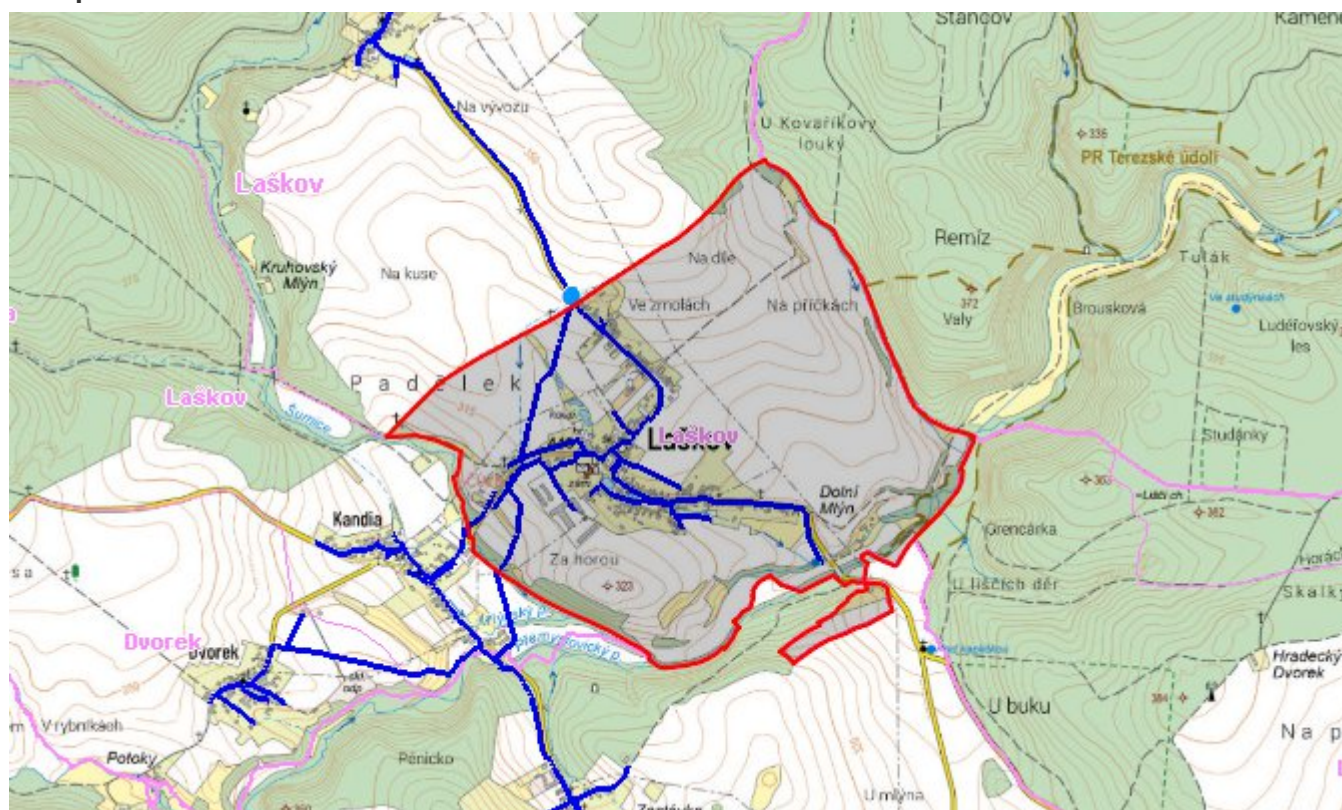
### Časový harmonogram

Dle projektové a stavební připravenosti uvažovaných lokalit.

## C.4 Nouzové zásobování vodou za krizové situace

V obci není v současnosti vybudován veřejný vodovod. V případě zhoršení kvality vody ve stávajících zdrojích vody – studnách bude nutné zásobovat obyvatele obce náhradním způsobem, buď dovozem vody v cisterně, nebo je zásobit případně balenou vodou. V takovém případě je pak minimální množství vody v době krizového zásobování pro obec na první dva dny 1,6 m<sup>3</sup>/den a na další dny je to 4,8 m<sup>3</sup>/den.

## Mapa



## Bodové objekty

Ke kartě nejsou přiřazeny žádné bodové objekty typu vodovod

## D. KANALIZACE A ČOV

### D.1 Počet obyvatel připojených na ČOV

| Počet připojených obyvatel |      |      |      |      |      |      |
|----------------------------|------|------|------|------|------|------|
| 2002                       | 2005 | 2010 | 2015 | 2020 | 2025 | 2030 |
| 0                          | 0    | 0    | 0    | 0    | 0    | 401  |

### D.2 Kanalizace – popis stávajícího stavu

#### Základní údaje

#### Významní producenti odpadních vod

Odpadní vody od obyvatelstva.

#### Popis současného stavu odkanalizování a čištění OV

V obci je vybudována pouze stávající dešťová kanalizační síť DN 250 – 500 v celkové délce cca 950 m. Do stávající kanalizace je napojena po předchozím předčištění v septicích část obyvatel, zbytek OV je odváděn do jímek na vyvážení. Stávající kanalizace byla budována převážně z betonových trub.

### D.3 Kanalizace – popis návrhového stavu

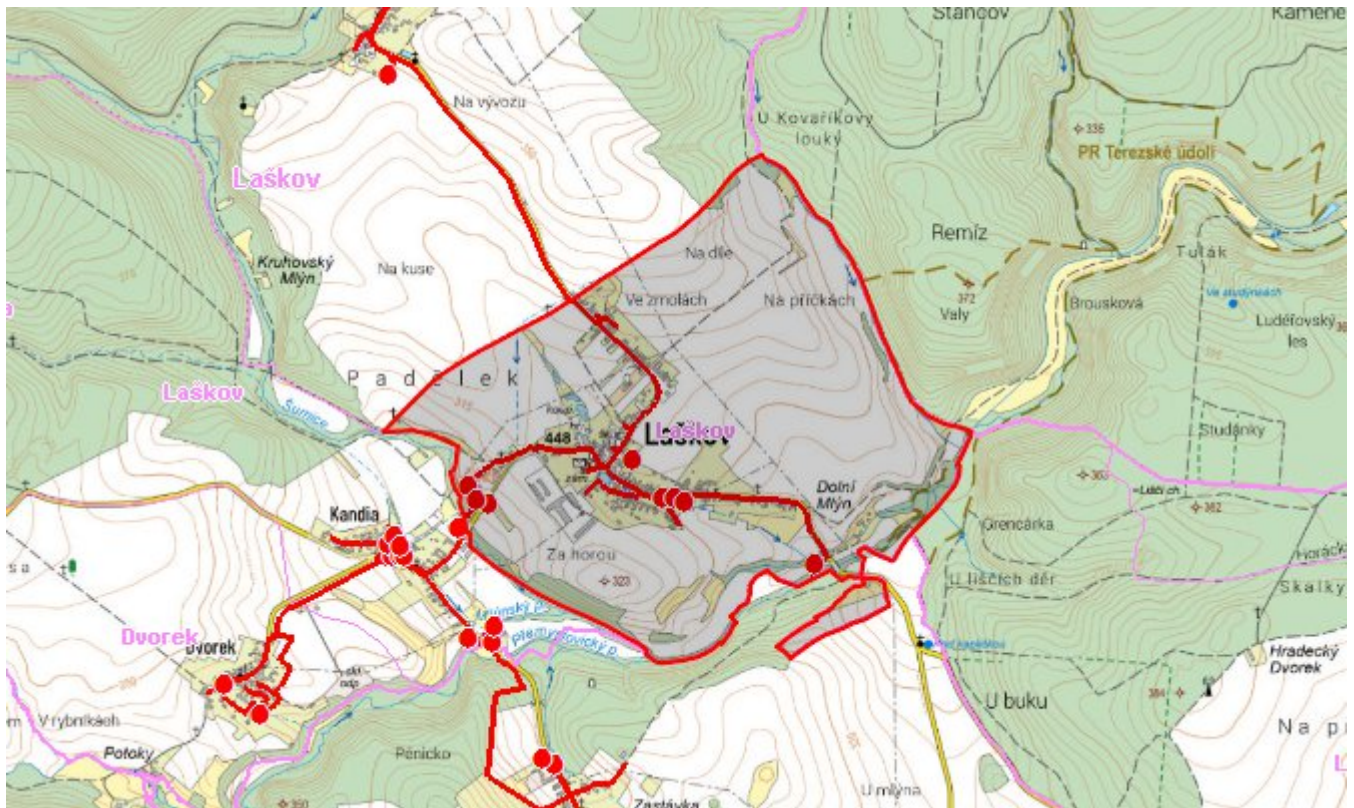
V obci bude vybudována nová splašková kanalizační síť DN 250 - 300 do níž budou po zrušení jímek zaústěny veškeré splaškové odpadní vody z obce. Je naplánované propojení stokové sítě mezi místní částí Laškova Kandie, Dvorek a výhledově Krakovec a obcí Pěňčín. Následné čištění odpadních vod bude probíhat na nově vybudované ČOV o kapacitě 1650 EO umístěné pod obcí Laškov. Délka gravitační kanalizace v obci Laškov je plánovaná 4856 m, tlakové 1965 m.

#### Časový harmonogram

Výstavba kanalizace + ČOV: do roku 2030

Aktualizace PRVKÚK nebo zpracování nového PRVKÚK může změnit navržené technické řešení ve vazbě na, v té době platné, právní předpisy v oblasti ochrany vod, odvádění a čištění odpadních vod.

# Mapa



## Bodové objekty

| Typ             | Stav  | Identifikátor | Popis | Kapacita | Kapacita - popis | Usnesení      |
|-----------------|-------|---------------|-------|----------|------------------|---------------|
| ČOV             | Návrh |               |       |          |                  | UR/54/39/2018 |
| Čerpací stanice | Návrh |               |       |          |                  | UR/54/39/2018 |
| Čerpací stanice | Návrh |               |       |          |                  | UR/54/39/2018 |
| Čerpací stanice | Návrh |               |       |          |                  | UR/54/39/2018 |
| Čerpací stanice | Návrh |               |       |          |                  | UR/54/39/2018 |
| Čerpací stanice | Návrh |               |       |          |                  | UR/54/39/2018 |
| Čerpací stanice | Návrh |               |       |          |                  | UR/54/39/2018 |
| Čerpací stanice | Návrh |               |       |          |                  | UR/54/39/2018 |

## E. EKONOMICKÁ ČÁST

Výpočet nákladů na výstavbu vodovodů a kanalizací byl proveden dle metodického pokynu MZe ČR, č.j. 401/2010-15000.

## Předpokládané investiční náklady v letech 2015 - 2030 [tis. Kč]

| Typ investice |            |          |
|---------------|------------|----------|
| Vodovody      | Kanalizace | Celkem   |
| 0,0           | 14 980,0   | 14 980,0 |

## Mapa

