

Dvorek - 7108_030_02_07917

A. OBEC

Laškov

Číslo obce PRVKUK	0030
Kód obce PRVKUK	7108_030_02_07917
Kód obce	589675
Číslo ORP (ČSÚ) Název ORP	1562 (7108) Prostějov
Číslo POU Název POU	3140 Prostějov



Členění obce

Úplný kód části obce PRVKUK	Název části obce	Kód části obce PRVKUK	Kód části obce RÚIAN
CZ071.3709.7108.0030.02	Dvorek	07917	79171

B. CHARAKTERISTIKA OBCE

B.1 Základní informace o obci

Obec vznikla roku 1797 jako familiantská osada z rozděleného vrchnostenského dvorce. Obec leží v těsné blízkosti Laškova, vzdálena je od Prostějova 15 km severozápadně. V obci žije jen malý počet obyvatel a očekává se jeho mírný nárůst. V obci není kanalizace, pošta a zdravotní středisko je v sousední obci Laškov. Administrativně spadá obec Dvorek pod správu obecního úřadu Laškov. Dle podkladů se v obci uvažuje v řešeném období s mírným poklesem ve stavu obyvatel.

B.2 Demografický vývoj

Bydlící obyvatelé	Počet bydlících obyvatel						
	2002	2005	2010	2015	2020	2025	2030
trvale bydlící	76	76	75	83	83	85	87
přechodně bydlící	0	0	0	0	0	0	0
celkem	76	76	75	83	83	85	87

C. VODOVODY

C.1 Počet obyvatel připojených na vodovod

Počet připojených obyvatel						
2002	2005	2010	2015	2020	2025	2030
0	0	55	75	75	77	87

C.2 Vodovody – popis stávajícího stavu

Potřeba vody z bilance

Popis současného zásobování pitnou vodou

V obci Laškov, místní části Dvorek, Kandia a Krakovec je vybudovaný vodovod, který je napojen a SV Pomoraví, Penčickou větev přivádějící vodu do stávajícího vodojemu Pěnčín 2 x 250 m³, max.hl. 374 m n.m. Z tohoto vodojemu jsou zásobovány tři tlaková pásma (přes redukční šachty). Obec Laškov je zásobována z přírodního řadu z VDJ Pěnčín do obce Laškov – po vodoměrnou a redukční šachtu Laškov je z PVC 110, délky 3 750 m, rozvodné sítě pro obec Laškov jsou navrženy z PVC 80 – 100, celkové délky 2 460 m. Přírodní řad z vodojemu Pěnčín pro místní část Dvorek je z PVC 110, celkové délky 900 m (napojení je v redukční a vodoměrné šachtě Kandia), rozvodné sítě pro Dvorek jsou z PVC 80, celkové délky 730 m. Pro místní část Kandia je navržen zásobovací řad který se napojí ve vodoměrné šachtě Dvorek, je navržen z PVC 80, délky 400 m a rozvodné sítě pro místní část Kandia jsou navrženy z PVC 80, celkové délky 1 520 m. Místní část Krakovec je zásobena tak, že v redukční a vodoměrné šachtě Laškov je napojen přírodní řad PVC 110, délky 2 500 m vedoucí do Krakovce, kde na něj bude napojena rozvodná síť z PVC DN 80 – 100, celkové délky 1 410 m pro obec Krakovec.

C.3 Vodovody – popis návrhového stavu

Stávající stav zásobování vodou je vyhovující a zůstane zachován i do budoucna.

Vymezení zdrojů povrchových a podzemních vod uvažovaných pro účely úpravy na vodu pitnou

V rámci lokality Dvorek není uvažován žádný zdroj vody pro účely úpravy na vodu pitnou.

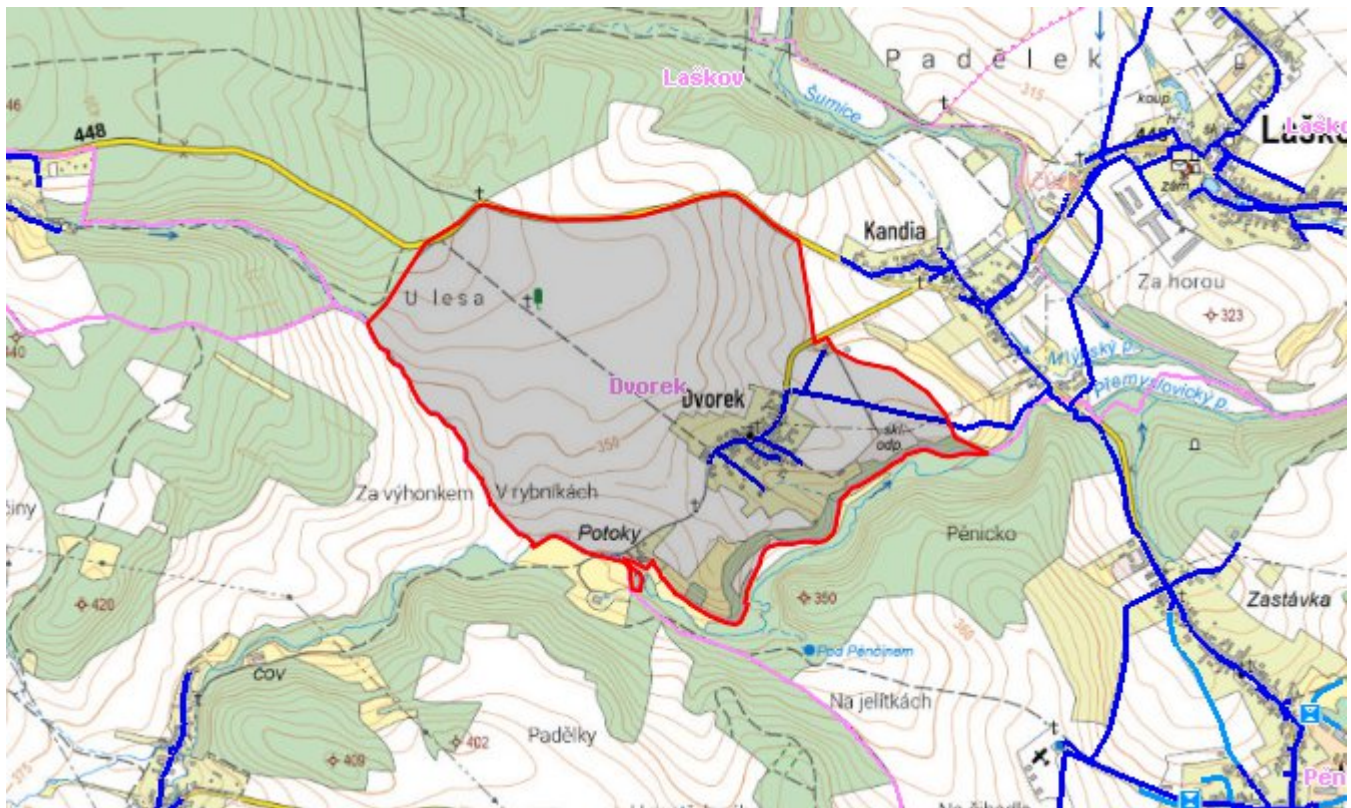
Časový harmonogram

Neuvažuje se s výstavbou vodovodu.

C.4 Nouzové zásobování vodou za krizové situace

V obci není v současnosti vybudován veřejný vodovod. V případě zhoršení kvality vody ve stávajících zdrojích vody – studnách bude nutné zásobovat obyvatele obce náhradním způsobem, buď dovozem vody v cisterně, nebo je zásobit případně balenou vodou. V takovém případě je pak minimální množství vody v době krizového zásobování pro obec na první dva dny 0,4 m³/den a na další dny je to 1,2 m³/den.

Mapa



Bodové objekty

Ke kartě nejsou přiřazeny žádné bodové objekty typu vodovod

D. KANALIZACE A ČOV

D.1 Počet obyvatel připojených na ČOV

Počet připojených obyvatel						
2002	2005	2010	2015	2020	2025	2030
0	0	0	0	0	0	87

D.2 Kanalizace – popis stávajícího stavu

Základní údaje

Významní producenti odpadních vod

Odpadní vody od obyvatelstva.

Popis současného stavu odkanalizování a čištění OV

V obci je vybudována pouze stávající dešťová kanalizace DN 250 – 400, která je napojena do místní vodoteče.

Do kanalizace je po předchozím předčištění v septicích napojena část obyvatel, ostatní mají odpadní vody odváděny do jímek na vyvážení.

D.3 Kanalizace – popis návrhového stavu

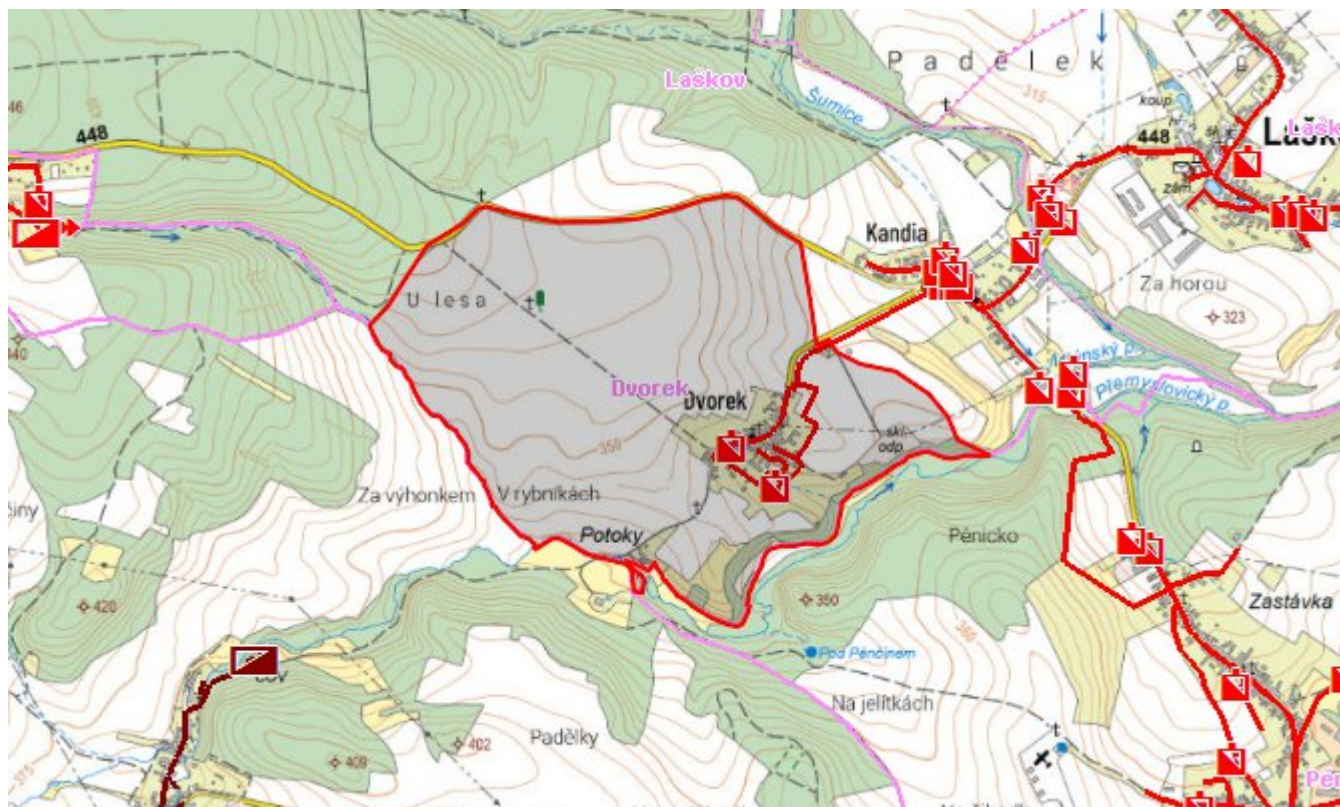
V obci bude vybudována nová splašková kanalizační síť DN 250 - 300 do níž budou po zrušení jímků zaústěny veškeré splaškové odpadní vody z obce. Je naplánované propojení stokové sítě mezi místní částí Laškova Kandie, Dvorek a výhledově Krakovec a obcí Pěnčín. Následné čištění odpadních vod bude probíhat na nově vybudované ČOV o kapacitě 1650 EO umístěné pod obcí Laškov. Délka gravitační kanalizace v obci Laškov je plánovaná 4856 m, tlakové 1965 m.

Ve Dvorku je předpokládán počet napojených EO 80.

Časový harmonogram

Výstavba kanalizace: do r. 2030

Mapa



Bodové objekty

Typ	Stav	Identifikátor	Popis	Kapacita	Kapacita - popis	Usnesení
Čerpací stanice	Návrh					UR/54/39/2018
Čerpací stanice	Návrh					UR/54/39/2018

E. EKONOMICKÁ ČÁST

Výpočet nákladů na výstavbu vodovodů a kanalizací byl proveden dle metodického pokynu MZe ČR, č.j. 401/2010-15000.

Předpokládané investiční náklady v letech 2015 - 2030 [tis. Kč]

Typ investice		
Vodovody	Kanalizace	Celkem
0,0	0,0	0,0

Mapa

