

Kandia - 7108_030_03_07918

A. OBEC

Laškov

Číslo obce PRVKUK	0030
Kód obce PRVKUK	7108_030_03_07918
Kód obce	589675
Číslo ORP (ČSÚ) Název ORP	1562 (7108) Prostějov
Číslo POU Název POU	3140 Prostějov



Členění obce

Úplný kód části obce PRVKUK	Název části obce	Kód části obce PRVKUK	Kód části obce RÚIAN
CZ071.3709.7108.0030.03	Kandia	07918	79189

B. CHARAKTERISTIKA OBCE

B.1 Základní informace o obci

Obec Kandia leží v těsném sousedství obce Laškov. V obci není ani vodovod ani kanalizace. V obci žije v současnosti 87 obyvatel a do výhledového období se uvažuje setrvalý stav. V obci se neuvažuje s žádným rozvojem.

Ostatní infrastruktura je využívána společně se sousední obcí Laškov. Administrativně spadá obec Kandia pod správu obecního úřadu Laškov.

B.2 Demografický vývoj

Bydlící obyvatelé	Počet bydlících obyvatel						
	2002	2005	2010	2015	2020	2025	2030
trvale bydlící	87	87	86	96	100	104	108
přechodně bydlící	0	0	0	0	0	0	0
celkem	87	87	86	96	100	104	108

C. VODOVODY

C.1 Počet obyvatel připojených na vodovod

Počet připojených obyvatel						
2002	2005	2010	2015	2020	2025	2030
0	0	55	86	90	94	108

C.2 Vodovody – popis stávajícího stavu

Potřeba vody z bilance

Popis současného zásobování pitnou vodou

V obci Laškov, místní části Dvorek, Kandia a Krakovec je vybudovaný vodovod, který je napojen a SV Pomoraví, Penčickou větev přivádějící vodu do stávajícího vodojemu Pěnčín 2 x 250 m³, max.hl. 374 m n.m. Z tohoto vodojemu jsou zásobovány tři tlaková pásma (přes redukční šachty). Obec Laškov je zásobována z přívodního řadu z VDJ Pěnčín do obce Laškov – po vodoměrnou a redukční šachtu Laškov je z PVC 110, délky 3 750 m, rozvodné sítě pro obec Laškov jsou navrženy z PVC 80 – 100, celkové délky 2 460 m. Přívodní řad z vodojemu Pěnčín pro místní část Dvorek je z PVC 110, celkové délky 900 m (napojení je v redukční a vodoměrné šachtě Kandia), rozvodné sítě pro Dvorek jsou z PVC 80, celkové délky 730 m. Pro místní část Kandia je navržen zásobovací řad který se napojí ve vodoměrné šachtě Dvorek, je navržen z PVC 80, délky 400 m a rozvodné sítě pro místní část Kandia jsou navrženy z PVC 80, celkové délky 1 520 m. Místní část Krakovec je zásobena tak, že v redukční a vodoměrné šachtě Laškov je napojen přívodní řad PVC 110, délky 2 500 m vedoucí do Krakovce, kde na něj bude napojena rozvodná síť z PVC DN 80 – 100, celkové délky 1 410 m pro obec Krakovec.

C.3 Vodovody – popis návrhového stavu

Stávající stav zásobování vodou je vyhovující a zůstane zachován i do budoucna.

Vymezení zdrojů povrchových a podzemních vod uvažovaných pro účely úpravy na vodu pitnou

V rámci lokality Kandia není uvažován žádný zdroj vody pro účely úpravy na vodu pitnou.

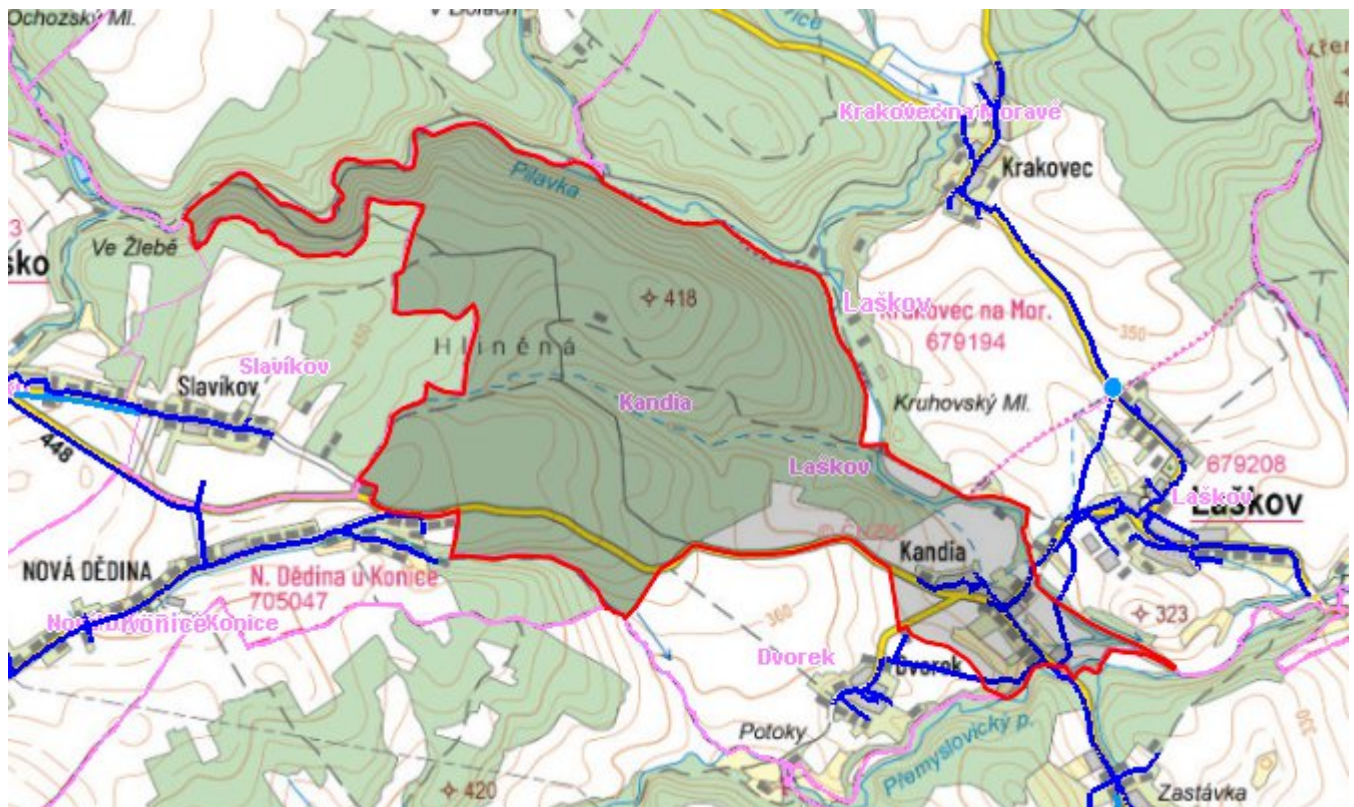
Časový harmonogram

Neuvažuje se s výstavbou vodovodu.

C.4 Nouzové zásobování vodou za krizové situace

V obci není v současnosti vybudován veřejný vodovod. V případě zhoršení kvality vody ve stávajících zdrojích vody – studnách bude nutné zásobovat obyvatele obce náhradním způsobem, buď dovozem vody v cisterně, nebo je zásobit případně balenou vodou. V takovém případě je pak minimální množství vody v době krizového zásobování pro obec na první dva dny 0,5 m³/den a na další dny je to 1,5 m³/den.

Mapa



Bodové objekty

Ke kartě nejsou přiřazeny žádné bodové objekty typu vodovod

D. KANALIZACE A ČOV

D.1 Počet obyvatel připojených na ČOV

Počet připojených obyvatel						
2002	2005	2010	2015	2020	2025	2030
0	0	0	0	0	0	108

D.2 Kanalizace – popis stávajícího stavu

Základní údaje

Významní producenti odpadních vod

Odpadní vody od obyvatelstva.

Popis současného stavu odkanalizování a čištění OV

V obci je vybudována pouze stávající dešťová kanalizace DN 250 – 400, která je napojena do místní vodoteče.

Do kanalizace je po předchozím předčištění v septicích napojena část obyvatel, ostatní mají odpadní vody odváděny do jímek na vyvážení.

D.3 Kanalizace – popis návrhového stavu

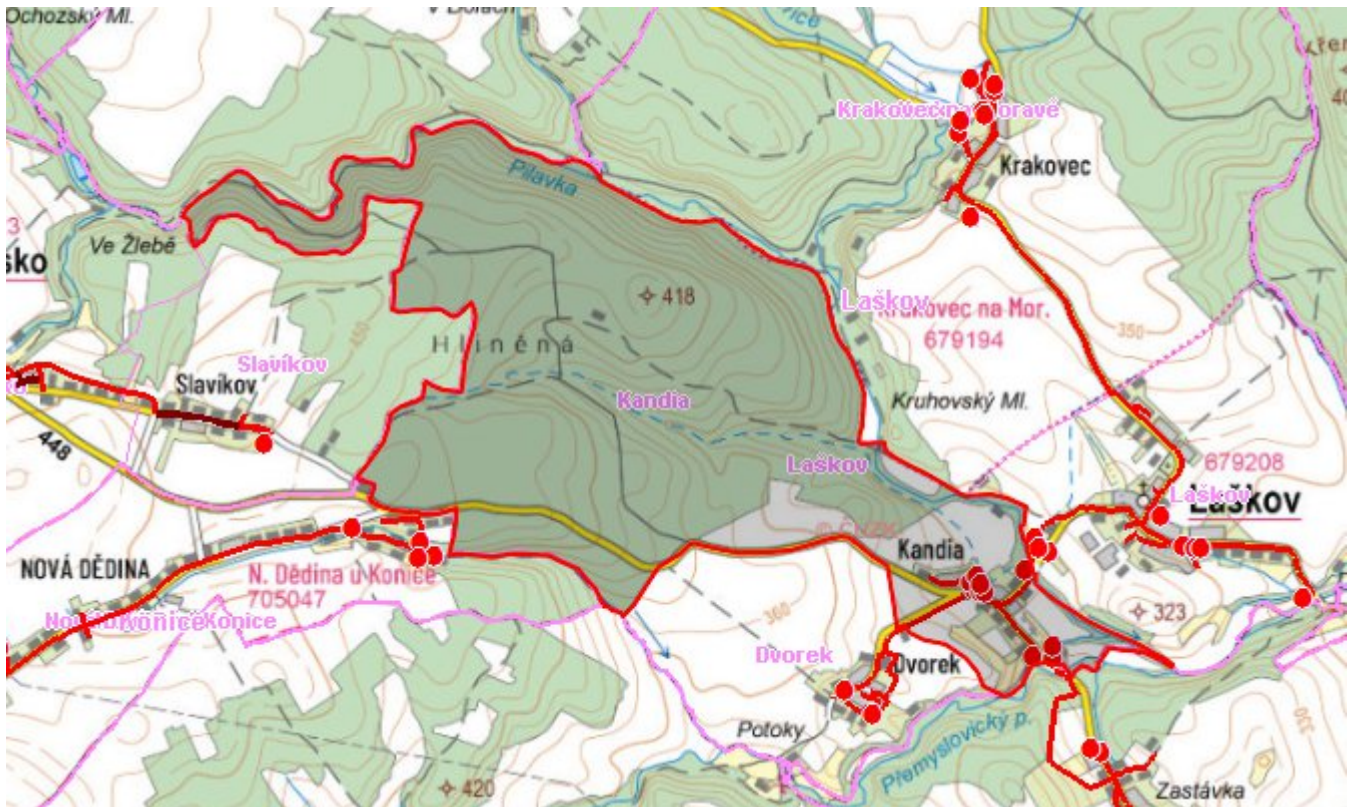
V obci bude vybudována nová splašková kanalizační síť DN 250 - 300 do níž budou po zrušení jímek zaústěny veškeré splaškové odpadní vody z obce. Je naplánované propojení stokové sítě mezi místní částí Laškova Kandie, Dvorek a výhledově Krakovec a obcí Pěnčín. Následné čištění odpadních vod bude probíhat na nově vybudované ČOV o kapacitě 1650 EO umístěné pod obcí Laškov. Délka gravitační kanalizace v obci Laškov je plánovaná 4856 m, tlakové 1965 m.

V Kandii se předpokládá 130 EO napojených na kanalizaci.

Časový harmonogram

Výstavba kanalizace + ČOV: do r. 2030

Mapa



Bodové objekty

Typ	Stav	Identifikátor	Popis	Kapacita	Kapacita - popis	Usnesení
Čerpací stanice	Návrh					UR/54/39/2018
Čerpací stanice	Návrh					UR/54/39/2018
Čerpací stanice	Návrh					UR/54/39/2018
Čerpací stanice	Návrh					UR/54/39/2018
Čerpací stanice	Návrh					UR/54/39/2018
Čerpací stanice	Návrh					UR/54/39/2018
Čerpací stanice	Návrh					UR/54/39/2018
Čerpací stanice	Návrh					UR/54/39/2018
Čerpací stanice	Návrh					UR/54/39/2018
Čerpací stanice	Návrh					UR/54/39/2018
Čerpací stanice	Návrh					UR/54/39/2018

E. EKONOMICKÁ ČÁST

Výpočet nákladů na výstavbu vodovodů a kanalizací byl proveden dle metodického pokynu MZe ČR, č.j. 401/2010-15000.

Předpokládané investiční náklady v letech 2015 - 2030 [tis. Kč]

Typ investice		
Vodovody	Kanalizace	Celkem
3 400,0	0,0	3 400,0

Mapa

