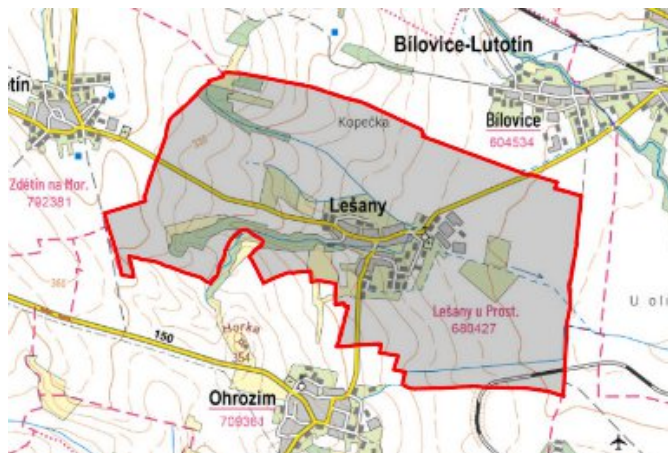


# Lešany - 7108\_031\_01\_08042

## A. OBEC

### Lešany

Číslo obce PRVKUK	0031
Kód obce PRVKUK	7108_031_01_08042
Kód obce	589683
Číslo ORP (ČSÚ) Název ORP	1562 (7108) Prostějov
Číslo POU Název POU	3140 Prostějov



### Členění obce

Úplný kód části obce PRVKUK	Název části obce	Kód části obce PRVKUK	Kód části obce RÚIAN
CZ071.3709.7108.0031.01	Lešany	08042	80420

## B. CHARAKTERISTIKA OBCE

### B.1 Základní informace o obci

Obec Lešany se nachází cca 7 km západoseverozápadně od Prostějova a rozprostírá se na ploše 551 ha v nadmořské výšce 266 m. První zmínka o obci pochází z roku 1215. V obci žije v současnosti 359 obyvatel, je zde evidováno okolo 67 podnikatelských subjektů. Obec má vlastní poštu a zdravotnické středisko, nenajdeme zde však školu, vybudován je vodovod, a plyn, kanalizace zde zatím není vybudována. Ve výhledu se uvažuje jen s malým nárůstem počtu obyvatel.

### B.2 Demografický vývoj

Bydlící obyvatelé	Počet bydlících obyvatel						
	2002	2005	2010	2015	2020	2025	2030
trvale bydlící	373	377	380	381	389	392	395
přechodně bydlící	0	0	0	0	0	0	0
<b>celkem</b>	<b>373</b>	<b>377</b>	<b>380</b>	<b>381</b>	<b>389</b>	<b>392</b>	<b>395</b>

# C. VODOVODY

## C.1 Počet obyvatel připojených na vodovod

Počet připojených obyvatel						
2002	2005	2010	2015	2020	2025	2030
219	220	220	320	327	330	332

## C.2 Vodovody – popis stávajícího stavu

### Potřeba vody z bilance

#### Popis současného zásobování pitnou vodou

Obec má vybudovaný veřejný vodovod, provozovatelem vodovodu je INSTA CZ, s.r.o., vlastníkem je Sdružení obcí vodovodu Pomoraví. Zdrojem pitné vody je VDJ Stráž 5 400 m<sup>3</sup> max.hl. 283,00 m n.m., ze kterého je postupně dopravována voda z ZČS Lutotín do ZČS Bílovice přívodním řadem PVC DN 150, délky 1 653 m do ZČS Bílovice, ze které je výtlačným řadem PVC DN 150, délky 1 281 m dopravena voda do VDJ Bílovice 2 x 150 m<sup>3</sup>, max. hl. 306,00 m n.m. Z VDJ Bílovice je přívodním řadem PVC DN 100, délky 1 575 m přivedena voda do vodoměrné šachty Lešany. Z vodoměrné šachty je přivedena voda do rozvodné sítě v obci, která je provedena jako zaokruhaná s koncovými větvemi a je zásobována v jednom tlakovém pásmu. Rozvodná síť je z PVC DN 80 – 100, celková délka rozvodné sítě je 3 182 m. V obci je vybudováno 104 ks vodovodních přípojek na které je napojeno 84 % trvale bydlících obyvatel.

## C.3 Vodovody – popis návrhového stavu

Stávající systém zásobování obce pitnou vodou je vyhovující a zůstane zachován i do budoucna. S výstavbou, či rozšiřováním vodovodní sítě se v řešeném období neuvažuje.

#### Vymezení zdrojů povrchových a podzemních vod uvažovaných pro účely úpravy na vodu pitnou

V rámci lokality území Lešany není uvažován žádný zdroj vody pro účely úpravy na vodu pitnou.

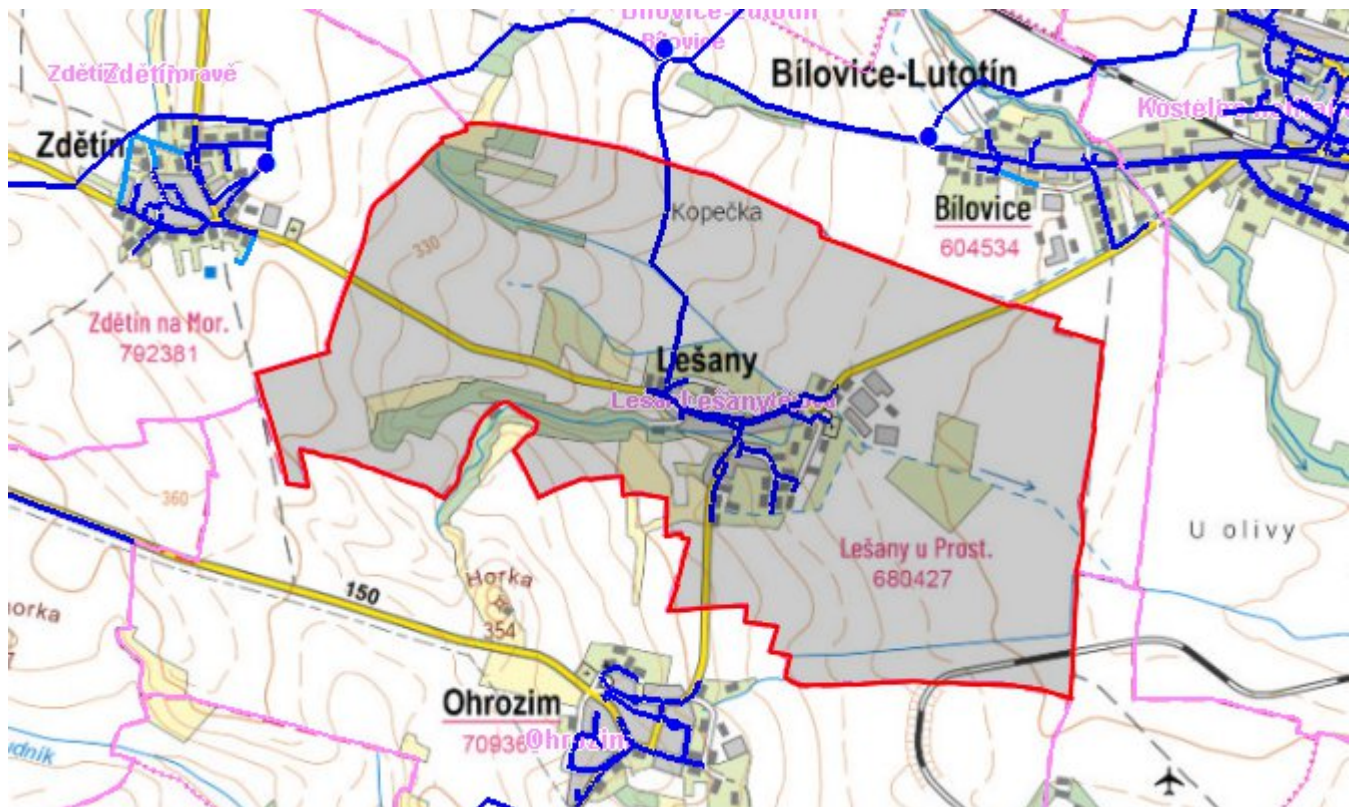
#### Časový harmonogram

V řešeném období se neuvažuje s výstavbou vodovodu, jeho rozšířením, či rekonstrukcí.

## C.4 Nouzové zásobování vodou za krizové situace

V obci je vybudován veřejný vodovod, který je součástí vodovodu Pomoraví, SV Prostějov a v případě přerušení dodávky vody budou obyvatelé zásobeni individuálně z přistavených cisteren a balenou vodou. Minimální množství vody v době krizového zásobování pro obec je na první dva dny 1,8 m<sup>3</sup>/den a na další dny je to 5,4 m<sup>3</sup>/den.

## Mapa



## Bodové objekty

Ke kartě nejsou přiřazeny žádné bodové objekty typu vodovod

## D. KANALIZACE A ČOV

### D.1 Počet obyvatel připojených na ČOV

Počet připojených obyvatel						
2002	2005	2010	2015	2020	2025	2030
0	0	0	0	0	330	332

### D.2 Kanalizace – popis stávajícího stavu

#### Základní údaje

#### Významní producenti odpadních vod

Odpadní vody od obyvatelstva.

#### Popis současného stavu odkanalizování a čištění OV

V obci je vybudována pouze stávající dešťová kanalizace DN 250 – 400, která je napojena do místní vodoteče.

Do kanalizace je po předchozím předčištění v septicích napojena část obyvatel, ostatní mají odpadní vody odváděny do jímek na vyvážení.

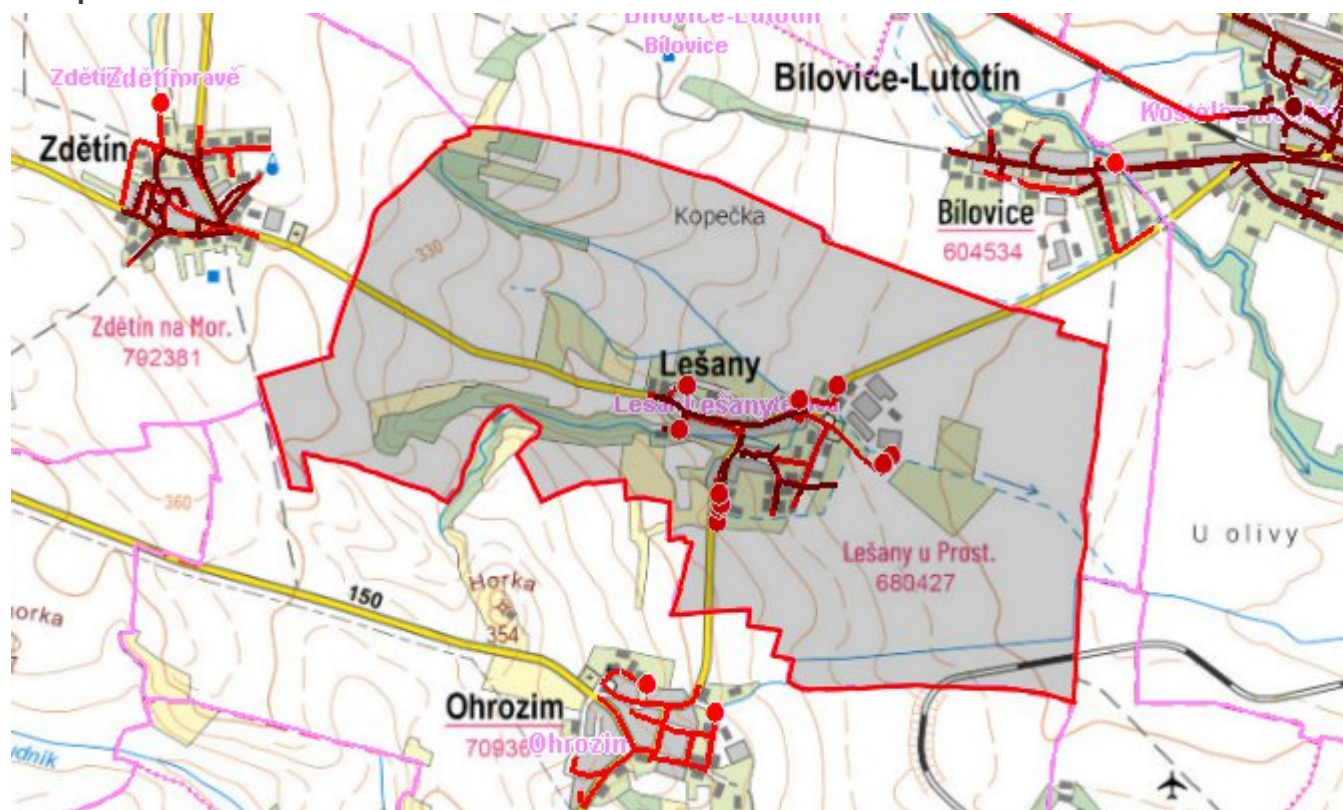
## D.3 Kanalizace – popis návrhového stavu

V obci bude vybudována splašková kanalizace ukončena na vlastní ČOV (34,11 m<sup>3</sup>/d). ČOV bude mechanicko-biologická, kal bude odvážen na jinou ČOV. Délka nově vybudovaných stok bude 3 983 m.

### Časový harmonogram

Výstavba kanalizace + ČOV: do r. 2025

### Mapa



## Bodové objekty

Typ	Stav	Identifikátor	Popis	Kapacita	Kapacita - popis	Usnesení
ČOV	Návrh					UR/54/39/2018
Čerpací stanice	Návrh					UR/54/39/2018
Čerpací stanice	Návrh					UR/54/39/2018
Čerpací stanice	Návrh					UR/54/39/2018
Čerpací stanice	Návrh					UR/54/39/2018
Čerpací stanice	Návrh					UR/54/39/2018
Čerpací stanice	Návrh					UR/54/39/2018
Čerpací stanice	Návrh					UR/54/39/2018
Čerpací stanice	Návrh					UR/54/39/2018
Čerpací stanice	Návrh					UR/54/39/2018
Výústní objekt	Návrh					UR/54/39/2018

## E. EKONOMICKÁ ČÁST

Výpočet nákladů na výstavbu vodovodů a kanalizací byl proveden dle metodického pokynu MZe ČR, č.j. 401/2010-15000.

Předpokládané investiční náklady v letech 2015 - 2030 [tis. Kč]

Typ investice		
Vodovody	Kanalizace	Celkem
0,0	30 978,0	30 978,0

# Mapa

