

# Křenůvky - 7108\_035\_03\_10052

## A. OBEC

### Myslejovice

Číslo obce PRVKUK	0035
Kód obce PRVKUK	7108_035_03_10052
Kód obce	589748
Číslo ORP (ČSÚ) Název ORP	1562 (7108) Prostějov
Číslo POU Název POU	3140 Prostějov



## Členění obce

Úplný kód části obce PRVKUK	Název části obce	Kód části obce PRVKUK	Kód části obce RÚIAN
CZ071.3709.7108.0035.03	Křenůvky	10052	100528

## B. CHARAKTERISTIKA OBCE

### B.1 Základní informace o obci

Obec Křenůvky je ve starých listinách poprvé zmíněna r. 1386. Leží 5 km jižně od Plumlova ve výšce 335 m n. m. Obec Křenůvky bezprostředně sousedí, resp. je součástí obce Myslejovice a využívá její infrastruktury, jež je u této obce popsána. Administrativně spadá obec Křenůvky pod správu OÚ Myslejovice. V obci v současnosti žije 148 obyvatel a není předpoklad růstu, naopak uvažuje se s poklesem v počtu obyvatel, v obci není rozvoj průmyslu, či jiné významné podnikatelské sféry.

### B.2 Demografický vývoj

Bydlící obyvatelé	Počet bydlících obyvatel						
	2002	2005	2010	2015	2020	2025	2030
trvale bydlící	148	147	146	170	172	177	182
přechodně bydlící	40	40	40	40	40	40	40
<b>celkem</b>	<b>188</b>	<b>187</b>	<b>186</b>	<b>210</b>	<b>212</b>	<b>217</b>	<b>222</b>

## C. VODOVODY

### C.1 Počet obyvatel připojených na vodovod

Počet připojených obyvatel						
2002	2005	2010	2015	2020	2025	2030
101	101	101	132	134	137	140

### C.2 Vodovody – popis stávajícího stavu

#### Potřeba vody z bilance

#### Popis současného zásobování pitnou vodou

Obec má vybudovaný vlastní veřejný vodovod. Vodovod je v majetku obce, provozuje jej společnost INSTA CZ, s.r.o. Zdrojem vody je vrt – studna o kapacitě 2,7 l/s-1, ze které je ČS čerpána voda do VDJ Myslejovice 2 x 100 m<sup>3</sup>, max.hl. 402 m n.m. Obec Křenůvky má společný zdroj, výtlačný řad, vodojem a část zásobovacího řadu společný s obcí Myslejovice. Z VDJ je gravitací veden přívodní řad PVC DN 110, délky 596 m do rozvodné sítě v obci Křenůvky. Rozvodná síť v obci je zásobována v jednom tlakovém pásmu, síť je řešena zaokrouhlováním s koncovými větvemi. V současnosti je využívána pouze jedna komora vodojemu. Rozvodná síť je z PVC DN 80 – 100, celkové délky 1 086 m. Na síti je vybudováno 69 ks vodovodních přípojek. Zásobováno je 63 % trvale bydlících obyvatel. Zbývající obyvatelé jsou zásobeni z vlastních domovních studní.

### C.3 Vodovody – popis návrhového stavu

Stávající systém zásobování obce pitnou vodou je vyhovující a zůstane zachován i do budoucna.

#### Vymezení zdrojů povrchových a podzemních vod uvažovaných pro účely úpravy na vodu pitnou

V rámci lokality území Křenůvky není uvažován žádný zdroj vody pro účely úpravy na vodu pitnou.

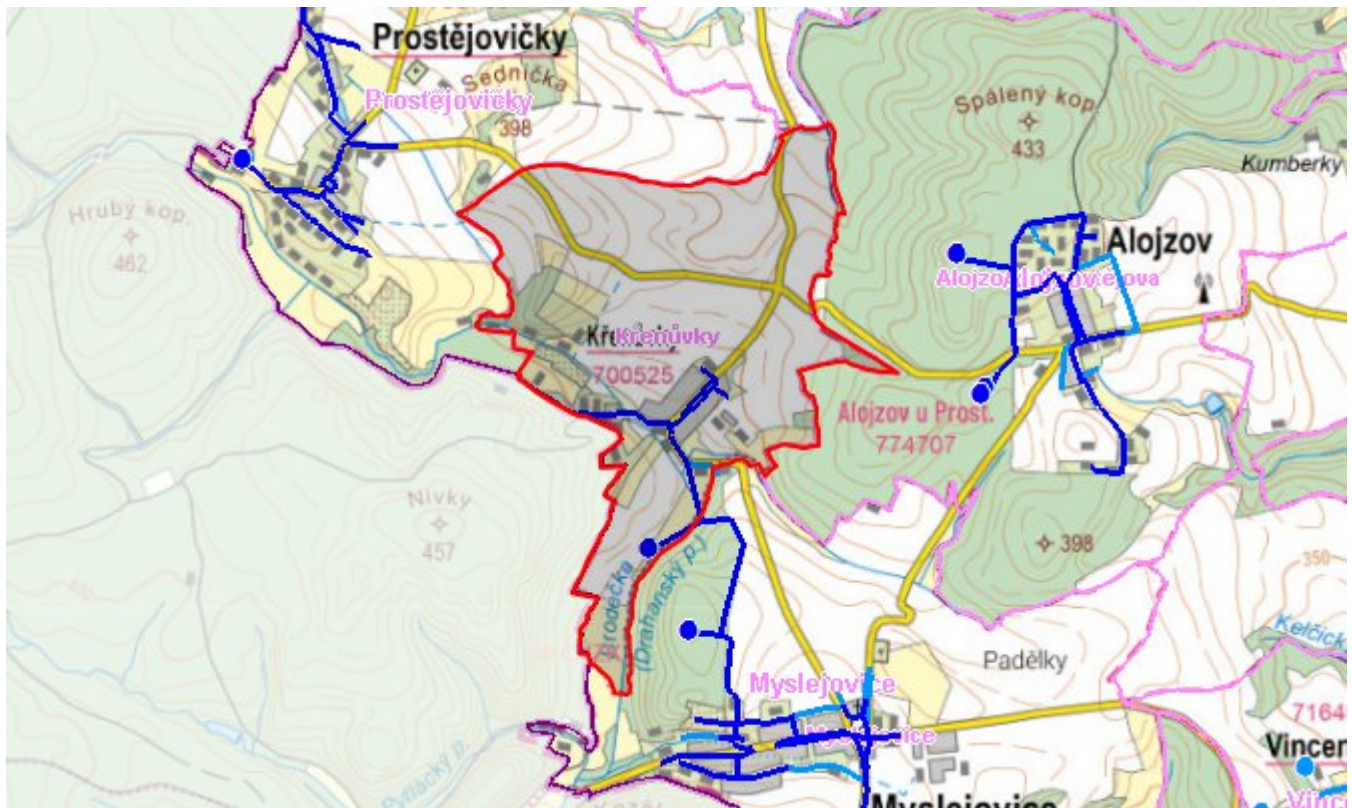
#### Časový harmonogram

V řešeném období se neuvažuje s novou výstavbou, rozšířením, či rekonstrukcí vodovodu.

### C.4 Nouzové zásobování vodou za krizové situace

V obci je vybudován veřejný vodovod a v případě přerušení dodávky vody budou obyvatelé zásobeni individuálně z přistavených cisteren, případně balenou vodou. Minimální množství vody v době krizového zásobování pro obec je na první dva dny 0,8 m<sup>3</sup>/den a na další dny je to 2,4 m<sup>3</sup>/den.

## Mapa



## Bodové objekty

Typ	Stav	Identifikátor	Popis	Objem	Objem - popis	Usnesení
Vodní zdroj	Stav					UR/54/39/2018
Vodní zdroj	Stav					UR/54/39/2018

## D. KANALIZACE A ČOV

### D.1 Počet obyvatel připojených na ČOV

Počet připojených obyvatel						
2002	2005	2010	2015	2020	2025	2030
0	0	0	0	0	0	140

## D.2 Kanalizace – popis stávajícího stavu

### Základní údaje

#### Významní producenti odpadních vod

Odpadní vody od obyvatelstva.

#### Popis současného stavu odkanalizování a čištění OV

V celé obci je vybudována dešťová kanalizace v profilech DN 300 – 900, v celkové délce cca 1 230 s vyústěním do potoka.

Do kanalizace jsou kromě dešťových vod napojeny přepady ze septiků. Část obyvatelstva má jímky na vyvážení. Stávající dešť. kanalizace je nevhodná k odvádění splaškových vod.

Kanalizace je ve správě a vlastnictví obce.

## D.3 Kanalizace – popis návrhového stavu

V návrhovém období bude provedena výstavba splaškové kanalizace s napojením na ČOV Myslejšovice.

Na řešeném území bude provozována oddílná kanalizace. Funkci dešťové kanalizace bude plnit stávající kanalizace obce. Údaje o projektované kanalizaci

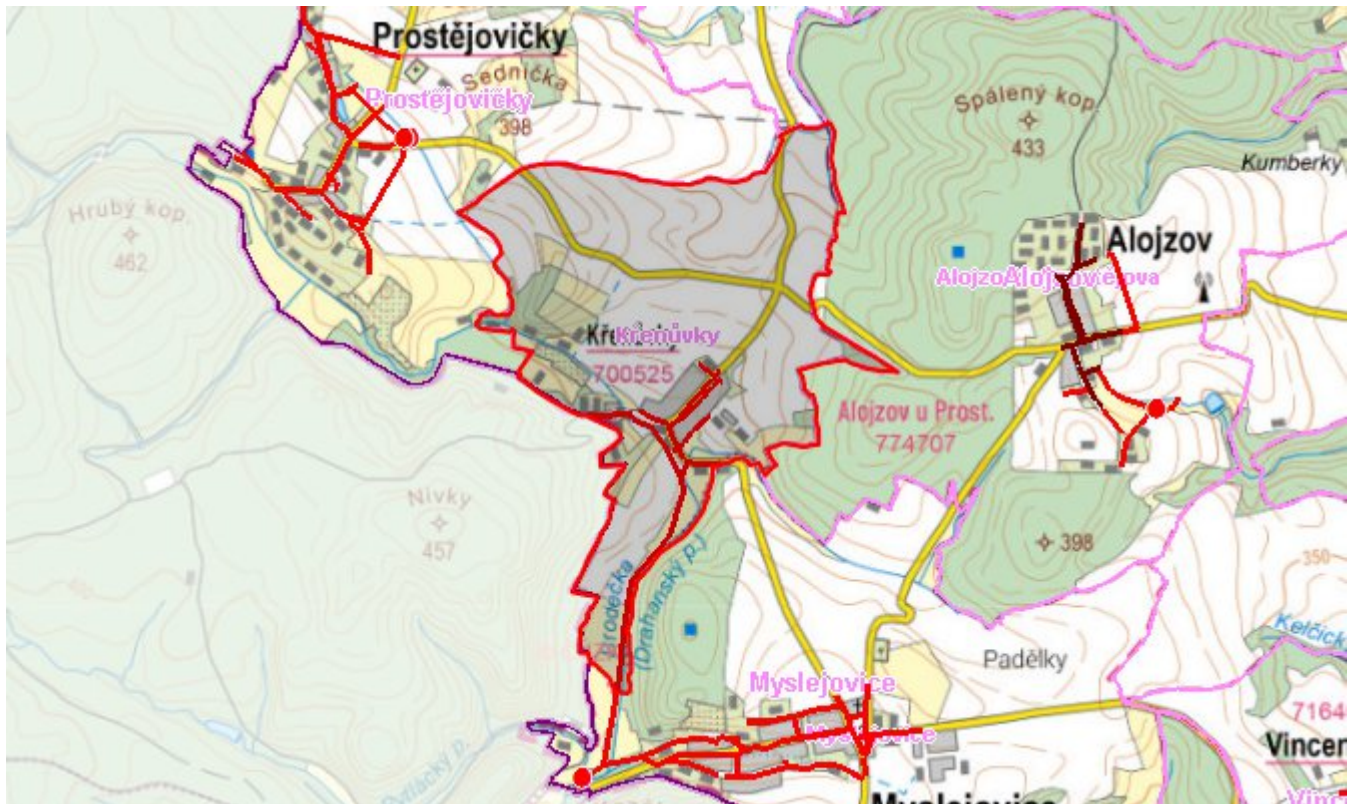
délka sítě DN 250 - 300 1 600 m

přívodní stoka na Myslejšovice DN 300 1 500 m

#### Časový harmonogram

Výstavba kanalizace: po r. 2030

## Mapa



## Bodové objekty

Ke kartě nejsou přiřazeny žádné bodové objekty typu kanalizace

## E. EKONOMICKÁ ČÁST

Výpočet nákladů na výstavbu vodovodů a kanalizací byl proveden dle metodického pokynu MZe ČR, č.j. 401/2010-15000.

Předpokládané investiční náklady v letech 2015 - 2030 [tis. Kč]

Typ investice		
Vodovody	Kanalizace	Celkem
0,0	10 800,0	10 800,0

Mapa

