

# Niva - 7108\_038\_01\_10466

## A. OBEC

### Niva

Číslo obce PRVKUK	0038
Kód obce PRVKUK	7108_038_01_10466
Kód obce	589772
Číslo ORP (ČSÚ) Název ORP	1562 (7108) Prostějov
Číslo POU Název POU	3140 Prostějov



### Členění obce

Úplný kód části obce PRVKUK	Název části obce	Kód části obce PRVKUK	Kód části obce RÚIAN
CZ071.3709.7108.0038.01	Niva	10466	104663

## B. CHARAKTERISTIKA OBCE

### B.1 Základní informace o obci

Obec Niva leží v západní části okresu Prostějov na Drahanské vrchovině v průměrné nadmořské výšce 556 m. Obcí protéká potok Bílá voda. Svoji rozlohou 1.333 ha patří mezi větší katastry. V obci se protínají silnice II. tř. 377 a III. tř. 37728, vzdálenost od Protivanova 10 km, od Prostějova 20 km. První písemná zmínka o obci je datována rokem 1347.

Od roku 1998 patří Niva spolu s dalšími 7 obcemi do zájmového sdružení obcí „Mikroregion Protivanovsko“. Obec Niva, dříve nazývaná Hartmanice, vznikla jako sídlo se zemědělským charakterem jehož vzhled formovaly procházející komunikace a potok Bílá voda. S velkou pravděpodobností byly Hartmanice založeny kolem roku 1260 a bývaly střediskem chudého a odlehlého Drahanška.

V obci je zdravotnické středisko, vodovod, plynofikace, není doposud vybudována splašková kanalizace, obec nemá vlastní školu ani poštu. Rozvoj podnikatelské sféry je individuální, je evidováno cca 67 podnikatelských subjektů. Z hlediska vývoje počtu obyvatel se spíše očekává pokles ve stavu obyvatel.

## B.2 Demografický vývoj

Bydlící obyvatelé	Počet bydlících obyvatel						
	2002	2005	2010	2015	2020	2025	2030
trvale bydlící	367	364	360	321	311	300	290
přechodně bydlící	0	0	0	0	0	0	0
<b>celkem</b>	<b>367</b>	<b>364</b>	<b>360</b>	<b>321</b>	<b>311</b>	<b>300</b>	<b>290</b>

## C. VODOVODY

### C.1 Počet obyvatel připojených na vodovod

Počet připojených obyvatel						
2002	2005	2010	2015	2020	2025	2030
229	227	225	257	249	240	232

### C.2 Vodovody – popis stávajícího stavu

#### Potřeba vody z bilance

#### Popis současného zásobování pitnou vodou

Obec Niva je zásobována ze SV Svazku obcí Dražanská Vrchovina. Obec Niva je zásobována vodovodní rozvodnou sítí PVC DN 110 napojenou na přívodní řad „G“ vedoucím z VDJ Niva 2 x 250 m<sup>3</sup>, max.hl. 635 m n.m. Do VDJ Niva 2 x 250 m<sup>3</sup> se voda dostává postupně z úpravny vody Boskovice – Bělá s vodojemem o objemu 400 m<sup>3</sup> přes soustavu čerpací kaskády Svazku Dražanská vrchovina. Tato kaskáda obsahuje vodojemy s přečerpávacími stanicemi (VDJ Valchov 2 x 250 m<sup>3</sup>, VDJ Žďárová 2 x 250 m<sup>3</sup> a VDJ Skály 2 x 250 m<sup>3</sup>), z nich pak přes jednotlivé akumulace – VDJ Protivanov 2 x 50 m<sup>3</sup>, VDJ Niva 2 x 250 m<sup>3</sup>, VDJ Dražany 2 x 105 m<sup>3</sup> a VDJ Rozstání 2 x 25 m<sup>3</sup> jsou gravitací zásobovány jednotlivé obce napojené na SV. Vodovod je ve vlastnictví Svazku obcí Dražanská vrchovina, správcem a provozovatelem je společnost M.I.S. s.r.o. Protivanov. Rozvodná síť v obci je z PVC DN 80 – 150, celkové délky 4 224 m a je na ni vybudováno 75 vodovodních domovních přípojek.

### C.3 Vodovody – popis návrhového stavu

Stávající systém zásobování obce pitnou vodou je vyhovující a zůstane zachován i do budoucna. S výstavbou, či rozšiřováním vodovodní sítě se v řešeném období neuvažuje.

#### Vymezení zdrojů povrchových a podzemních vod uvažovaných pro účely úpravy na vodu pitnou

V rámci lokality území Niva není uvažován žádný zdroj vody pro účely úpravy na vodu pitnou.

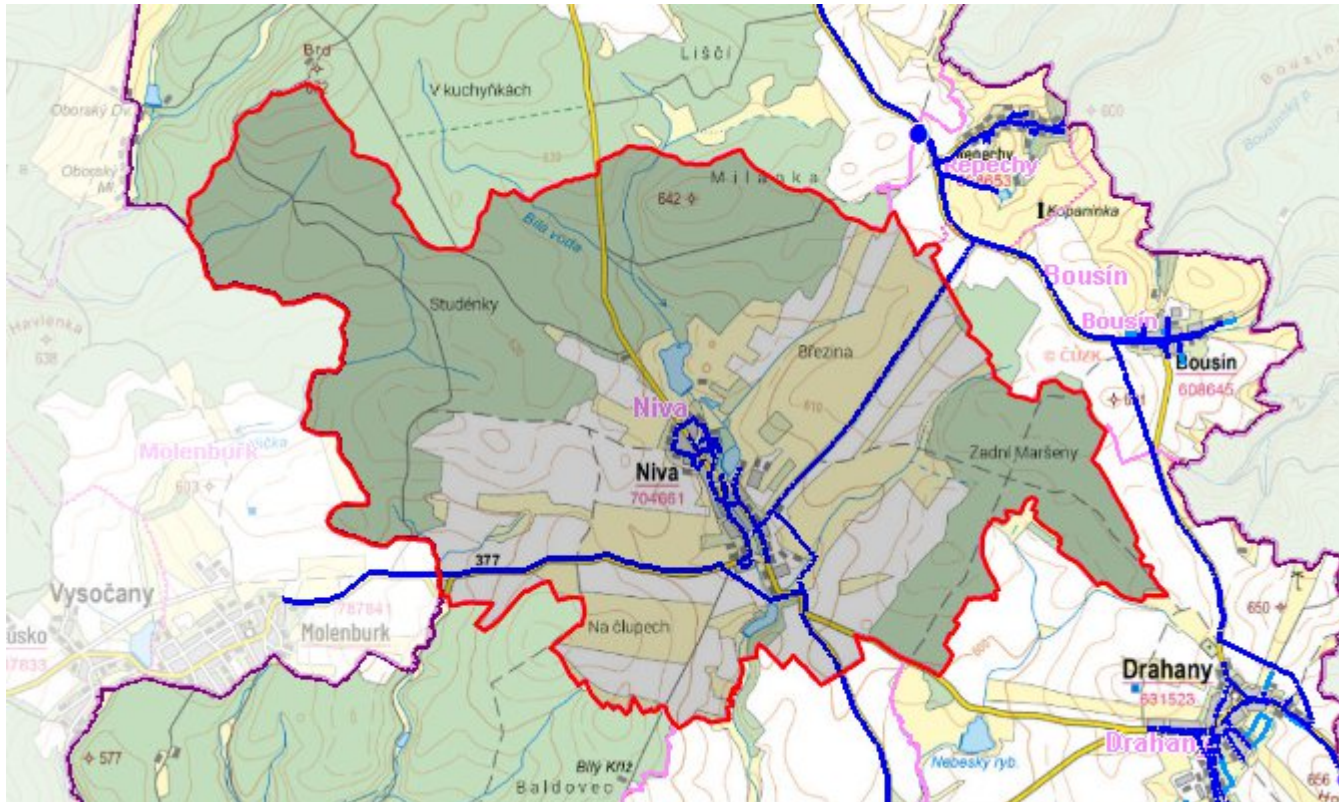
#### Časový harmonogram

V řešeném období se neuvažuje s výstavbou vodovodu, jeho rozšířením, či rekonstrukcí.

## C.4 Nouzové zásobování vodou za krizové situace

V obci je vybudován veřejný vodovod, v případě přerušení dodávky vody budou obyvatelé zásobeni z individuálně z přistavených cisteren, případně balenou vodou. Minimální množství vody v době krizového zásobování pro obec je na první dva dny 1,8 m<sup>3</sup>/den a na další dny je to 5,4 m<sup>3</sup>/den.

### Mapa



### Bodové objekty

Ke kartě nejsou přiřazeny žádné bodové objekty typu vodovod

## D. KANALIZACE A ČOV

### D.1 Počet obyvatel připojených na ČOV

Počet připojených obyvatel						
2002	2005	2010	2015	2020	2025	2030
0	0	0	257	249	240	232



## D.2 Kanalizace – popis stávajícího stavu

### Základní údaje

#### Významní producenti odpadních vod

Odpadní vody od obyvatelstva.

#### Popis současného stavu odkanalizování a čištění OV

V obci Niva je vybudována splašková kanalizace zakončena vlastní ČOV. Kanalizace je gravitační a tlaková s 8 ČS. ČOV se nachází v jižní části obce. Jedná se o mechanicko-biologickou ČOV o kapacitě 501 EO (63 m<sup>3</sup>/d).

Dále je v obci Niva vybudována dešťová kanalizační síť DN 300 – 600 v celkové délce cca 1 500 m. Kanalizace byla budována převážně z betonových trub v letech 1970 - 75, a je vyústěna do místního potoka Bílá voda.

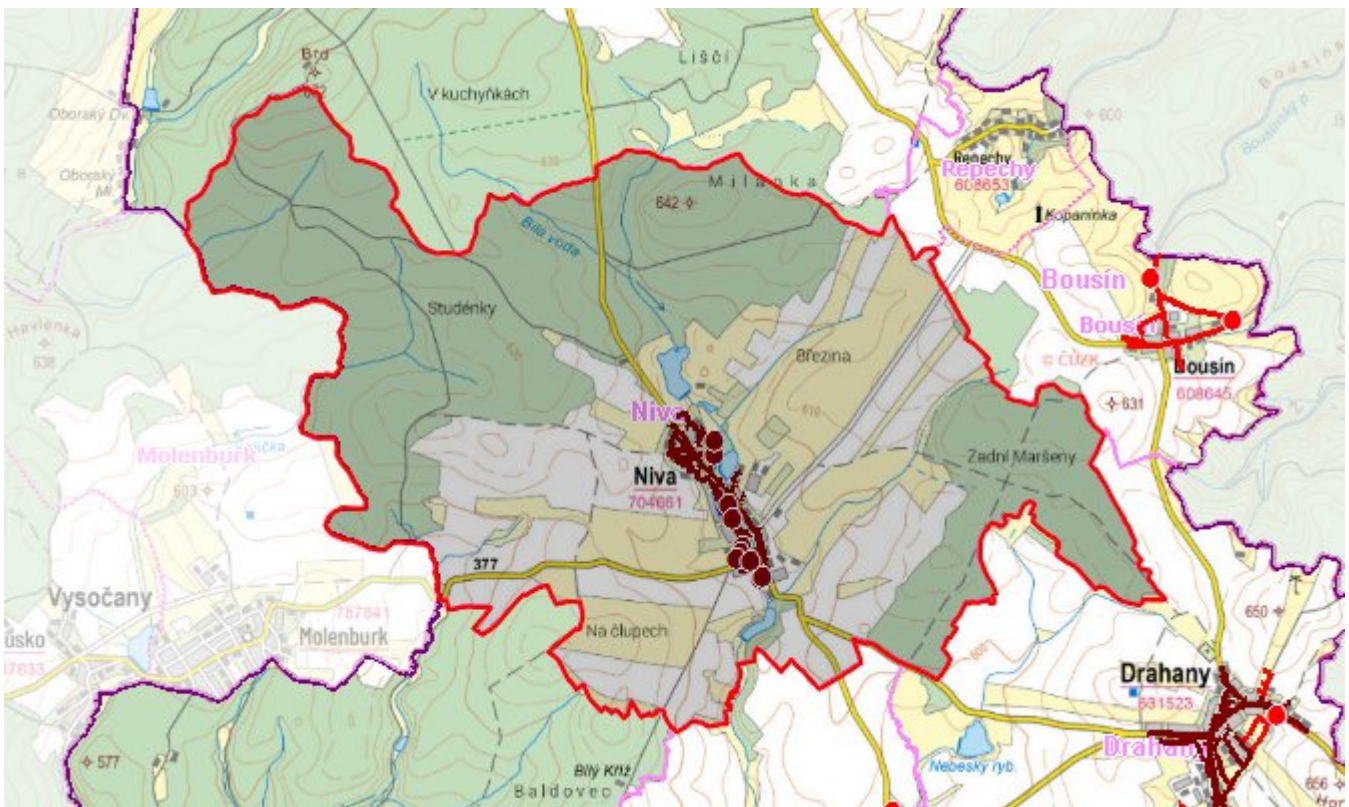
## D.3 Kanalizace – popis návrhového stavu

Stávající stav odkanalizování a likvidace odpadních vod vyhovující a zůstane zachován i do budoucna.

#### Časový harmonogram

Neuvažuje se s výstavbou kanalizace.

## Mapa



## Bodové objekty

Typ	Stav	Identifikátor	Popis	Kapacita	Kapacita - popis	Usnesení
ČOV	Stav					UR/54/39/2018
Čerpací stanice	Stav					UR/54/39/2018
Čerpací stanice	Stav					UR/54/39/2018
Čerpací stanice	Stav					UR/54/39/2018
Čerpací stanice	Stav					UR/54/39/2018
Čerpací stanice	Stav					UR/54/39/2018
Čerpací stanice	Stav					UR/54/39/2018
Čerpací stanice	Stav					UR/54/39/2018
Čerpací stanice	Stav					UR/54/39/2018
Čerpací stanice	Stav					UR/54/39/2018
Výústní objekt	Stav					UR/54/39/2018

## E. EKONOMICKÁ ČÁST

Výpočet nákladů na výstavbu vodovodů a kanalizací byl proveden dle metodického pokynu MZe ČR, č.j. 401/2010-15000.

Předpokládané investiční náklady v letech 2015 - 2030 [tis. Kč]

Typ investice		
Vodovody	Kanalizace	Celkem
0,0	0,0	0,0

# Mapa

