

Otaslavice - 7108_043_01_41248

A. OBEC

Otaslavice

Číslo obce PRVKUK	0043
Kód obce PRVKUK	7108_043_01_41248
Kód obce	589845
Číslo ORP (ČSÚ) Název ORP	1562 (7108) Prostějov
Číslo POU Název POU	3140 Prostějov



Členění obce

Úplný kód části obce PRVKUK	Název části obce	Kód části obce PRVKUK	Kód části obce RÚIAN
CZ071.3709.7108.0043.01	Otaslavice	41248	412481

B. CHARAKTERISTIKA OBCE

B.1 Základní informace o obci

Obec se nachází asi 11km jižně od Prostějova, První písemná zmínka o Otaslavicích je z roku 1279. V Otaslavicích najdeme plnou občanskou vybavenost.

Je zde pošta, zdravotní středisko, škola, mateřská školka, obchody a ostatní občanská vybavenost. Obec má vybudovaný vodovod, plyn i splaškovou kanalizaci. V obci je zaznamenáván rozvoj podnikatelské sféry, je evidováno okolo 240 podnikatelských subjektů. Z hlediska výstavby v obci půjde spíše jen o individuální výstavbu rodinných domů. V obci se s ohledem na stávající vývoj neuvažuje s nárůstem v počtu obyvatel. Na území obce je postaveno několik rekreačních obydlí a chat s cca 250 osobami s částečným pobytem – rekreatů.

B.2 Demografický vývoj

Bydlící obyvatelé	Počet bydlících obyvatel						
	2002	2005	2010	2015	2020	2025	2030
trvale bydlící	1 263	1 262	1 260	1 270	1 297	1 306	1 314
přechodně bydlící	250	250	250	250	250	250	250
celkem	1 513	1 512	1 510	1 520	1 547	1 556	1 564

C. VODOVODY

C.1 Počet obyvatel připojených na vodovod

Počet připojených obyvatel						
2002	2005	2010	2015	2020	2025	2030
1 120	1 145	1 170	1 368	1 392	1 400	1 408

C.2 Vodovody – popis stávajícího stavu

Potřeba vody z bilance

Popis současného zásobování pitnou vodou

Obec má vybudovaný veřejný vodovod, který je součástí SV Dobrochov. Zdrojem vody jsou studny SS1 a SS2 ležící na k.ú. Dobrochov. Vydatnost studní je 16,5 l/s-1 . Z těchto studní je čerpána voda ČS s vestavěnou technologickou linkou na úpravu vody a s akumulací 50 m³ do dvou směrů – výtlačným řadem PVC DN 150 – délky 2 717 m do vodojemu Otaslavice 2 x 150 m³ max.hl. 310,00 m n.m. a výtlačným řadem PVC DN 150 – délky 1 436 m do vodojemu Předina 2 x 250 m³ max.hl. 310,00 m n.m. Z VDJ Otaslavice je pak zásobovacím řadem PVC DN 150 – délky 1 315 m zásobována rozvodná síť v obci Otaslavice. Rozvodná síť je zaokružovaná s koncovými větvemi a je z PVC DN 80 - celkové délky 4 814 m. Vlastníkem i provozovatelem veřejného vodovodu je Svazek obcí Skupinový vodovod Dobrochov. Zdrojem vody, který je v současnosti využíván je pouze studna SS1 s vydatností 4,5 l/s. Ve studni SS2 je silně železitá a manganistá voda, která je bez úpravy vody nepoužitelná pro veřejné zásobování (její vydatnost je také 4,5 l/s).

C.3 Vodovody – popis návrhového stavu

Stávající systém zásobování obce pitnou vodou je vyhovující a zůstane zachován i do budoucna. S výstavbou, či rozšiřováním vodovodní sítě se v řešeném období neuvažuje.

Vymezení zdrojů povrchových a podzemních vod uvažovaných pro účely úpravy na vodu pitnou

V rámci lokality území Otaslavice není uvažován žádný zdroj vody pro účely úpravy na vodu pitnou.

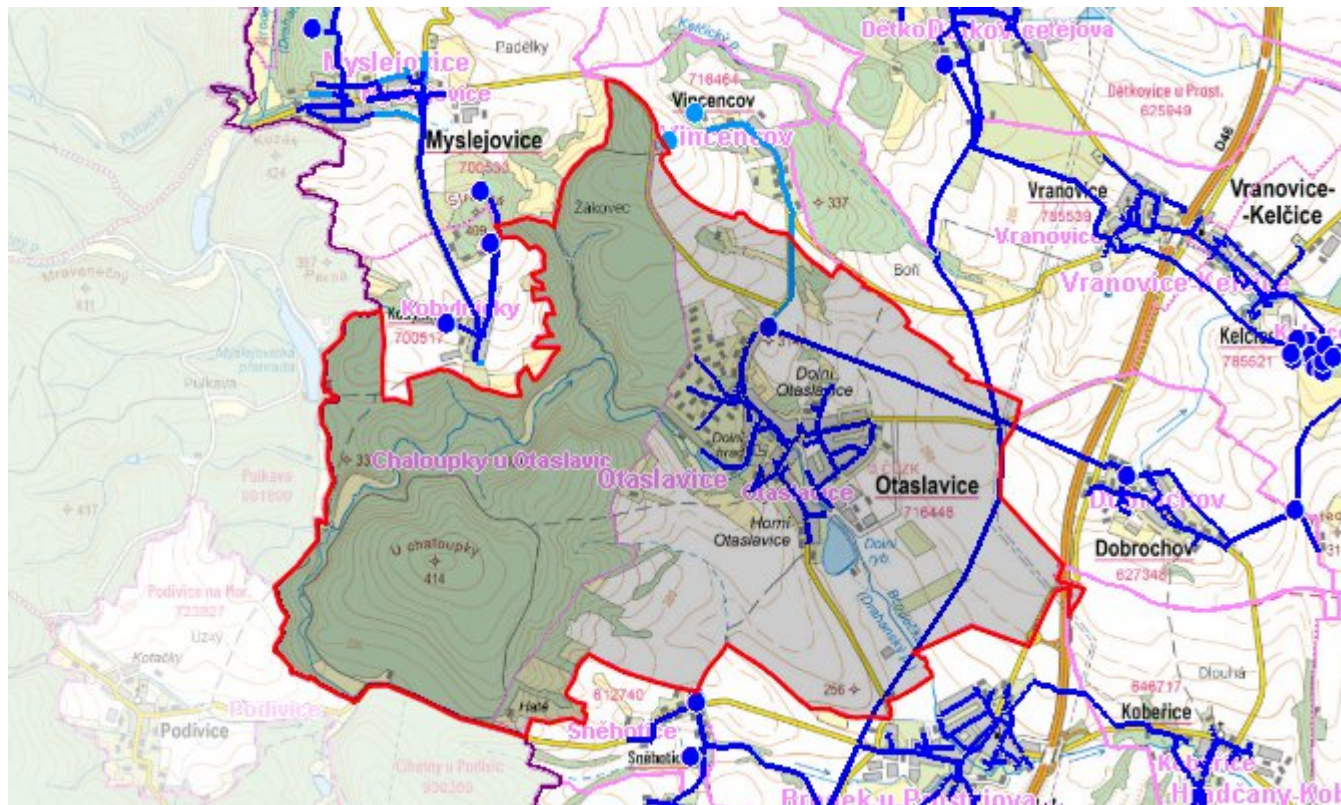
Časový harmonogram

V řešeném období se neuvažuje s výstavbou vodovodu, jeho rozšířením, či rekonstrukcí.

C.4 Nouzové zásobování vodou za krizové situace

V obci je vybudován veřejný vodovod, v případě přerušení dodávky vody budou obyvatelé zásobeni individuálně z přistavených cisteren, případně balenou vodou. Minimální množství vody v době krizového zásobování pro obec je na první dva dny 6,5 m³/den a na další dny je to 19,5 m³/den.

Mapa



Bodové objekty

Typ	Stav	Identifikátor	Popis	Objem	Objem - popis	Usnesení
Vodojem	Stav					UR/54/39/2018
Vodojem	Stav					UR/54/39/2018

D. KANALIZACE A ČOV

D.1 Počet obyvatel připojených na ČOV

Počet připojených obyvatel						
2002	2005	2010	2015	2020	2025	2030
0	1 168	1 200	1 200	1 250	1 350	1 380

D.2 Kanalizace – popis stávajícího stavu

Základní údaje

Významní producenti odpadních vod

Odpadní vody převážně od obyvatelstva.

Popis současného stavu odkanalizování a čištění OV

V obci Otaslavice je vybudována nová splašková kanalizační síť DN 250 – 300 s ukončením na ČOV.

Kanalizace pokrývá celé v současné době zastavěné území obce a je provedena jako gravitační. Splaškové odpadní vody z celé obce jsou čištěny na stávající mechanicko – biologické ČOV (1 500 EO), která se nachází pod obcí v blízkosti rybníka. Vyčištěné OV jsou odváděny do potoka Brodečka.

Údaje o stávající kanalizaci

délka kanalizační sítě 9 975 m

ČOV (1 500 EO) 225,0 m³/d

D.3 Kanalizace – popis návrhového stavu

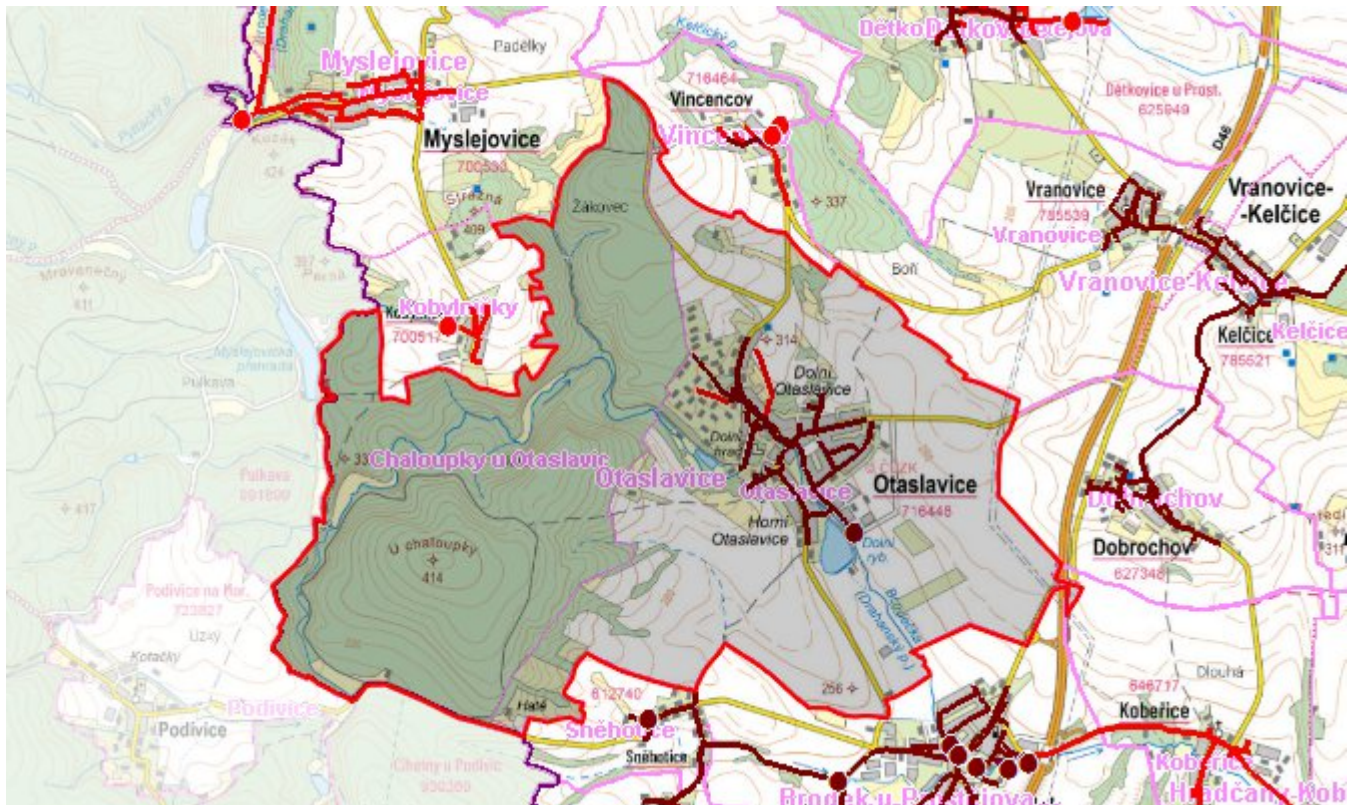
Stávající systém odkanalizování a čištění OV v obci Otaslavice je po vybudování nové splaškové kanalizace vyhovující a zůstane zachován i do budoucna. Výhledově bude rozšířena stávající kanalizační síť pro lokality určené k nové výstavbě. Údaje o navržené kanalizaci

délka nové kanalizační sítě DN 300 1 900 m

Časový harmonogram

Výstavba nové kanalizace: dle projektové a stavební připravenosti uvažovaných lokalit.

Mapa



Bodové objekty

Typ	Stav	Identifikátor	Popis	Kapacita	Kapacita - popis	Usnesení
ČOV	Stav					UR/54/39/2018

E. EKONOMICKÁ ČÁST

Výpočet nákladů na výstavbu vodovodů a kanalizací byl proveden dle metodického pokynu MZe ČR, č.j. 401/2010-15000.

Předpokládané investiční náklady v letech 2015 - 2030 [tis. Kč]

Typ investice		
Vodovody	Kanalizace	Celkem
0,0	8 451,0	8 451,0

Mapa

