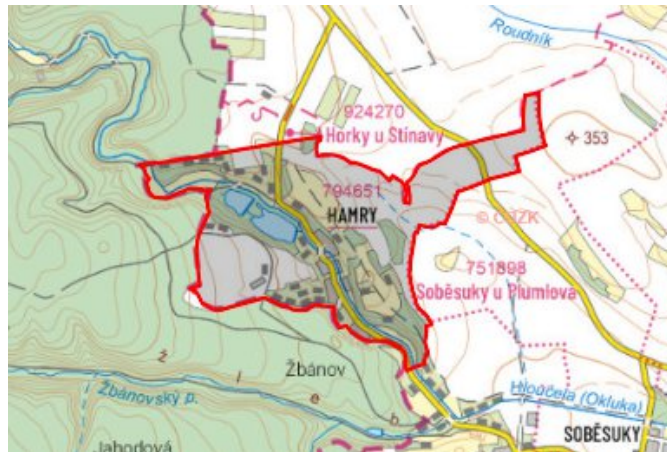


# Hamry - 7108\_048\_02\_19465

## A. OBEC

### Plumlov

|  |                          |
|--|--------------------------|
| <b>Číslo obce PRVKUK</b>                   | 0048                     |
| <b>Kód obce PRVKUK</b>                     | 7108_048_02_19465        |
| <b>Kód obce</b>                            | 589896                   |
| <b>Číslo ORP (ČSÚ)</b><br><b>Název ORP</b> | 1562 (7108)<br>Prostějov |
| <b>Číslo POU</b><br><b>Název POU</b>       | 3140<br>Prostějov        |



## Členění obce

| <b>Úplný kód části obce PRVKUK</b> | <b>Název části obce</b> | <b>Kód části obce PRVKUK</b> | <b>Kód části obce RÚIAN</b> |
|------------------------------------|-------------------------|------------------------------|-----------------------------|
| CZ071.3709.7108.0048.02            | Hamry                   | 19465                        | 194654                      |

## B. CHARAKTERISTIKA OBCE

### B.1 Základní informace o obci

První zmínka o obci pochází z roku 1590. Obec Hamry leží severozápadně od obce Žárovice a spadá pod Plumlov. V blízkosti obce protéká říčka Okluka. Jde o malou obec, v současnosti zde žije okolo 130 obyvatel, není zde žádný rozvoj výstavby, či podnikatelských aktivit, očekává se pokles v počtu obyvatel ve výhledovém období cca na 100 obyvatel. V obci je jen minimální občanská vybavenost a obyvatelé obce ji využívají v nedalekém Plumlově. Administrativně spadají Hamry pod správu obecního úřadu Plumlov.

### B.2 Demografický vývoj

| <b>Bydlící obyvatelé</b> | <b>Počet bydlících obyvatel</b> |             |             |             |             |             |             |
|--------------------------|---------------------------------|-------------|-------------|-------------|-------------|-------------|-------------|
|                          | <b>2002</b>                     | <b>2005</b> | <b>2010</b> | <b>2015</b> | <b>2020</b> | <b>2025</b> | <b>2030</b> |
| trvale bydlící           | 145                             | 143         | 140         | 135         | 125         | 115         | 104         |
| přechodně bydlící        | 0                               | 0           | 0           | 0           | 0           | 0           | 0           |
| <b>celkem</b>            | <b>145</b>                      | <b>143</b>  | <b>140</b>  | <b>135</b>  | <b>125</b>  | <b>115</b>  | <b>104</b>  |

# C. VODOVODY

## C.1 Počet obyvatel připojených na vodovod

| Počet připojených obyvatel |      |      |      |      |      |      |
|----------------------------|------|------|------|------|------|------|
| 2002                       | 2005 | 2010 | 2015 | 2020 | 2025 | 2030 |
| 0                          | 0    | 130  | 108  | 100  | 92   | 83   |

## C.2 Vodovody – popis stávajícího stavu

### Potřeba vody z bilance

#### Popis současného zásobování pitnou vodou

V obci je vybudovaný veřejný vodovod, který je napojen a zásobován z vodovodu Pomoraví. Z VDJ Ohrozim 2 x 100 m<sup>3</sup>, max.hl. 353,00 m n.m. je voda přiváděna do obcí Soběsuky, Žárovice a Hamry samostatným přívodem PE DN 150, celkové délky 2 875 m. Pro obec Hamry je vybudována ATS Hamry. Rozvodné řady jsou z PE DN 80 – 100, délky celkem cca 4 100 m.

## C.3 Vodovody – popis návrhového stavu

Stávající stav zásobování pitnou vodou je vyhovující a bude zachován i do budoucna.

#### Vymezení zdrojů povrchových a podzemních vod uvažovaných pro účely úpravy na vodu pitnou

V rámci lokality území Hamry není uvažován žádný zdroj vody pro účely úpravy na vodu pitnou.

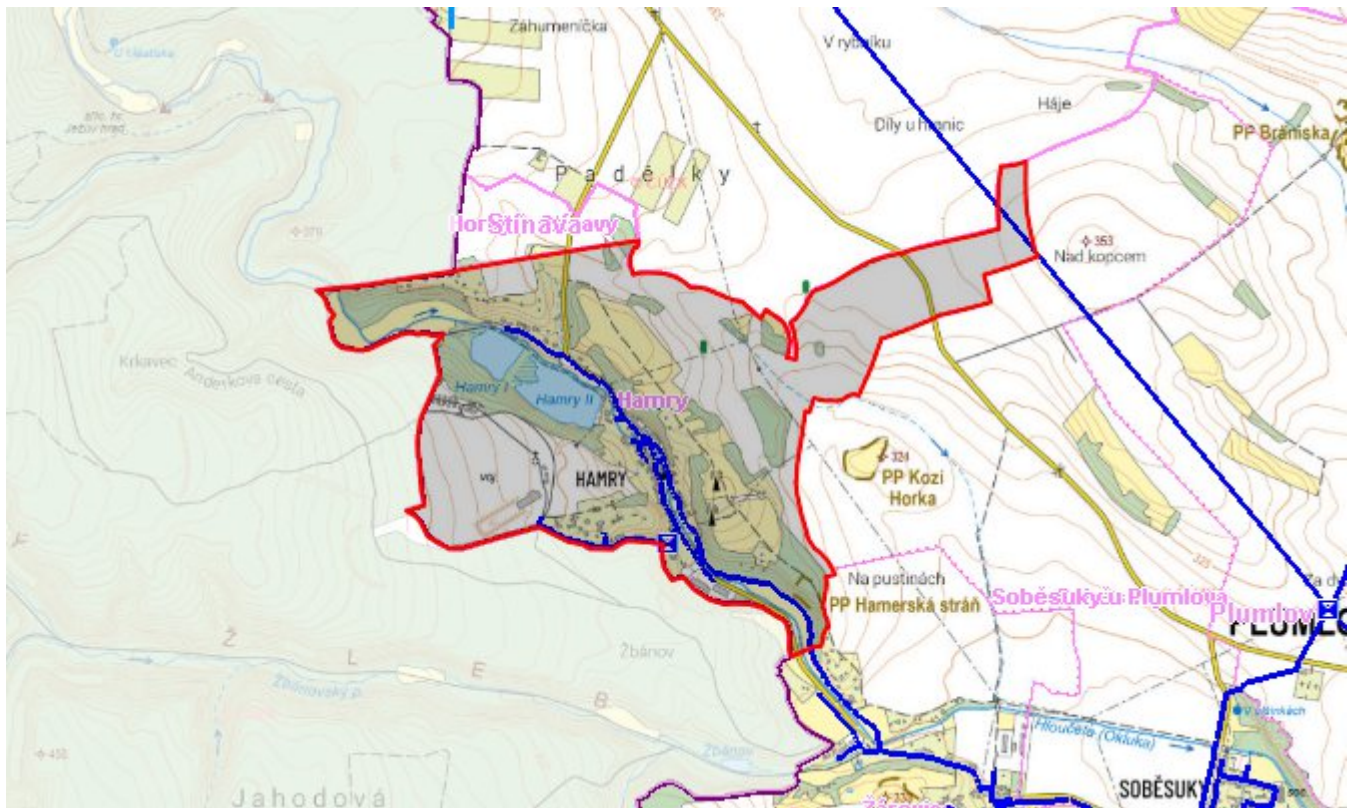
#### Časový harmonogram

Nepředpokládá se výstavba vodovodu.

## C.4 Nouzové zásobování vodou za krizové situace

V obci je vybudován veřejný vodovod, který je napojen na vodovod Pomoraví. Pokud by došlo k přerušení dodávky vody bude nutné obyvatele obce zásobovat dovozem vody v cisternách, případně je zásobit balenou vodou. Minimální množství vody v době krizového zásobování pro obec je na první dva dny 0,8 m<sup>3</sup>/den a na další dny je to 2,4 m<sup>3</sup>/den.

# Mapa



## Bodové objekty

| Typ                         | Stav | Identifikátor | Popis | Objem | Objem - popis | Usnesení      |
|-----------------------------|------|---------------|-------|-------|---------------|---------------|
| Automatická čerpací stanice | Stav |               |       |       |               | UR/54/39/2018 |

## D. KANALIZACE A ČOV

### D.1 Počet obyvatel připojených na ČOV

| Počet připojených obyvatel |      |      |      |      |      |      |
|----------------------------|------|------|------|------|------|------|
| 2002                       | 2005 | 2010 | 2015 | 2020 | 2025 | 2030 |
| 0                          | 0    | 0    | 0    | 0    | 0    | 83   |

## D.2 Kanalizace – popis stávajícího stavu

### Základní údaje

#### Významní producenti odpadních vod

Odpadní vody od obyvatelstva.

#### Popis současného stavu odkanalizování a čištění OV

V obci je vybudována dešťová kanalizace v profilech vyústěná do vodoteče Hloučela. Do kanalizace jsou kromě dešťových vod napojeny přepady ze septiků. Část obyvatelstva má jímky na vyvážení. Stávající dešť. kanalizace je nevhodná k odvádění splaškových vod.

## D.3 Kanalizace – popis návrhového stavu

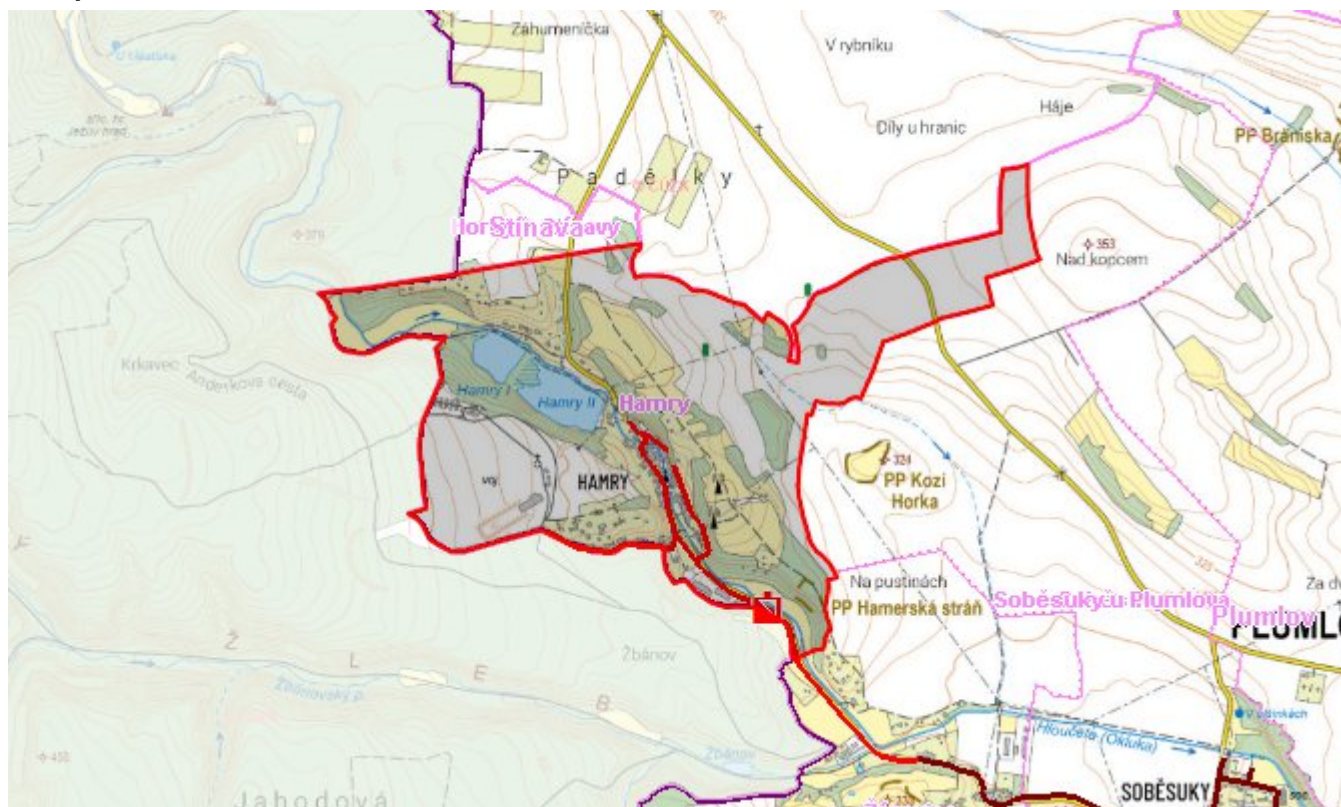
V rámci koncepce ochrany vodní nádrže Plumlov

se předpokládá vybudování splaškové kanalizace a na splaškovou kanalizaci v lokalitě Žárovice. Odpadní vody budou tedy čištěny na centrální ČOV Plumlov. Návrh předpokládá vybudování splaškové kanalizace DN 250 v délce cca 1550 m s ukončením na čerpací stanici odkud budou odpadní vody čerpány 750 m dlouhým výtlakem do Žárovic.

#### Časový harmonogram

Výstavba kanalizace: v průběhu řešeného období do roku 2030

## Mapa



## Bodové objekty

| Typ             | Stav  | Identifikátor | Popis | Kapacita | Kapacita - popis | Usnesení      |
|-----------------|-------|---------------|-------|----------|------------------|---------------|
| Čerpací stanice | Návrh |               |       |          |                  | UR/54/39/2018 |

# E. EKONOMICKÁ ČÁST

Výpočet nákladů na výstavbu vodovodů a kanalizací byl proveden dle metodického pokynu MZe ČR, č.j. 401/2010-15000.

Předpokládané investiční náklady v letech 2015 - 2030 [tis. Kč]

| Typ investice |            |          |
|---------------|------------|----------|
| Vodovody      | Kanalizace | Celkem   |
| 0,0           | 10 860,0   | 10 860,0 |

## Mapa

