

Soběsuky - 7108_048_03_15189

A. OBEC

Plumlov

Číslo obce PRVKUK	0048
Kód obce PRVKUK	7108_048_03_15189
Kód obce	589896
Číslo ORP (ČSÚ) Název ORP	1562 (7108) Prostějov
Číslo POU Název POU	3140 Prostějov



Členění obce

Úplný kód části obce PRVKUK	Název části obce	Kód části obce PRVKUK	Kód části obce RÚIAN
CZ071.3709.7108.0048.03	Soběsuky	15189	151891

B. CHARAKTERISTIKA OBCE

B.1 Základní informace o obci

První zmínka o obci je datována rokem 1347. Jde o malou obec rozprostírající se kolem říčky Okluky, západně od města Plumlov, pod který z hlediska správního uspořádání náleží a tvoří jeho část. V obci žije jen malý počet obyvatel. V obci není žádný průmysl, rozvoj podnikatelské sféry je jen místní a individuální. V obci je domov důchodců. Občané Soběsuk využívají služeb města Plumlov.

B.2 Demografický vývoj

Bydlící obyvatelé	Počet bydlících obyvatel						
	2002	2005	2010	2015	2020	2025	2030
trvale bydlící	259	257	255	336	341	345	350
přechodně bydlící	0	0	0	0	0	0	0
celkem	259	257	255	336	341	345	350

C. VODOVODY

C.1 Počet obyvatel připojených na vodovod

Počet připojených obyvatel						
2002	2005	2010	2015	2020	2025	2030
0	0	200	269	273	276	280

C.2 Vodovody – popis stávajícího stavu

Potřeba vody z bilance

Popis současného zásobování pitnou vodou

V obci je vybudován veřejný vodovod, který je napojen a zásobován z vodovodu Pomoraví. Z VDJ Ohrozim 2 x 100 m³, max.hl. 353,00 m n.m. bude voda přiváděna do obcí Soběsuky, Žárovice a Hamry samostatným přívodem PE DN 150, celkové délky 2 875 m. V obci Soběsuky jsou rozvodné řady z PE DN 80 – 100, délky celkem cca 2 200 m. Rozvodné řady jsou zaokružovaná vodovodní síť s koncovými větvemi.

C.3 Vodovody – popis návrhového stavu

Stávající stav zásobování pitnou vodou je vyhovující a bude zachován i do budoucna.

Vymezení zdrojů povrchových a podzemních vod uvažovaných pro účely úpravy na vodu pitnou

V rámci lokality území Soběsuky není uvažován žádný zdroj vody pro účely úpravy na vodu pitnou.

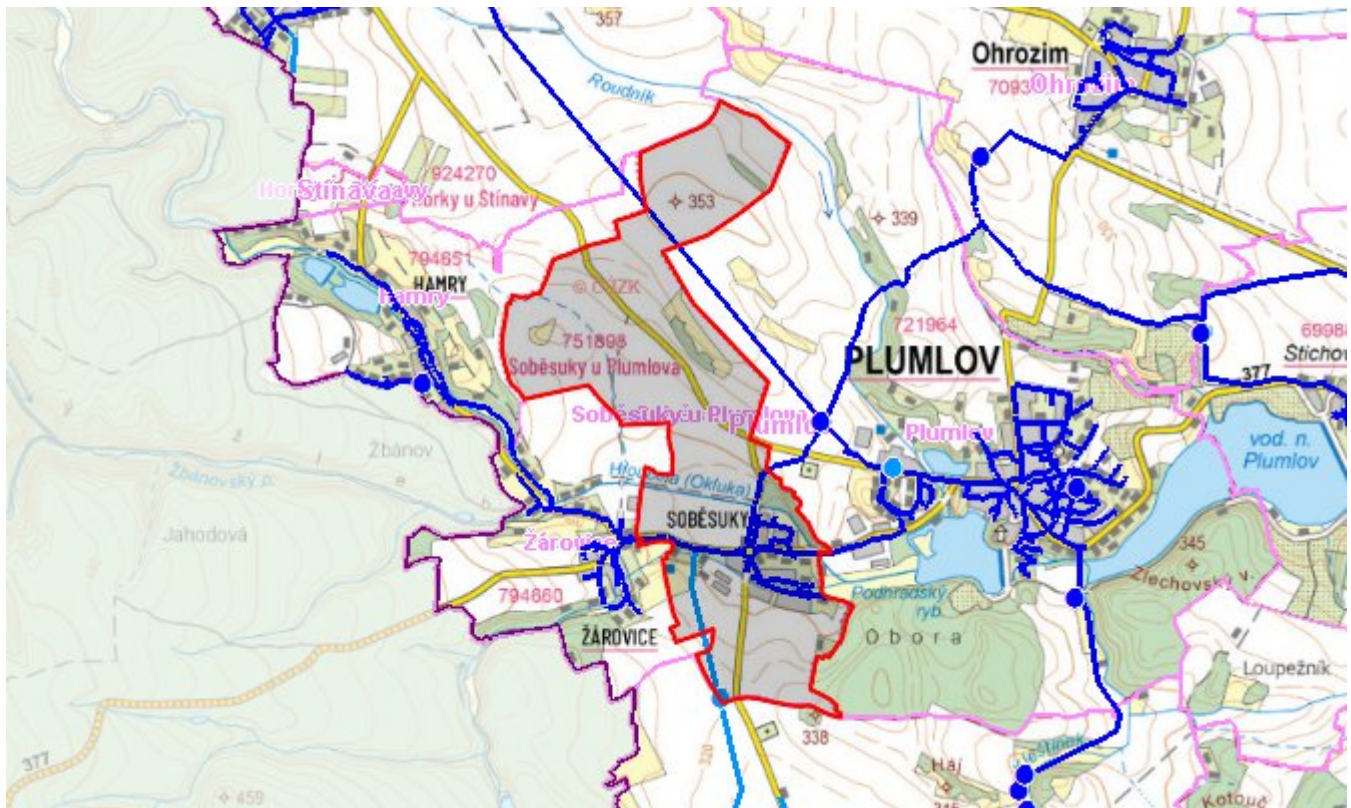
Časový harmonogram

Nepředpokládá se výstavba vodovodu.

C.4 Nouzové zásobování vodou za krizové situace

V obci je vybudován veřejný vodovod, který je napojen na vodovod Pomoraví. Pokud by došlo k přerušení dodávky vody bude nutné obyvatele obce zásobovat dovozem vody v cisternách, případně je zásobit balenou vodou. Minimální množství vody v době krizového zásobování pro obec je na první dva dny 1,3 m³/den a na další dny je to 3,9 m³/den.

Mapa



Bodové objekty

Typ	Stav	Identifikátor	Popis	Objem	Objem - popis	Usnesení
Čerpací stanice	Návrh					UR/54/39/2018

D. KANALIZACE A ČOV

D.1 Počet obyvatel připojených na ČOV

Počet připojených obyvatel						
2002	2005	2010	2015	2020	2025	2030
50	50	245	269	273	276	280

D.2 Kanalizace – popis stávajícího stavu

Základní údaje

Významní producenti odpadních vod

Odpadní vody od obyvatelstva.

Popis současného stavu odkanalizování a čištění OV

V obci je vybudována splašková gravitační kanalizace, která je zaústěna do ČS, odtud jsou odpadní vody odvedeny na kanalizační síť města Plumlov. Likvidace odpadních vod na ČOV Plumlov - 3080 EO (305,4 m³/den).Majitel kanalizace je město a provozovatel kanalizace je VaK – svazek obcí Plumlov - Vícov.

Údaje o stávající kanalizaci

celková délka sítě DN 4 316 m

čerpací stanice + výtlač

ČSOV 1 + V1 DN 80 61 m

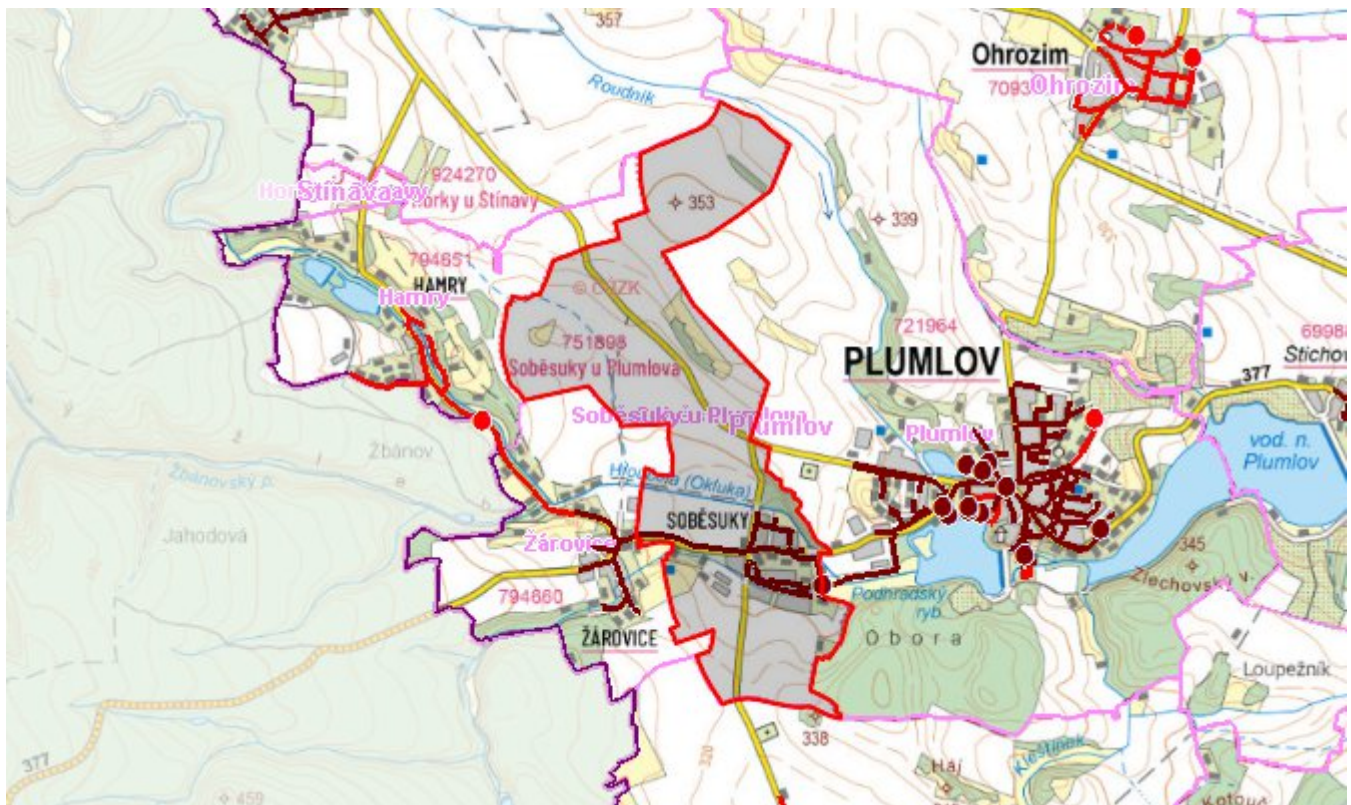
D.3 Kanalizace – popis návrhového stavu

Stávající stav odkanalizování a likvidace odpadních vod je vyhovující a zůstane zachován i do budoucna.

Časový harmonogram

Nepředpokládá se výstavba kanalizace.

Mapa



Bodové objekty

Ke kartě nejsou přiřazeny žádné bodové objekty typu kanalizace

E. EKONOMICKÁ ČÁST

Výpočet nákladů na výstavbu vodovodů a kanalizací byl proveden dle metodického pokynu MZe ČR, č.j. 401/2010-15000.

Předpokládané investiční náklady v letech 2015 - 2030 [tis. Kč]

Typ investice		
Vodovody	Kanalizace	Celkem
0,0	0,0	0,0

Mapa

