

Prostějovičky - 7108_050_01_13370

A. OBEC

Prostějovičky

Číslo obce PRVKUK	0050
Kód obce PRVKUK	7108_050_01_13370
Kód obce	589918
Číslo ORP (ČSÚ) Název ORP	1562 (7108) Prostějov
Číslo POU Název POU	3140 Prostějov



Členění obce

Úplný kód části obce PRVKUK	Název části obce	Kód části obce PRVKUK	Kód části obce RÚIAN
CZ071.3709.7108.0050.01	Prostějovičky	13370	133701

B. CHARAKTERISTIKA OBCE

B.1 Základní informace o obci

První zmínka o obci pochází z roku 1131. Prostějovičky se rozkládají na úpatí Dražanské vrchoviny, jihozápadním směrem od Prostějova. Celková rozloha obce je 304 ha a nadmořská výška je 382 metrů nad mořem. Prostějovičky jsou moderní obcí se standardní občanskou vybaveností. V obci se nachází mateřská škola, je vybudován vodovod a provedena komplexní plynofikace. Splašková kanalizace s napojením na ČOV zde zatím chybí, v obci je vybudována částečně dešťová kanalizace. Obec má schválený územní plán, který řeší mimo jiné výstavbu rodinných domků pro možnost kvalitního bydlení. V obci trvale žije kolem 300 obyvatel, dále zde stojí 12 rekreačních chalup a 90 chat, celkem je tak evidováno dalších 300 osob s částečným pobytem - rekreatantů v obci.

B.2 Demografický vývoj

Bydlící obyvatelé	Počet bydlících obyvatel						
	2002	2005	2010	2015	2020	2025	2030
trvale bydlící	263	267	270	285	290	295	300
přechodně bydlící	300	300	300	300	300	300	300
celkem	563	567	570	585	590	595	600

C. VODOVODY

C.1 Počet obyvatel připojených na vodovod

Počet připojených obyvatel						
2002	2005	2010	2015	2020	2025	2030
0	225	450	468	472	476	480

C.2 Vodovody – popis stávajícího stavu

Potřeba vody z bilance

Popis současného zásobování pitnou vodou

V obci je vybudován veřejný vodovod. Zdrojem vody je stávající hlubinný vrt severně nad obcí. Voda z vrtu je výtlačným potrubím čerpána do vodojemu o kapacitě 2x20 m³. Rozvodná síť pokrývá celou zástavbu obce je z vybudována z PVC DN 110 v délce 433 m, DN 80 v délce 2.456 m a DN 32 v délce 386 m. Vodovod byl zkolaudován v 01/2017.

C.3 Vodovody – popis návrhového stavu

Stávající stav zásobování pitnou vodou je vyhovující a zůstane zachován i do budoucna. Ve výhledovém období se nepředpokládá žádný zásadní rozvoj vodovodů.

Vymezení zdrojů povrchových a podzemních vod uvažovaných pro účely úpravy na vodu pitnou

V rámci lokality Prostějovičky je využit zdroj z vrtu umístěného na severně nad obcí s kapacitou 0,78 l.s-1 - 1,0 l.s-1.

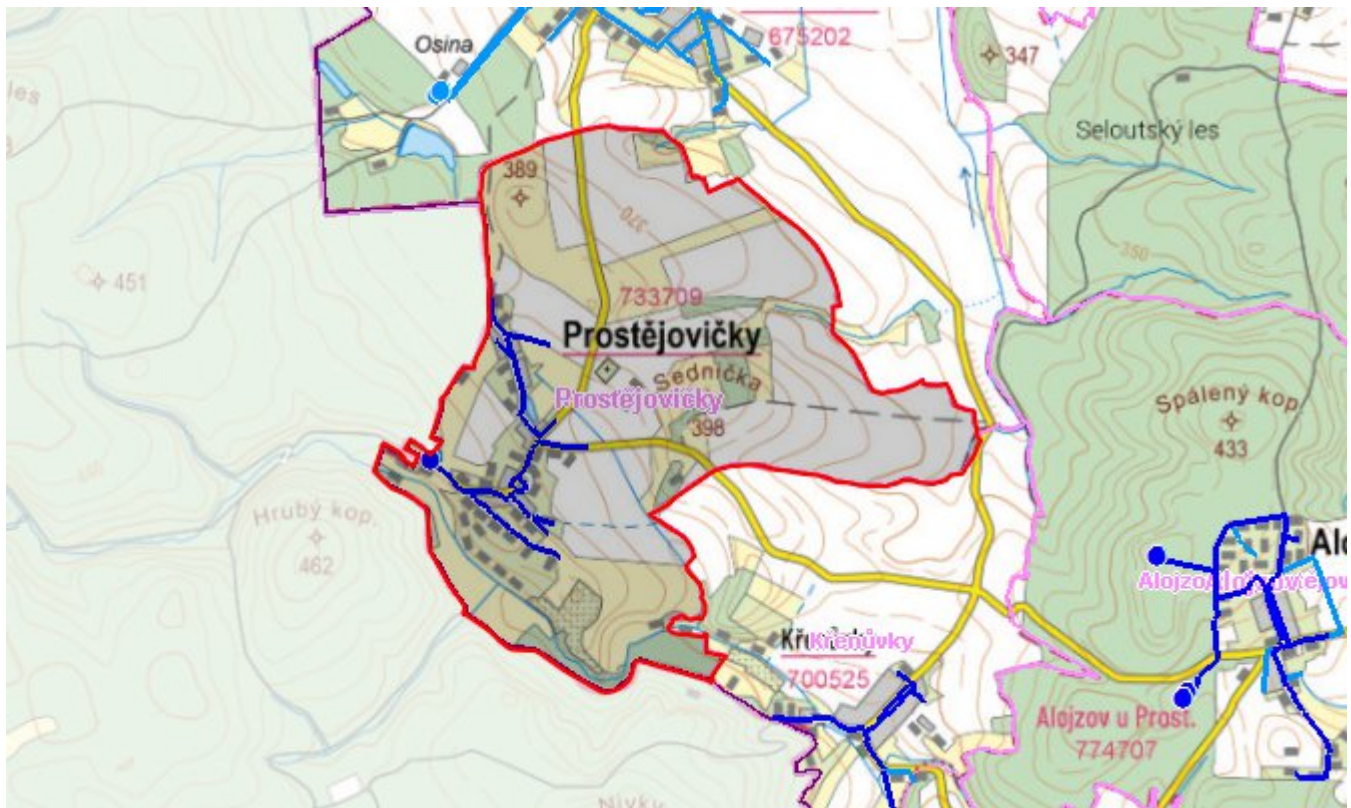
Časový harmonogram

Nepředpokládá se výstavba vodovodů.

C.4 Nouzové zásobování vodou za krizové situace

V případě zhoršení kvality vody ze stávajícího vrtu, případně kritického nedostatku vody v něm budou obyvatelé zásobeni individuálně z přistavených cisteren a balenou vodou. Minimální množství vody v době krizového zásobování pro obec je na první dva dny 1,30 m³/den a na další dny je to 3,90 m³/den.

Mapa



Bodové objekty

Typ	Stav	Identifikátor	Popis	Objem	Objem - popis	Usnesení
Vodojem	Stav					UR/54/39/2018
Vodní zdroj	Stav					UR/54/39/2018

D. KANALIZACE A ČOV

D.1 Počet obyvatel připojených na ČOV

Počet připojených obyvatel						
2002	2005	2010	2015	2020	2025	2030
0	0	0	0	0	0	384

D.2 Kanalizace – popis stávajícího stavu

Základní údaje

Významní producenti odpadních vod

Odpadní vody od obyvatelstva.

Popis současného stavu odkanalizování a čištění OV

V obci Prostějovičky je vybudována pouze stávající dešťová kanalizační síť DN 300 – 600 v celkové délce cca 1 300 m. Do stávající kanalizace je napojena po předchozím předčištění v septicích část obyvatel, zbytek OV je odváděn do jímek na vyvážení. Stávající kanalizace byla budována převážně z betonových trub, a je vyústěna do místního potoka.

D.3 Kanalizace – popis návrhového stavu

S přihlédnutím k velikosti a charakteru sídla se předpokládá výstavba nové splaškové kanalizace DN 250 - 300 s ukončením na ČOV po roce 2020.

Splaškové vody budou svedeny do samostatné ČOV umístěné na západním okraji obce. Čistírna odpadních vod je navržena jako mechanicko-biologická pro max. 500 EO.

Časový harmonogram

Výstavba kanalizace + ČOV: po r. 2020 – dle finančních možností

Mapa



Bodové objekty

Typ	Stav	Identifikátor	Popis	Kapacita	Kapacita - popis	Usnesení
ČOV	Návrh					UR/54/39/2018
Výústní objekt	Návrh					UR/54/39/2018

E. EKONOMICKÁ ČÁST

Výpočet nákladů na výstavbu vodovodů a kanalizací byl proveden dle metodického pokynu MZe ČR, č.j. 401/2010-15000.

Předpokládané investiční náklady v letech 2015 - 2030 [tis. Kč]

Typ investice		
Vodovody	Kanalizace	Celkem
0,0	0,0	0,0

Mapa

