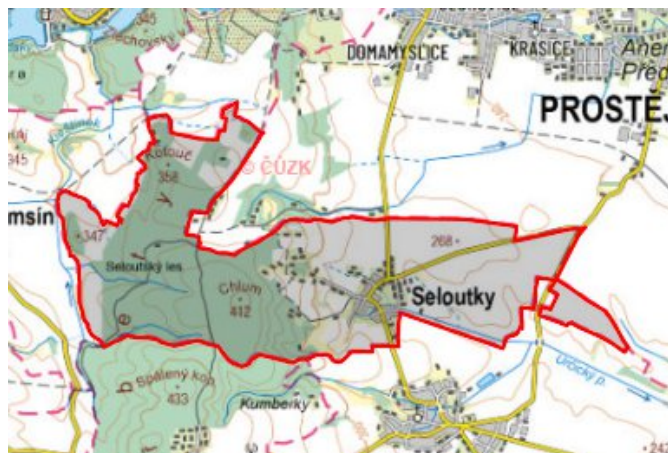


# Seloutky - 7108\_055\_01\_17471

## A. OBEC

### Seloutky

<b>Číslo obce PRVKUK</b>	0055
<b>Kód obce PRVKUK</b>	7108_055_01_17471
<b>Kód obce</b>	506770
<b>Číslo ORP (ČSÚ)</b> <b>Název ORP</b>	1562 (7108) Prostějov
<b>Číslo POU</b> <b>Název POU</b>	3140 Prostějov



### Členění obce

<b>Úplný kód části obce PRVKUK</b>	<b>Název části obce</b>	<b>Kód části obce PRVKUK</b>	<b>Kód části obce RÚIAN</b>
CZ071.3709.7108.0055.01	Seloutky	17471	174718

## B. CHARAKTERISTIKA OBCE

### B.1 Základní informace o obci

Obec leží na úpatí Dražanské vysočiny, nachází se poblíž rekreační oblasti Plumovská přehrada. Obec se rozprostírá na v nadmořské výšce 256 m na ploše 716 ha a od Prostějova je vzdálena 5 km směrem jihozápadním. První zmínka o obci je datována již v roce 1310. Obec má v současnosti přes 500 obyvatel, do výhledu se, vzhledem ke stávajícímu vývoji, uvažuje nárůstem počtu obyvatel.

Z hlediska rozvoje podnikatelských aktivit je v obci evidováno 86 podnikatelských subjektů. V obci je vybudován vodovod a plyn, kanalizace je zde jen dešťová.

## B.2 Demografický vývoj

Bydlící obyvatelé	Počet bydlících obyvatel						
	2002	2005	2010	2015	2020	2025	2030
trvale bydlící	436	448	460	511	530	550	570
přechodně bydlící	40	40	40	40	40	40	40
<b>celkem</b>	<b>476</b>	<b>488</b>	<b>500</b>	<b>551</b>	<b>570</b>	<b>590</b>	<b>610</b>

## C. VODOVODY

### C.1 Počet obyvatel připojených na vodovod

Počet připojených obyvatel						
2002	2005	2010	2015	2020	2025	2030
282	291	300	511	530	550	570

### C.2 Vodovody – popis stávajícího stavu

#### Potřeba vody z bilance

#### Popis současného zásobování pitnou vodou

Obec má vybudovaný veřejný vodovod, který je v majetku, ale i ve správě a provozu obce. Vodovod je součástí SV Prostějov, je napojen na vodovod vedoucí z obce Určice. Příváděcí řad (propojení stávajících vodovodních řadů) je z PVC, DN 100, celkové délky 271 m. Rozvodná vodovodní síť v obci je zaokružovaná s koncovými větvemi a je provedena z PVC, DN 80 - 100. Na vodovodní síti je vybudováno 149 vodovodních přípojek a je na ně napojeno téměř 100 % trvale bydlících obyvatel. Vodovod byl dokončen v roce 1998.

### C.3 Vodovody – popis návrhového stavu

Stávající systém zásobování obce pitnou vodou je vyhovující a zůstane zachován i do budoucna. Dle územního plánu je v obci uvažováno rozšíření vodovodní sítě PVC DN 80 o 200 m pro výstavbu RD.

#### Vymezení zdrojů povrchových a podzemních vod uvažovaných pro účely úpravy na vodu pitnou

V rámci lokality území Seloutky není uvažován žádný zdroj vody pro účely úpravy na vodu pitnou.

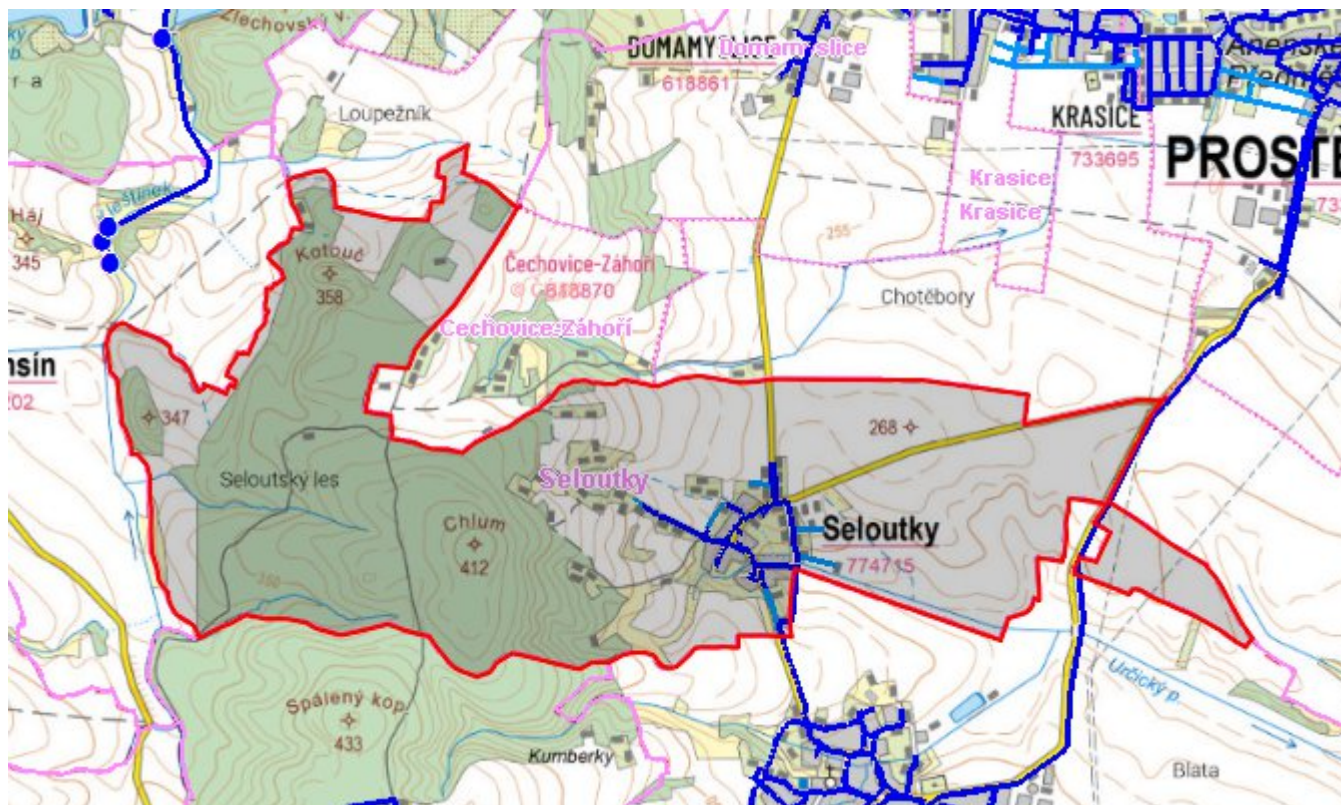
#### Časový harmonogram

Rozšíření rozvodné sítě : dle projektové a stavební připravenosti uvažované lokality

## C.4 Nouzové zásobování vodou za krizové situace

V obci je vybudován veřejný vodovod, který je součástí SV Prostějov a v případě přerušení dodávky vody budou obyvatelé zásobeni individuálně z přistavených cisteren, případně balenou vodou. Minimální množství vody v době krizového zásobování pro obec je na první dva dny 2,2 m<sup>3</sup>/den a na další dny je to 6,6 m<sup>3</sup>/den.

### Mapa



### Bodové objekty

Ke kartě nejsou přiřazeny žádné bodové objekty typu vodovod

## D. KANALIZACE A ČOV

### D.1 Počet obyvatel připojených na ČOV

Počet připojených obyvatel						
2002	2005	2010	2015	2020	2025	2030
0	0	0	0	0	0	570

## D.2 Kanalizace – popis stávajícího stavu

### Základní údaje

#### Významní producenti odpadních vod

Odpadní vody od obyvatelstva.

#### Popis současného stavu odkanalizování a čištění OV

V obci je vybudována dešťová kanalizace DN 300 -1000. Kanalizace je převážně z betonových trub, byla budována postupně od roku 1920 . Technický stav je různý, dle stáří a materiálu stok. Splaškové vody jsou odváděné do septiků a jímek na vyvážení. Částečně jsou vypouštěné do dešťové kanalizace. Stoky jsou vypouštěny do Seloutského potoka.

Kanalizace je ve správě a vlastnictví obce.

Ve výhledu se počítá s tím, že stávající kanalizace bude využita pro odvádění dešťových vod. Odvádění splaškových vod bude řešeno novou splaškovou, tedy oddílnou kanalizací.

## D.3 Kanalizace – popis návrhového stavu

V návrhovém období bude provedena výstavba splaškové kanalizace a ČOV.

Na řešeném území bude provozována oddílná kanalizace. Funkci dešťové kanalizace bude plnit stávající kanalizace obce.

ČOV bude umístěna v jihovýchodní části obce.

ČOV je navržena mechanicko - biologická. Vyčištěné odpadní vody budou odváděny do Seloutského potoka.

Údaje o projektované kanalizaci

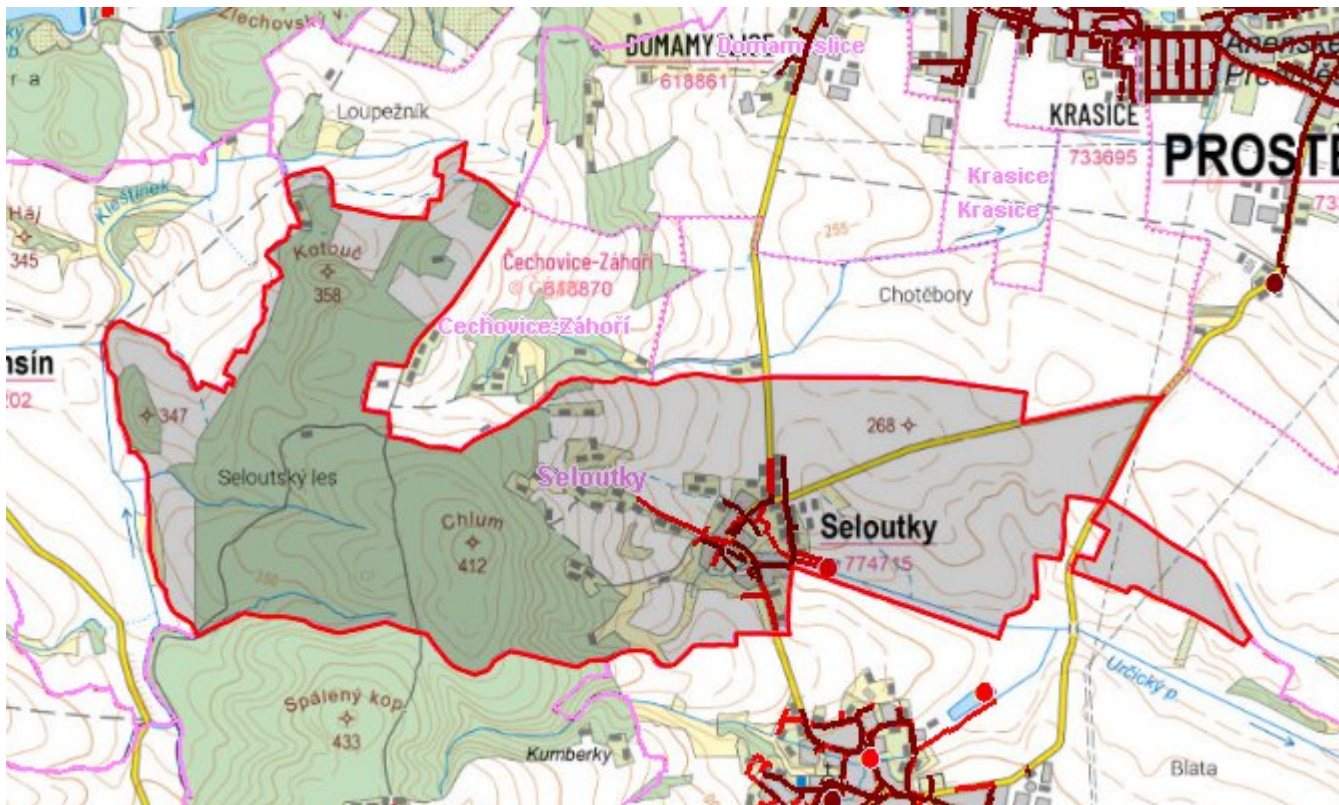
délka sítě DN 250 - 300 3 000 m

ČOV (480 EO) 72 m<sup>3</sup>/den

#### Časový harmonogram

Výstavba kanalizace + ČOV: do r. 2030 dle finančních možností

## Mapa



## Bodové objekty

Typ	Stav	Identifikátor	Popis	Kapacita	Kapacita - popis	Usnesení
ČOV	Návrh					UR/54/39/2018

## E. EKONOMICKÁ ČÁST

Výpočet nákladů na výstavbu vodovodů a kanalizací byl proveden dle metodického pokynu MZe ČR, č.j. 401/2010-15000.

Předpokládané investiční náklady v letech 2015 - 2030 [tis. Kč]

Typ investice		
Vodovody	Kanalizace	Celkem
0,0	16 100,0	16 100,0

# Mapa

