

Slatinky - 7108_057_01_14982

A. OBEC

Slatinky

Číslo obce PRVKUK	0057
Kód obce PRVKUK	7108_057_01_14982
Kód obce	590011
Číslo ORP (ČSÚ) Název ORP	1562 (7108) Prostějov
Číslo POU Název POU	3140 Prostějov



Členění obce

Úplný kód části obce PRVKUK	Název části obce	Kód části obce PRVKUK	Kód části obce RÚIAN
CZ071.3709.7108.0057.01	Slatinky	14982	149829

B. CHARAKTERISTIKA OBCE

B.1 Základní informace o obci

Obec Slatinky se rozprostírá na ploše 802 ha, v nadmořské výšce 282 m, vzdálena 8 km severně od Prostějova a žije v ní v současné době necelých 600 obyvatel. Jde o obec, která z občanské vybavenosti má pouze obchod a mateřskou školu, sportovní a kulturní zařízení. Poštu, či zdravotnické středisko zde nenalezneme. Z hlediska infrastruktury je zde vybudován vodovod, plyn a kanalizace. V obci je zaznamenáván rozvoj podnikání, nalezneme zde 65 podnikatelských subjektů.

B.2 Demografický vývoj

Bydlící obyvatelé	Počet bydlících obyvatel						
	2002	2005	2010	2015	2020	2025	2030
trvale bydlící	437	439	440	587	608	629	650
přechodně bydlící	0	0	0	0	0	0	0
celkem	437	439	440	587	608	629	650

C. VODOVODY

C.1 Počet obyvatel připojených na vodovod

Počet připojených obyvatel						
2002	2005	2010	2015	2020	2025	2030
437	439	440	546	565	585	605

C.2 Vodovody – popis stávajícího stavu

Potřeba vody z bilance

Popis současného zásobování pitnou vodou

Obec má vybudovaný vodovod, který je v majetku společnosti VaK Prostějov, a.s., provozovatelem je společnost MORAVSKÁ VODÁRENSKÁ, a.s.. Zdrojem vody jsou vrty, ze kterých je čerpána voda výtlačným řadem PVC DN 150, délky 1 025 m z ČS do VDJ Slatinky 1 x 150 m³, max.hl. 320,50 m n.m. Z VDJ Slatinky je zásobovacím řadem PVC DN 100, délky 109 m přivedena voda do rozvodné sítě v obci. Rozvodná síť v obci je zaokrouhovaná s koncovými větvemi, zásobována je v jednom tlakovém pásmu. Je provedena z LT 80, délky 101 m a z PVC DN 80 – 100, délky 2 516 m. Na vodovodní síti je vybudováno 151 vodovodních přípojek, na které je napojeno cca 93 % trvale bydlících obyvatel.

C.3 Vodovody – popis návrhového stavu

Stávající systém zásobování obce pitnou vodou je vyhovující a zůstane zachován i do budoucna. S výstavbou, či rozšiřováním vodovodní sítě se v řešeném období neuvažuje.

Vymezení zdrojů povrchových a podzemních vod uvažovaných pro účely úpravy na vodu pitnou

V rámci lokality území Slatinky není uvažován žádný zdroj vody pro účely úpravy na vodu pitnou.

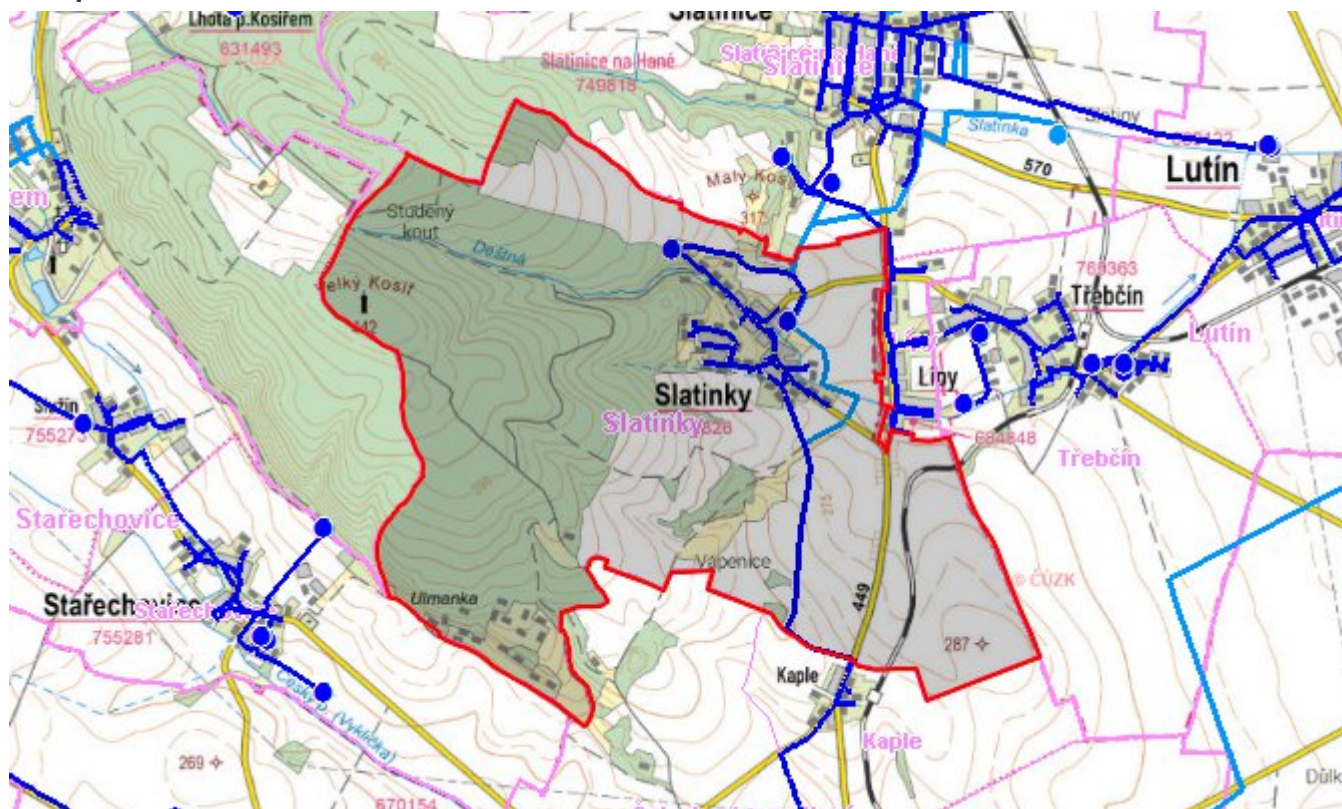
Časový harmonogram

V řešeném období se neuvažuje s výstavbou vodovodu, jeho rozšířením, či rekonstrukcí.

C.4 Nouzové zásobování vodou za krizové situace

V obci je vybudován veřejný vodovod, který je napojen na místní vodovod Slatinky a v případě přerušení dodávky vody budou obyvatelé zásobeni individuálně z přistavených cisteren a balenou vodou. Minimální množství vody v době krizového zásobování pro obec je na první dva dny 2,2 m³/den a na další dny je to 6,6 m³/den.

Mapa



Bodové objekty

Typ	Stav	Identifikátor	Popis	Objem	Objem - popis	Usnesení
Vodojem	Stav					UR/54/39/2018
Vodní zdroj	Stav					UR/54/39/2018
Vodní zdroj	Stav					UR/54/39/2018

D. KANALIZACE A ČOV

D.1 Počet obyvatel připojených na ČOV

Počet připojených obyvatel						
2002	2005	2010	2015	2020	2025	2030
0	0	0	546	565	585	605

D.2 Kanalizace – popis stávajícího stavu

Základní údaje

Významní producenti odpadních vod

Odpadní vody od obyvatelstva.

Popis současného stavu odkanalizování a čištění OV

V obci Slatinky je vybudována nová splašková kanalizační síť z PP DN 250 dl. 3350 m, do níž jsou zaústěny veškeré splaškové odpadní vody z obce. Kanalizace je napojena na stokovou síť v Lutíně a odvádí odpadní vody na ČOV Lutín.

Dále je v obci Slatinky je vybudována dešťová kanalizace DN 300 – 400. Dešťová stoková síť v obci netvoří jednotný celek, je rozdělena do několika samostatných skupin, které mají každá svoji výúst do recipientu.

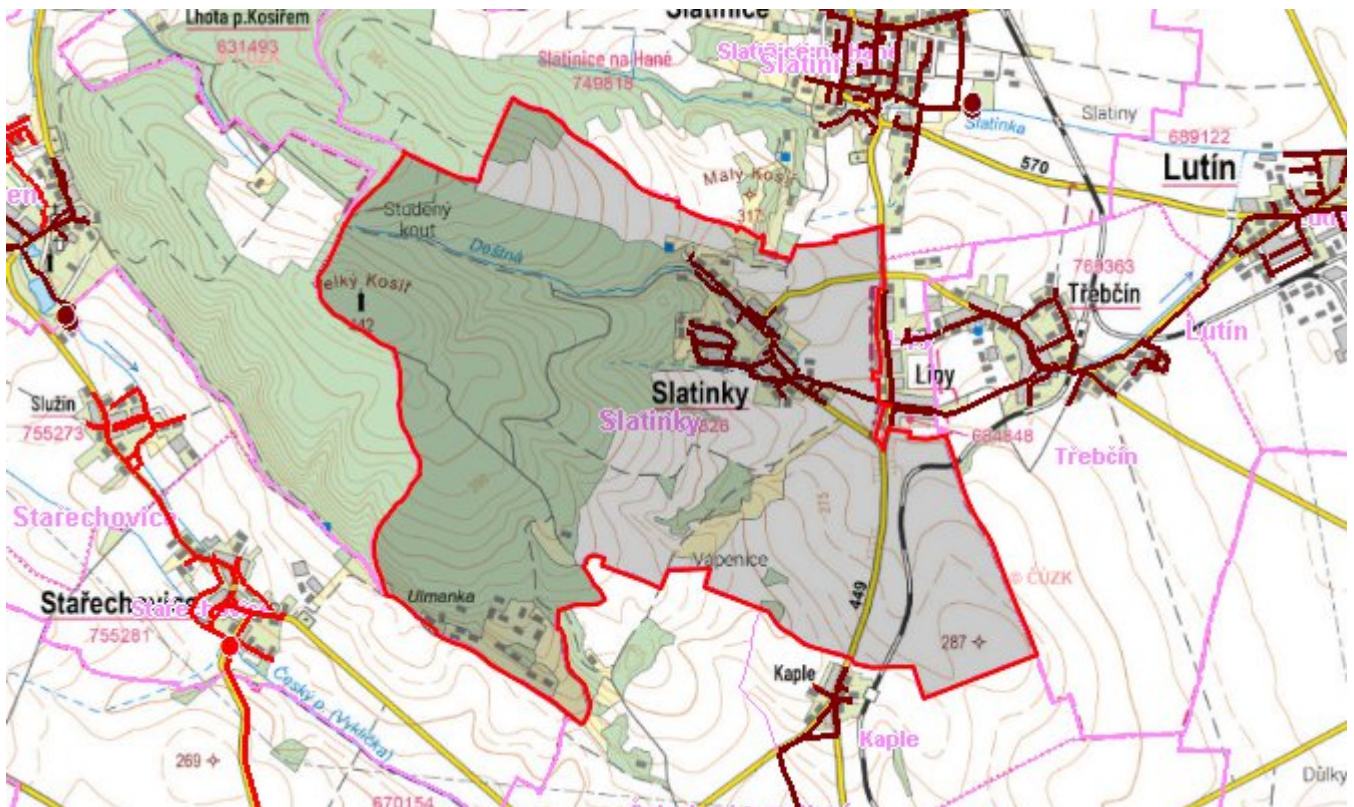
D.3 Kanalizace – popis návrhového stavu

Stávající stav odkanalizování a likvidace odpadních vod je vyhovující a bude zachován i do budoucna.

Časový harmonogram

Nepředpokládá se výstavba kanalizace.

Mapa



Bodové objekty

Ke kartě nejsou přiřazeny žádné bodové objekty typu kanalizace

E. EKONOMICKÁ ČÁST

Výpočet nákladů na výstavbu vodovodů a kanalizací byl proveden dle metodického pokynu MZe ČR, č.j. 401/2010-15000.

Předpokládané investiční náklady v letech 2015 - 2030 [tis. Kč]

Typ investice		
Vodovody	Kanalizace	Celkem
0,0	20 150,0	20 150,0

Mapa

