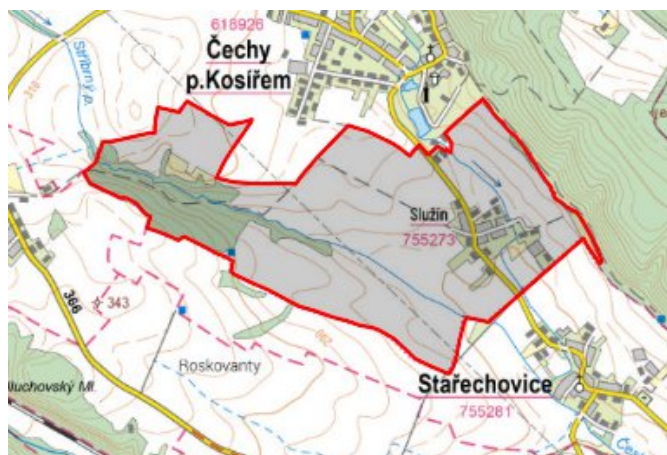


Služín - 7108_060_02_15527

A. OBEC

Stařechovice

Číslo obce PRVKUK	0060
Kód obce PRVKUK	7108_060_02_15527
Kód obce	590053
Číslo ORP (ČSÚ) Název ORP	1562 (7108) Prostějov
Číslo POU Název POU	3140 Prostějov



Členění obce

Úplný kód části obce PRVKUK	Název části obce	Kód části obce PRVKUK	Kód části obce RÚIAN
CZ071.3709.7108.0060.02	Služín	15527	155276

B. CHARAKTERISTIKA OBCE

B.1 Základní informace o obci

První zmínka o obci je datována od roku 1131. Obec Služín je malou obcí, která je součástí obce Stařechovic, ležící 8 km severozápadně od Prostějova a zabírající společně plochu 659 ha. V této obci žije malý počet obyvatel, není zde v podstatě žádný rozvoj výstavby, či podnikatelské sféry. Občanská vybavenost a infrastruktura je na nízké úrovni, najdeme zde jen vodovod a poštu společnou pro obě obce. Administrativně spadá obec pod správu obecního úřadu Stařechovice.

B.2 Demografický vývoj

Bydlící obyvatelé	Počet bydlících obyvatel						
	2002	2005	2010	2015	2020	2025	2030
trvale bydlící	141	146	150	168	174	180	187
přechodně bydlící	0	0	0	0	0	0	0
celkem	141	146	150	168	174	180	187

C. VODOVODY

C.1 Počet obyvatel připojených na vodovod

Počet připojených obyvatel						
2002	2005	2010	2015	2020	2025	2030
78	82	85	92	96	99	103

C.2 Vodovody – popis stávajícího stavu

Potřeba vody z bilance

Popis současného zásobování pitnou vodou

Obec má vybudovaný veřejný vodovod, provozovatelem vodovodu je INSTA Prostějov, s.r.o., vlastníkem je Sdružení obcí vodovodu Pomoraví. Zdrojem pitné vody je VDJ Stráž 5 400 m³ max.hl. 283,00 m n.m., ze kterého je postupně dopravována voda do ZČS Lutotín. Ze ZČS Lutotín je výtlačným řadem PVC DN 200, délky 1 653 m dopravena do VDJ Čechy pod Kosířem 2 x 150 m³, max.hl. 334,50 m n.m. Z VDJ Čechy pod Kosířem je zásobovacím řadem PVC DN 150, délky 568 m přivedena voda do P.K. Služín – 30 m³, hl. 301,00 m n.m. a odtud je voda dopravována dále do obcí Čechy a Služín. Z P.K. Služín do obce Služín po vodoměrnou šachtu je voda dopravována zásobním řadem z PVC DN 100, délky 1 904 m. Z vodoměrné šachty je přivedena voda do rozvodné sítě v obci, která je provedena jako zaokruhaná s koncovými větvemi a je zásobována v jednom tlakovém pásmu. Rozvodná síť je z PVC DN 80, celková délka rozvodné sítě je 1 585 m. V obci je vybudováno 26 ks vodovodních přípojek na které je napojeno 55 % trvale bydlících obyvatel. Zbývající obyvatelé jsou zásobeni z vlastních domovních studní.

C.3 Vodovody – popis návrhového stavu

Stávající systém zásobování vodou je vyhovující i do budoucna a s výstavbou nových zařízení se neuvažuje.

Vymezení zdrojů povrchových a podzemních vod uvažovaných pro účely úpravy na vodu pitnou

V rámci lokality území Služín není uvažován žádný zdroj vody pro účely úpravy na vodu pitnou.

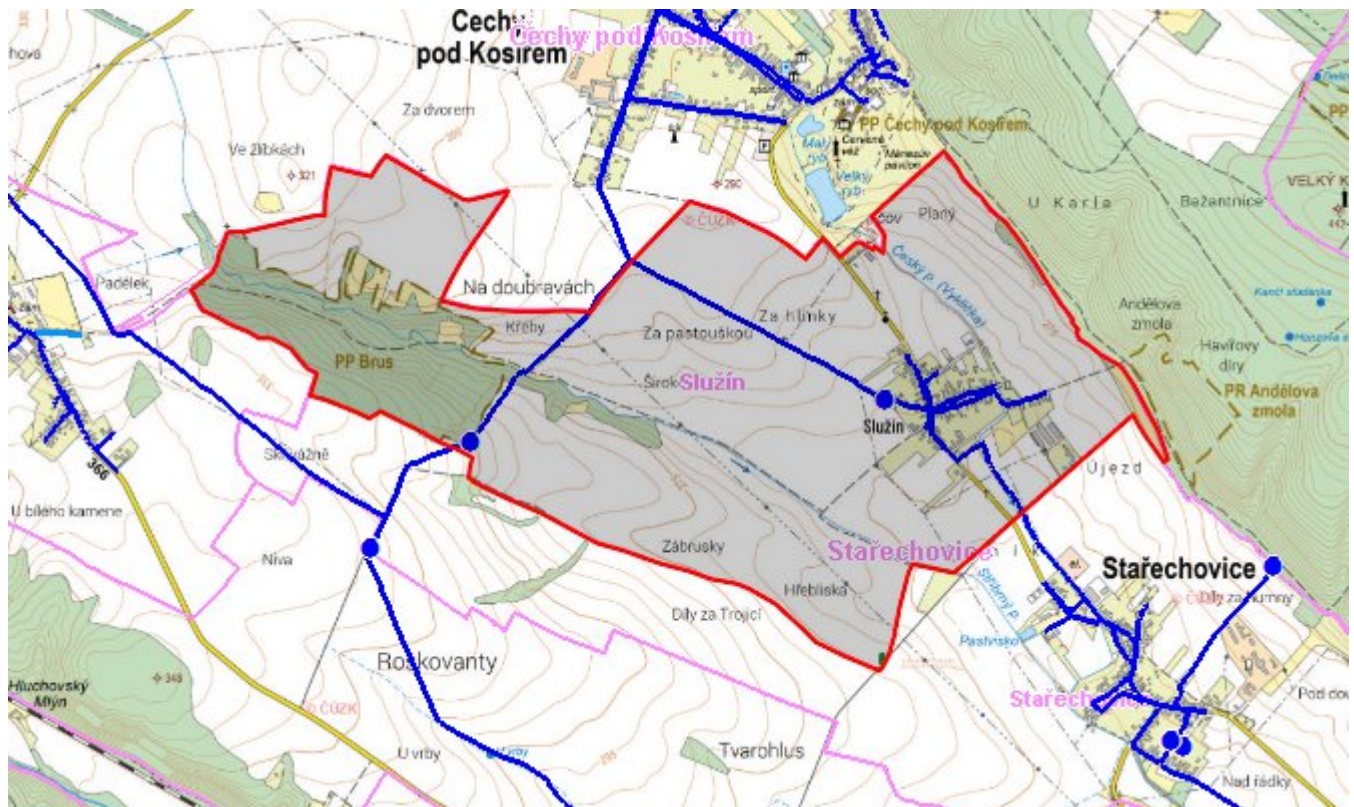
Časový harmonogram

V řešeném období se neuvažuje s výstavbou nového vodovodu, rekonstrukcí, či rozšířením.

C.4 Nouzové zásobování vodou za krizové situace

V obci je vybudován veřejný vodovod, který je napojen na systém vodovodu Pomoraví a v případě přerušení dodávky vody budou obyvatelé zásobeni individuálně z přistavených cisteren a balenou vodou. Minimální množství vody v době krizového zásobování pro obec je na první dva dny 0,8 m³/den a na další dny je to 2,4 m³/den.

Mapa



Bodové objekty

Typ	Stav	Identifikátor	Popis	Objem	Objem - popis	Usnesení
Vodojem	Stav					UR/54/39/2018
Vodojem	Stav					UR/54/39/2018
Čerpací stanice	Stav					UR/54/39/2018

D. KANALIZACE A ČOV

D.1 Počet obyvatel připojených na ČOV

Počet připojených obyvatel						
2002	2005	2010	2015	2020	2025	2030
0	0	0	0	0	0	103

D.2 Kanalizace – popis stávajícího stavu

Základní údaje

Významní producenti odpadních vod

Odpadní vody od obyvatelstva.

Popis současného stavu odkanalizování a čištění OV

V obci Služín je vybudována pouze dešťová kanalizace DN 300 – 400. Stoková síť v obci netvoří jednotný celek, je rozdělena do několika samostatných skupin, které mají každá svoji výustě do recipientu.

Splašková kanalizace v obci není vybudována. Likvidace OV je řešena individuálně. Část obyvatel vypouští předčištěné OV ze septiků do dešťové kanalizace. Část zástavby má vybudovány jímky na vyvážení.

D.3 Kanalizace – popis návrhového stavu

V obci Služín bude v návrhovém období vybudována nová splašková kanalizační síť DN 250 - 300, do níž budou po zrušení jímek a septiků zaústěny veškeré splaškové odpadní vody z obce. Stávající kanalizace bude ponechána a bude využívána k odvádění dešťových vod. Splaškové OV budou kanalizačním přivaděčem dopravovány do Stařechovic.

Z navržené čerpací stanice situované pod obcí budou odpadní vody dle nového návrhu čerpány na navrhovanou ČOV v Kosteletci na Hané. Do kanalizační sítě Stařechovic budou kanalizačním přivaděčem dopravovány také splaškové OV z místní části Služín, i ty budou čištěny na ČOV Kostelec na Hané. Výtlačný řad bude délky cca 1450m a bude napojen na kanalizační síť města Kostelec na Hané. Údaje o navržené kanalizaci

délka nové kanalizační sítě 3 210,0 m

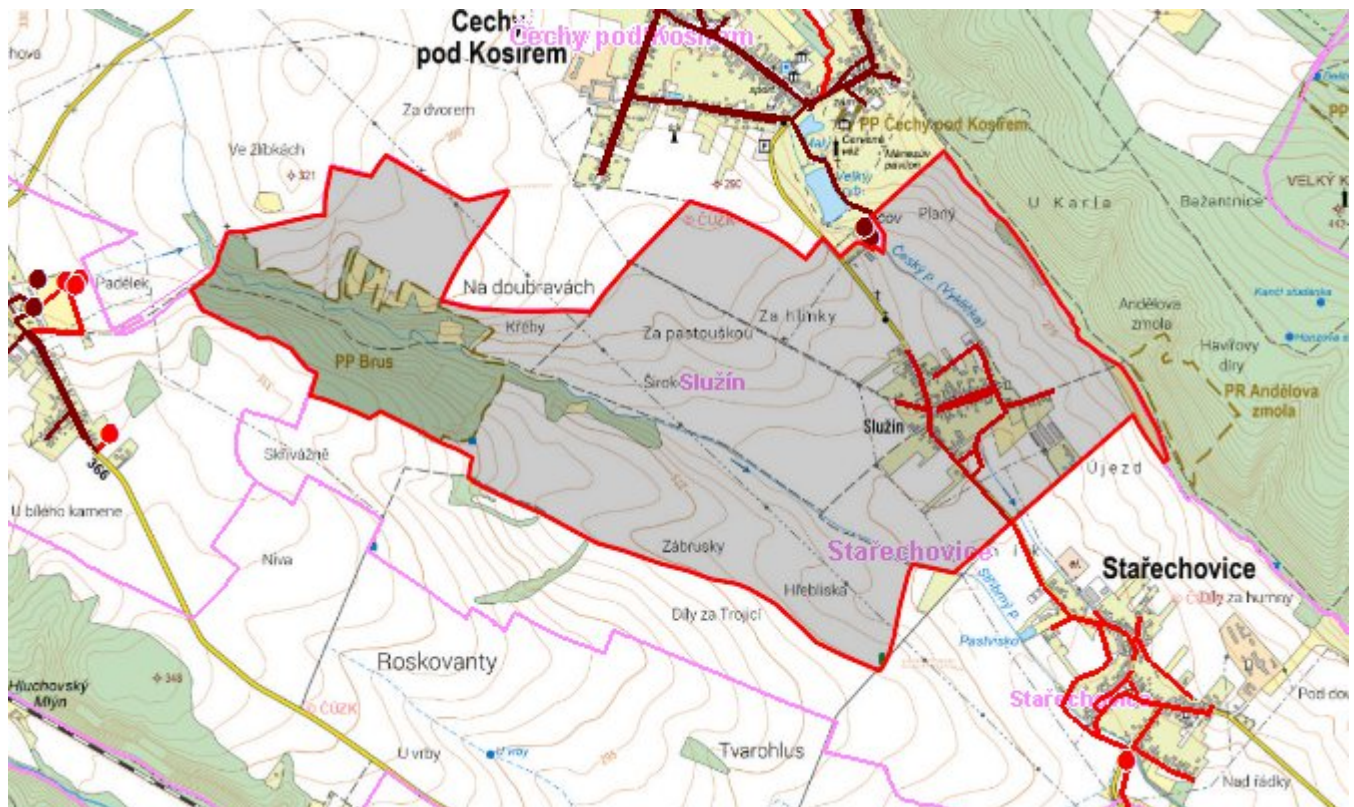
výtlač 1450 m

ČS 1 ks

Časový harmonogram

Výstavba kanalizace: dle finančních možností

Mapa



Bodové objekty

Ke kartě nejsou přiřazeny žádné bodové objekty typu kanalizace

E. EKONOMICKÁ ČÁST

Výpočet nákladů na výstavbu vodovodů a kanalizací byl proveden dle metodického pokynu MZe ČR, č.j. 401/2010-15000.

Předpokládané investiční náklady v letech 2015 - 2030 [tis. Kč]

Typ investice		
Vodovody	Kanalizace	Celkem
0,0	25 098,0	25 098,0

Mapa

