

# Víceměřice - 7108\_065\_01\_18145

## A. OBEC

### Víceměřice

<b>Číslo obce PRVKUK</b>	0065
<b>Kód obce PRVKUK</b>	7108_065_01_18145
<b>Kód obce</b>	590134
<b>Číslo ORP (ČSÚ)</b> <b>Název ORP</b>	1562 (7108) Prostějov
<b>Číslo POU</b> <b>Název POU</b>	3131 Němčice nad Hanou



### Členění obce

<b>Úplný kód části obce PRVKUK</b>	<b>Název části obce</b>	<b>Kód části obce PRVKUK</b>	<b>Kód části obce RÚIAN</b>
CZ071.3709.7108.0065.01	Víceměřice	18145	181455

## B. CHARAKTERISTIKA OBCE

### B.1 Základní informace o obci

Obec leží na pravém břehu říčky Broděnky. Obec je položena v nadmořské výšce 208 m. První písemná zmínka o obci pochází z roku 1317 a obec Víceměřice patří mezi nejstarší sídliště na Moravě. V posledních letech došlo v obci k výrazným změnám. Na místě zbouraných stodol vznikla ulice s výstavbou 11 rodinných domků. Rozvoj podnikatelské sféry je zde zaznamenáván v podobě registrace okolo 40 podnikatelských subjektů. V obci je vybudována kanalizace s ČOV, vodovod i plyn.

Byla obnovena část místních komunikací a pokračuje jejich další úprava. Pro pěší byla vybudována stezka podél silnice Víceměřice - Doloplazy a Víceměřice - nádraží Nezamyslice.

V obci jsou ordinace praktického lékaře a samostatná ordinace lékaře specialisty.

## B.2 Demografický vývoj

Bydlící obyvatelé	Počet bydlících obyvatel						
	2002	2005	2010	2015	2020	2025	2030
trvale bydlící	535	533	530	583	596	608	620
přechodně bydlící	0	0	0	0	0	0	0
<b>celkem</b>	<b>535</b>	<b>533</b>	<b>530</b>	<b>583</b>	<b>596</b>	<b>608</b>	<b>620</b>

## C. VODOVODY

### C.1 Počet obyvatel připojených na vodovod

Počet připojených obyvatel						
2002	2005	2010	2015	2020	2025	2030
530	530	530	542	554	565	577

### C.2 Vodovody – popis stávajícího stavu

#### Potřeba vody z bilance

#### Popis současného zásobování pitnou vodou

Obec má vybudovaný veřejný vodovod, který je částečně v majetku společnosti VaK Prostějov, a.s. a částečně v majetku obce. Provozovatelem je společnost MORAVSKÁ VODÁRENSKÁ, a.s. Zdrojem vody jsou vrty – jímací území v k.ú. Víceměřice. Z jímacího území je ČS čerpána voda výtlačným řadem PVC DN 100, délky 982 m do VDJ Víceměřice 1 x 450 m<sup>3</sup>, max. hl. 251,00 m n.m. Z tohoto VDJ Víceměřice je zásobována rozvodná síť obce Víceměřice. Rozvodná síť je zásobena v jednom tlakovém pásmu, je zaokruhovaná s koncovými větvemi. Vybudována je z PVC DN 80 – 150, celkové délky 2 969 m. V roce 2004 se pro výstavbu 16 RD rozšířila vodovodní síť z PVC DN 80 o dalších 320 m.

V roce 2014 bylo vybudováno propojení SV Prostějov (rozdávěcí řad Dobromilice) a SV Víceměřice (rozdávěcí řad Doloplazy). Propojení SV Prostějov a SV Víceměřice částečně nahradilo vodní zdroj Víceměřice. Připojovací řad v délce 660,40 m je napojen na řad DN 100 v Dobromilicích a řad DN 150 v Doloplazích.

Na vodovodní síti je vybudováno celkem 165 vodovodních přípojek a napojeno je cca 93 % trvale bydlících obyvatel.

## C.3 Vodovody – popis návrhového stavu

Stávající systém zásobování obce pitnou vodou je vyhovující a zůstane zachován i do budoucna. V návaznosti na územní plán obce se uvažuje s rozšířením vodovodní sítě o PVC DN 80, délky 600 m pro uvažovanou další výstavbu RD.

### Vymezení zdrojů povrchových a podzemních vod uvažovaných pro účely úpravy na vodu pitnou

V rámci lokality území Víceměřice není uvažován žádný zdroj vody pro účely úpravy na vodu pitnou.

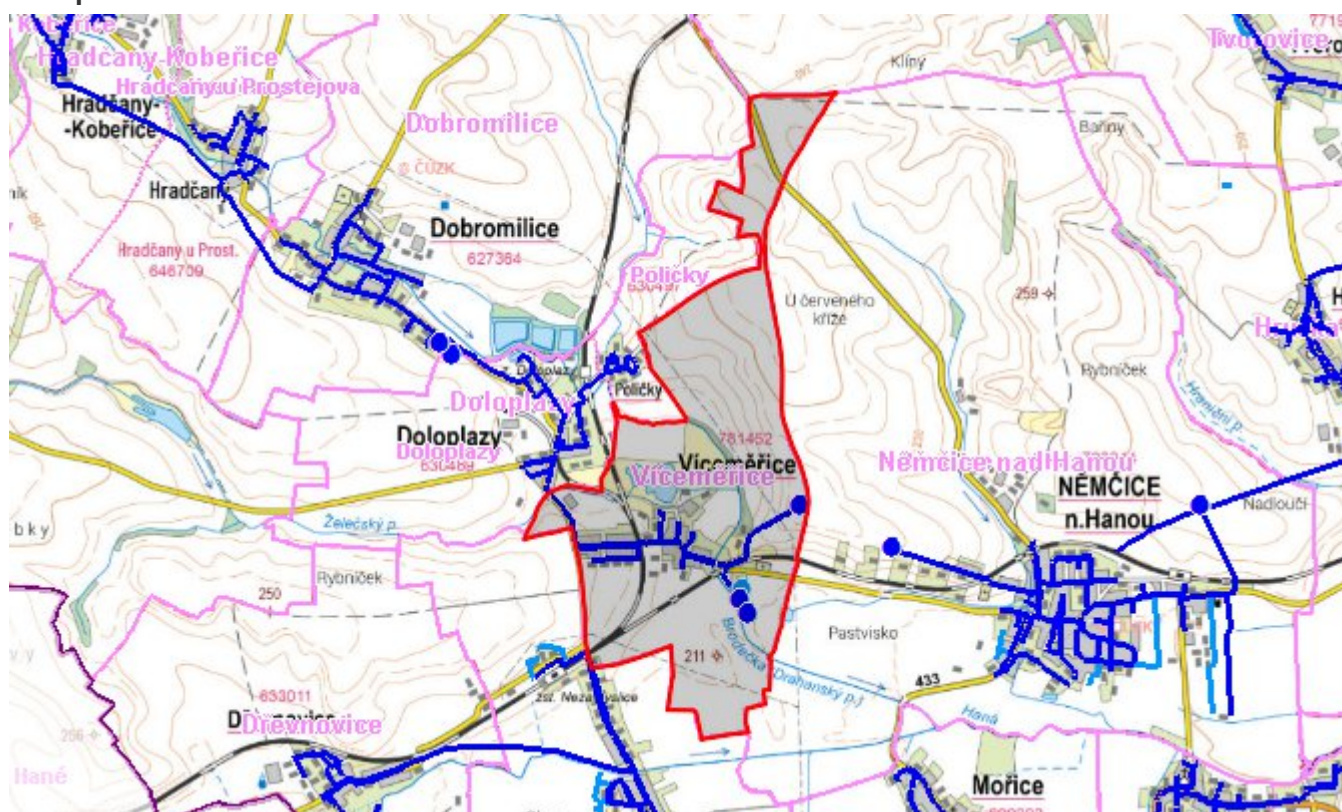
### Časový harmonogram

Dle projektové a stavební připravenosti uvažované lokality.

## C.4 Nouzové zásobování vodou za krizové situace

V obci je vybudován veřejný vodovod, v případě přerušení dodávky vody budou obyvatelé zásobeni individuálně z přistavených cisteren a balenou vodou. Minimální množství vody v době krizového zásobování pro obec je na první dva dny 2,7 m<sup>3</sup>/den a na další dny je to 8,1 m<sup>3</sup>/den.

## Mapa



## Bodové objekty

Typ	Stav	Identifikátor	Popis	Objem	Objem - popis	Usnesení
Vodojem	Stav					UR/54/39/2018
Vodojem	Stav					UR/54/39/2018
Vodní zdroj	Stav					UR/54/39/2018
Vodní zdroj	Stav					UR/54/39/2018
Vodní zdroj	Stav					UR/54/39/2018
Vodní zdroj	Stav					UR/54/39/2018
Úpravna vody	Návrh					UR/54/39/2018

## D. KANALIZACE A ČOV

### D.1 Počet obyvatel připojených na ČOV

Počet připojených obyvatel						
2002	2005	2010	2015	2020	2025	2030
0	410	480	542	554	565	577

### D.2 Kanalizace – popis stávajícího stavu

#### Základní údaje

#### Významní producenti odpadních vod

Odpadní vody od obyvatelstva.

#### Popis současného stavu odkanalizování a čištění OV

V roce 2004 byla v obci dokončena výstavba podtlakové kanalizace systému ROEVAC, sloužící k odvádění splaškových odpadních vod z obce Víceměřice na ČOV a mechanicko - biologická čistírna odpadních vod, s dlouhodobou aktivací, nitrifikací denitrifikací, s plnou aerobní stabilizací kalu. ČOV byla nadimenzována pro 700 EO.

Splašková kanalizace byla provedena z tlakových trub PVC DN 80 - 125, v délce 2232 m, dále je součástí kanalizace jedna gravitační stoka DN 300 v délce 44 m.

Celková délka kanalizace je 2 276 m.

## D.3 Kanalizace – popis návrhového stavu

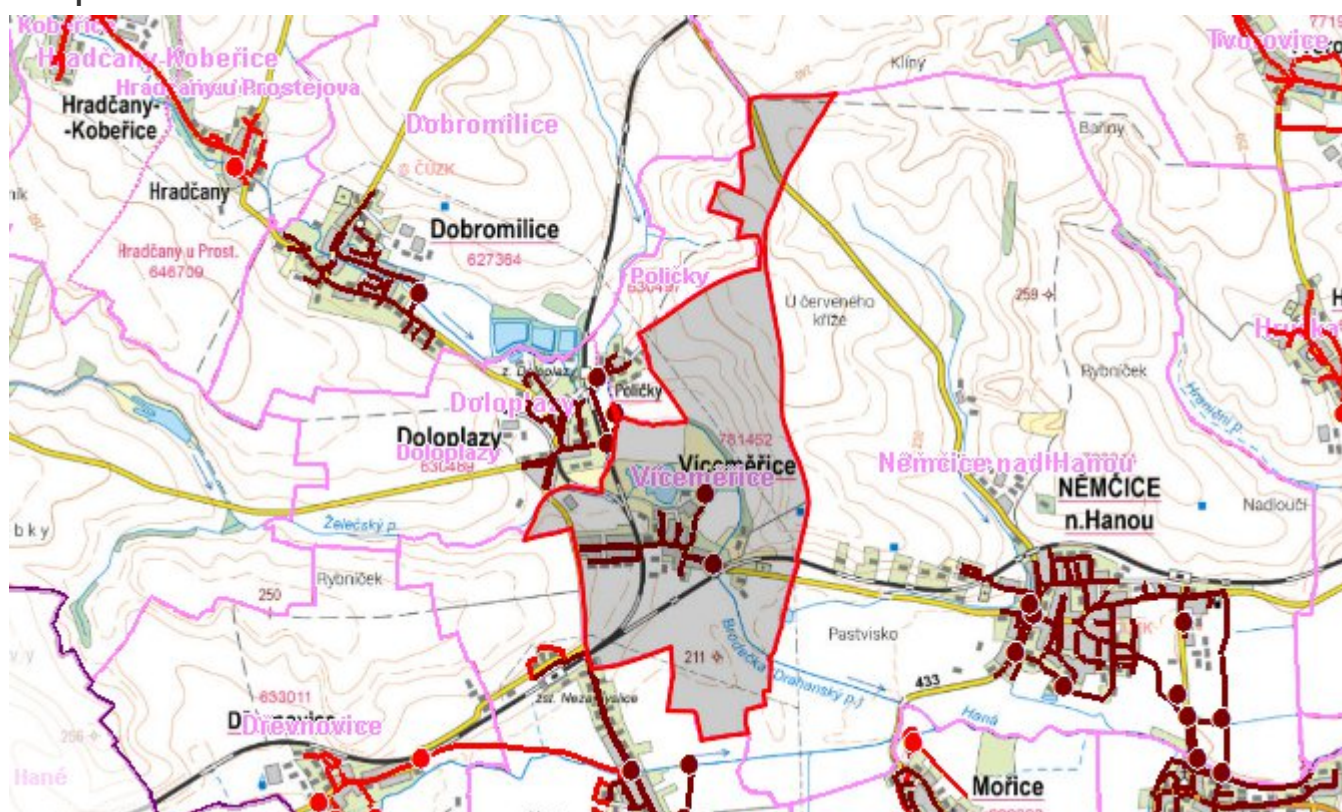
Odkanalizování v obci je vyřešeno, výhledově se předpokládá další rozšíření sítě v okrajových částech obce v lokalitách nové obytné výstavby.

### Časový harmonogram

Výstavba kanalizace: -

Rekonstrukce kanalizace: -

## Mapa



## Bodové objekty

Typ	Stav	Identifikátor	Popis	Kapacita	Kapacita - popis	Usnesení
Čerpací stanice	Stav					UR/54/39/2018
ČOV	Stav					UR/54/39/2018

## E. EKONOMICKÁ ČÁST

Výpočet nákladů na výstavbu vodovodů a kanalizací byl proveden dle metodického pokynu MZe ČR, č.j. 401/2010-15000.

Předpokládané investiční náklady v letech 2015 - 2030 [tis. Kč]

Typ investice
---------------

Vodovody	Kanalizace	Celkem
1 050,0	0,0	1 050,0

## Mapa

