

Vitčice - 7108_068_01_18263

A. OBEC

Vitčice

Číslo obce PRVKUK	0068
Kód obce PRVKUK	7108_068_01_18263
Kód obce	590151
Číslo ORP (ČSÚ) Název ORP	1562 (7108) Prostějov
Číslo POU Název POU	3131 Němčice nad Hanou



Členění obce

Úplný kód části obce PRVKUK	Název části obce	Kód části obce PRVKUK	Kód části obce RÚIAN
CZ071.3709.7108.0068.01	Vitčice	18263	182630

B. CHARAKTERISTIKA OBCE

B.1 Základní informace o obci

Obec Vitčice se rozkládá v jižním cípu okresu Prostějov a svým katastrem sousedí s okresem Přerov a Kroměříž. Je to malé venkovské sídlo zemědělského charakteru, které leží ve zvlněné krajině úrodné Hané v nadmořské výšce 237 m.

Celková rozloha katastru obce je 460 hektarů, s celkovým počtem 190 obyvatel. V obci je v současnosti evidováno okolo 25 podnikatelských subjektů. Katastr obce Vitčic leží ve staré sídelní oblasti osídlené prakticky od pravěku, proto se první písemné zmínky o ní datují již od 14.století (r. 1353). Vitčice jsou součástí mikroregionu Němčicko. Obec má minimální občanskou vybavenost, není zde např. škola, zdravotní středisko apod. Z pohledu infrastruktury má obec vybudován vodovod, plyn, ale splašková kanalizace zde není vybudována. Do výhledu roku 2015 se uvažuje se setrvalým stavem počtu obyvatel.

B.2 Demografický vývoj

Bydlící obyvatelé	Počet bydlících obyvatel						
	2002	2005	2010	2015	2020	2025	2030
trvale bydlící	190	190	190	187	205	223	241
přechodně bydlící	0	0	0	0	0	0	0
celkem	190	190	190	187	205	223	241

C. VODOVODY

C.1 Počet obyvatel připojených na vodovod

Počet připojených obyvatel						
2002	2005	2010	2015	2020	2025	2030
134	142	150	159	174	190	205

C.2 Vodovody – popis stávajícího stavu

Potřeba vody z bilance

Popis současného zásobování pitnou vodou

Obec má vybudovaný veřejný vodovod. Vodovod je v majetku obce a je provozován společností Vodovody a kanalizace Přešov, a.s. Zdrojem vody pro tento vodovod je SV Kojetín. Z VDJ Polkovice 2 x 1 500 m³, max. hl. 254,50 m n.m. je vodovodním přivaděčem přes obce Měrovice a Stříbrnice přivedena voda do ATS Stříbrnice (6,7 l/s-1). Z této ATS je veden přívodní řad PVC DN 150 – délky 2 135 m do rozvodné sítě v obci Vitčice. Rozvodná síť v obci je zaokružovaná s koncovými větvemi, je provedena z PVC DN 100 a PVC DN 80 délky 1630 m.

Vodovod byl uveden do provozu v roce 1996.

Materiál a profil hl. řadů: PVC 90 – 110

C.3 Vodovody – popis návrhového stavu

Stávající systém zásobování obce pitnou vodou je vyhovující a zůstane zachován i do budoucna. S výstavbou, či rozšiřováním vodovodní sítě se v řešeném období neuvažuje. V řešeném období se uvažuje pouze s rozšířením počtu vodovodních přípojek k individuální výstavbě rodinných domků.

Vymezení zdrojů povrchových a podzemních vod uvažovaných pro účely úpravy na vodu pitnou

V rámci lokality území Vitčice není uvažován žádný zdroj vody pro účely úpravy na vodu pitnou.

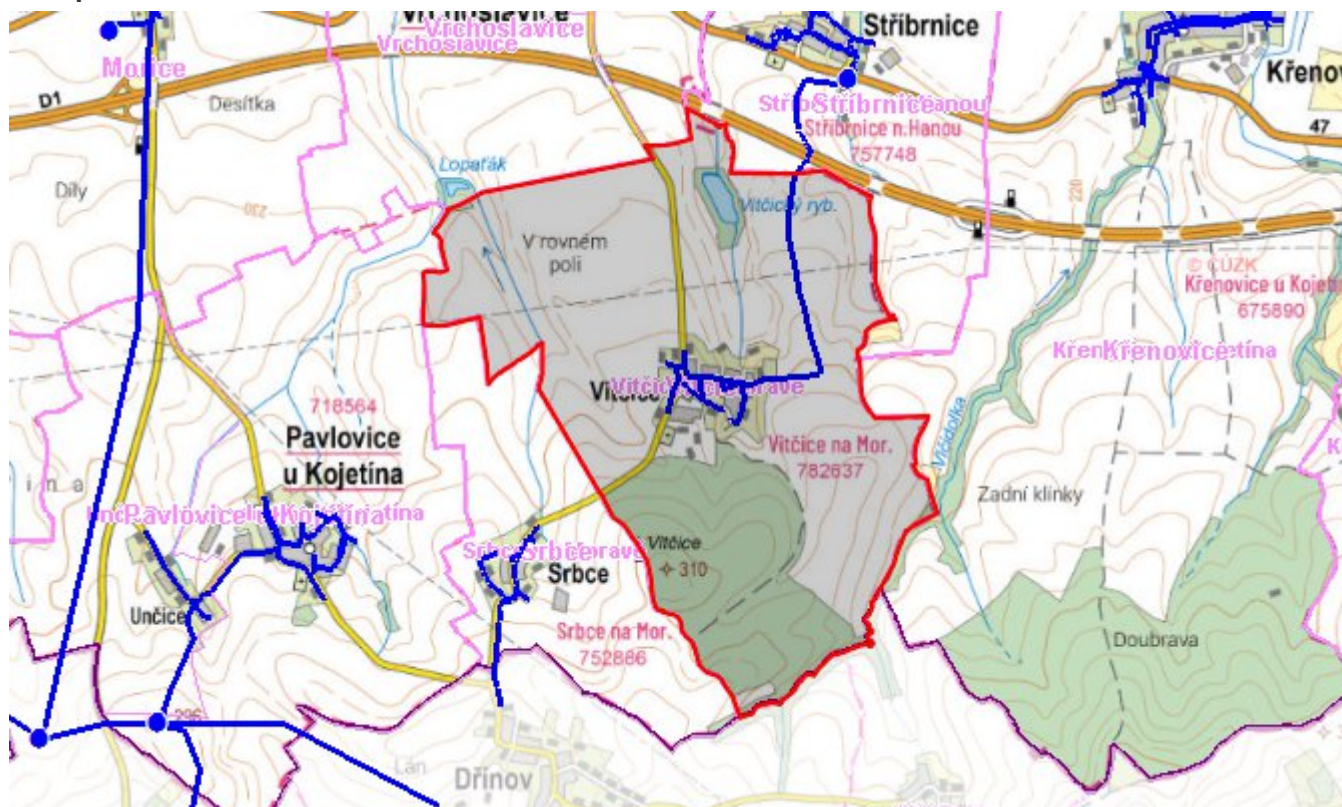
Časový harmonogram

V řešeném období se neuvažuje s výstavbou vodovodu, jeho rozšířením, či rekonstrukcí.

C.4 Nouzové zásobování vodou za krizové situace

V obci je vybudován veřejný vodovod, který je napojen na SV Kojetín a v případě přerušení dodávky vody budou obyvatelé zásobeni individuálně z přistavených cisteren, případně balenou vodou. Minimální množství vody v době krizového zásobování pro obec je na první dva dny 1,0 m³/den a na další dny je to 3,0 m³/den.

Mapa



Bodové objekty

Ke kartě nejsou přiřazeny žádné bodové objekty typu vodovod

D. KANALIZACE A ČOV

D.1 Počet obyvatel připojených na ČOV

Počet připojených obyvatel						
2002	2005	2010	2015	2020	2025	2030
0	0	0	0	0	0	205

D.2 Kanalizace – popis stávajícího stavu

Základní údaje

Významní producenti odpadních vod

Odpadní vody od obyvatelstva.

Popis současného stavu odkanalizování a čištění OV

V obci je vybudována dešťová kanalizace celkové délky cca 1800 m, do které jsou kromě deš. vod zaústěny přepady ze septiků. Část obce má jímky na vyvážení.

Provozovatelem kanalizace je obec. Kanalizační síť je z bet. trub, má 7 hlavních výustních objektů, jež ústí do potoka Hlavnice (otevřené koryto a zatrubnění toku). Tato vodoteč níže protéká místním rybníkem Vitčák a dále se vlévá do říčky Haná.

D.3 Kanalizace – popis návrhového stavu

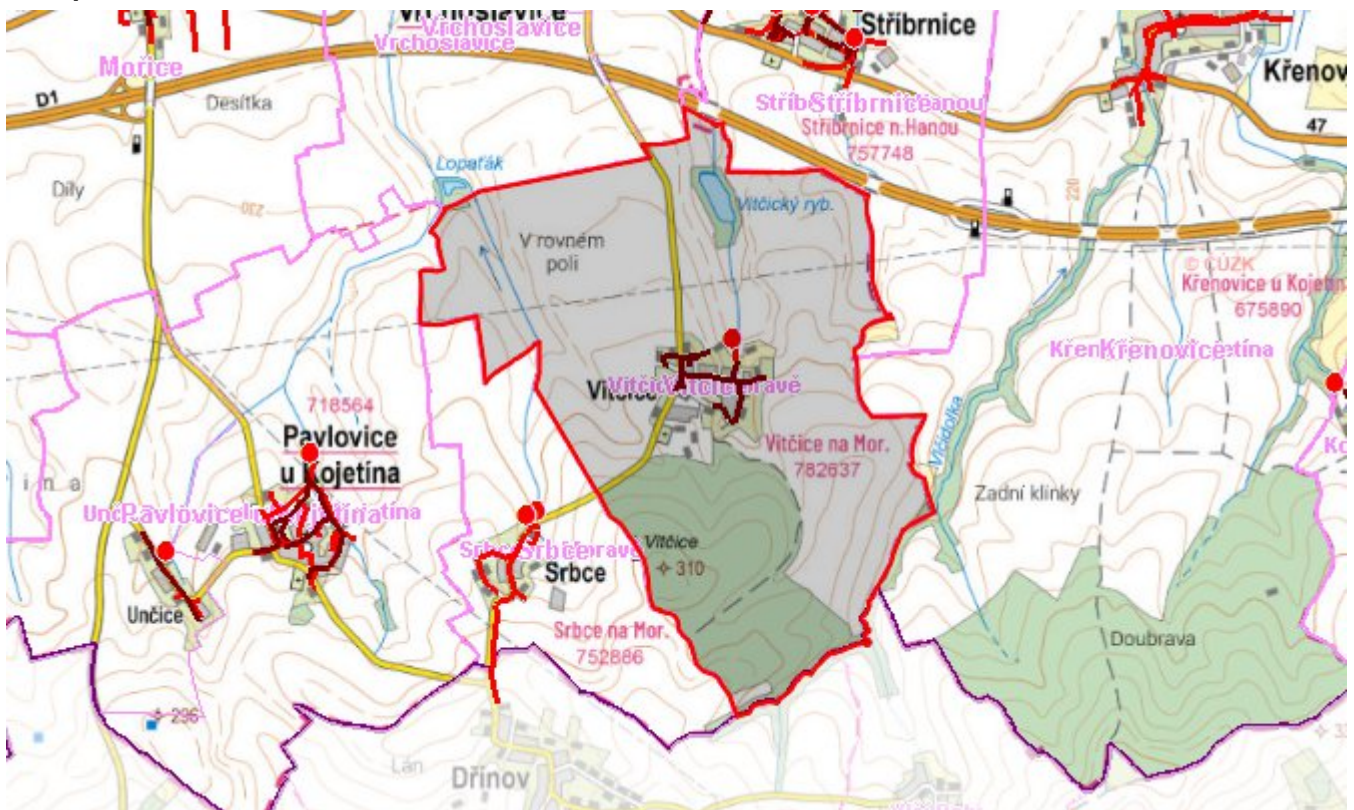
Vzhledem k velikosti a charakteru obce se v návrhovém období nepředpokládá s výstavbou kanalizace. Po roce 2030 je plánováno využití stávající kanalizace - její rekonstrukce, dostavba jednotné kanalizace v délce cca 650 m a výstavba kořenové ČOV pro 230 EO.

Časový harmonogram

Výstavba ČOV : po roce 2030

Rekonstrukce kanalizace: po roce 2030

Mapa



Bodové objekty

Typ	Stav	Identifikátor	Popis	Kapacita	Kapacita - popis	Usnesení
ČOV	Návrh					UR/54/39/2018

E. EKONOMICKÁ ČÁST

Výpočet nákladů na výstavbu vodovodů a kanalizací byl proveden dle metodického pokynu MZe ČR, č.j. 401/2010-15000.

Předpokládané investiční náklady v letech 2015 - 2030 [tis. Kč]

Typ investice		
Vodovody	Kanalizace	Celkem
0,0	0,0	0,0

Mapa

