

# Vřesovice - 7108\_072\_01\_18675

## A. OBEC

### Vřesovice

Číslo obce PRVKUK	0072
Kód obce PRVKUK	7108_072_01_18675
Kód obce	590207
Číslo ORP (ČSÚ) Název ORP	1562 (7108) Prostějov
Číslo POU Název POU	3140 Prostějov



### Členění obce

Úplný kód části obce PRVKUK	Název části obce	Kód části obce PRVKUK	Kód části obce RÚIAN
CZ071.3709.7108.0072.01	Vřesovice	18675	186759

## B. CHARAKTERISTIKA OBCE

### B.1 Základní informace o obci

První písemná zpráva o Vřesovicích pochází z roku 1356. Obec se rozprostírá na ploše 620 ha v nadmořské výšce okolo 216 m. Obec leží cca 8 km jihovýchodně od Prostějova. Obec se svými 416 obyvateli má svoji poštu, mateřskou školu, střední odborné učiliště, či zdravotnické středisko v podobě detašovaného pracoviště odborného lékaře a další občanskou vybavenost. Obec má vybudovaný vodovod, je plynofikována, ale splašková kanalizace zde zatím není vybudována. Obec v dohledné době neuvažuje s bytovou výstavbou, tato je jen ojedinělá v podobě výstavby rodinných domů. Podnikatelské aktivity jsou rovněž individuální a je zde evidováno celkem na 78 podnikatelských subjektů.

## B.2 Demografický vývoj

Bydlící obyvatelé	Počet bydlících obyvatel						
	2002	2005	2010	2015	2020	2025	2030
trvale bydlící	416	418	420	549	562	595	629
přechodně bydlící	0	0	0	0	0	0	0
<b>celkem</b>	<b>416</b>	<b>418</b>	<b>420</b>	<b>549</b>	<b>562</b>	<b>595</b>	<b>629</b>

## C. VODOVODY

### C.1 Počet obyvatel připojených na vodovod

Počet připojených obyvatel						
2002	2005	2010	2015	2020	2025	2030
360	362	364	467	478	506	535

### C.2 Vodovody – popis stávajícího stavu

#### Potřeba vody z bilance

#### Popis současného zásobování pitnou vodou

Obec má vybudovaný veřejný vodovod, který je součástí SV Dobrochov. Zdrojem vody jsou studny SS1 a SS2 ležící na k.ú. Dobrochov. Vydatnost studní je 16,5 l/s-1 . Z těchto studní je čerpána voda ČS s vestavěnou technologickou linkou na úpravu vody a s akumulací 50 m<sup>3</sup> do dvou směrů – do vodojemu Otaslavice 2 x 150 m<sup>3</sup> max.hl. 310,00 m n.m. a do vodojemu Předina 2 x 250 m<sup>3</sup> max.hl. 310,00 m n.m. Z VDJ Předina je pak zásobovacím řadem PVC DN 150 celkové délky 4 821 m zásobována rozvodná síť v obcích Vřesovice a Výšovice. Rozvodná síť v obci Vřesovice je zaokruhovaná s koncovými větvemi a je z PVC DN 80 – celkové délky 1 025 m.

Vlastníkem i provozovatelem veřejného vodovodu je Svazek obcí Skupinový vodovod Dobrochov.

### C.3 Vodovody – popis návrhového stavu

Stávající systém zásobování obce pitnou vodou je vyhovující a zůstane zachován i do budoucna. S výstavbou, či rozšiřováním vodovodní sítě se v řešeném období neuvažuje.

#### Vymezení zdrojů povrchových a podzemních vod uvažovaných pro účely úpravy na vodu pitnou

V rámci lokality Vřesovice není uvažován žádný zdroj vody pro účely úpravy na vodu pitnou.

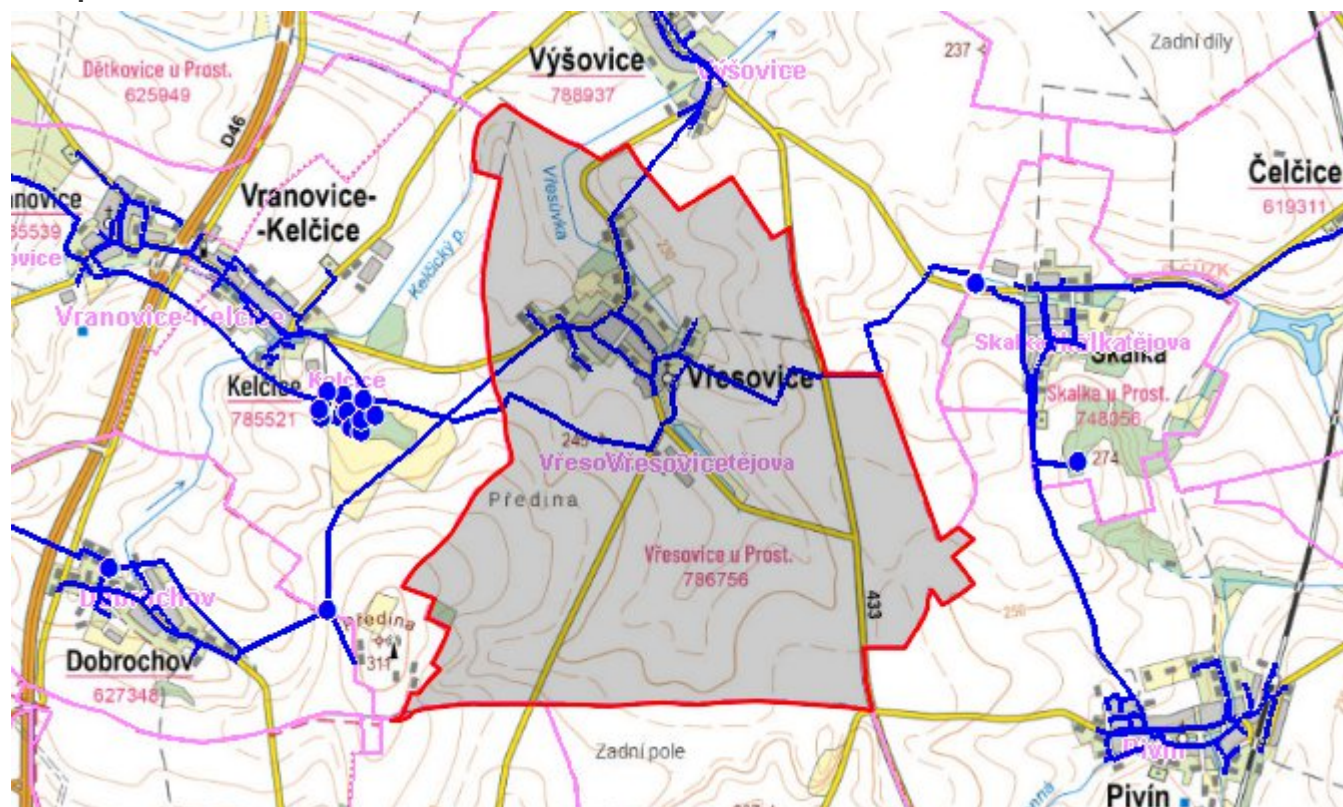
#### Časový harmonogram

V řešeném období se neuvažuje s výstavbou, rekonstrukcí, či rozšířením vodovodu.

## C.4 Nouzové zásobování vodou za krizové situace

V obci je vybudován veřejný vodovod, napojený na SV Dobrochov a v případě přerušení dodávky vody budou obyvatelé zásobeni individuálně z přistavených cisteren, případně balenou vodou. Minimální množství vody v době krizového zásobování pro obec je na první dva dny 2,1 m<sup>3</sup>/den a na další dny je to 6,3 m<sup>3</sup>/den.

### Mapa



### Bodové objekty

Ke kartě nejsou přiřazeny žádné bodové objekty typu vodovod

## D. KANALIZACE A ČOV

### D.1 Počet obyvatel připojených na ČOV

Počet připojených obyvatel						
2002	2005	2010	2015	2020	2025	2030
0	0	400	467	478	506	535

## D.2 Kanalizace – popis stávajícího stavu

### Základní údaje

#### Významní producenti odpadních vod

Odpadní vody od obyvatelstva.

#### Popis současného stavu odkanalizování a čištění OV

V obci Vřesovice byla vybudována splašková kanalizace v délce 4732 m, DN 250, kterou vlastní a provozuje Svazek obcí ČOV Výšovice.

Mechanicko-biologická ČOV (2344 EO, 387 m<sup>3</sup>/den) umístěna v katastrálním území Výšovice. Do ČOV je zaústěna kmenová stoka A. Její trasa je vedena nejnižší položenou zástavbou zájmového území, údolních vodních toků Vřesůvka, Kelčického potoka a Dobrochovského potoka, zastavěnou i nezastavěnou částí k. ú. obcí Výšovice, Vranovice-Kelčice, Vřesovice a Dobrochov.

Přívodní stoka A je zaústěna do čerpací stanice, odkud jsou vody zvedány do sdruženého objektu ČOV. Technologie ČOV zabezpečuje účinné odstraňování organického znečištění (BSK<sub>5</sub>) a zároveň odstranění sloučenin dusíku biologickou nitrifikací a denitrifikací.

dokončení stavby: prosinec 2009

trvalý provoz: květen 2011

Dále je v obci je vybudována dešťová kanalizace. Vyústění kanalizace je provedeno v několika profilech do toku Vřesůvka. Kanalizace je ve správě a vlastnictví obce

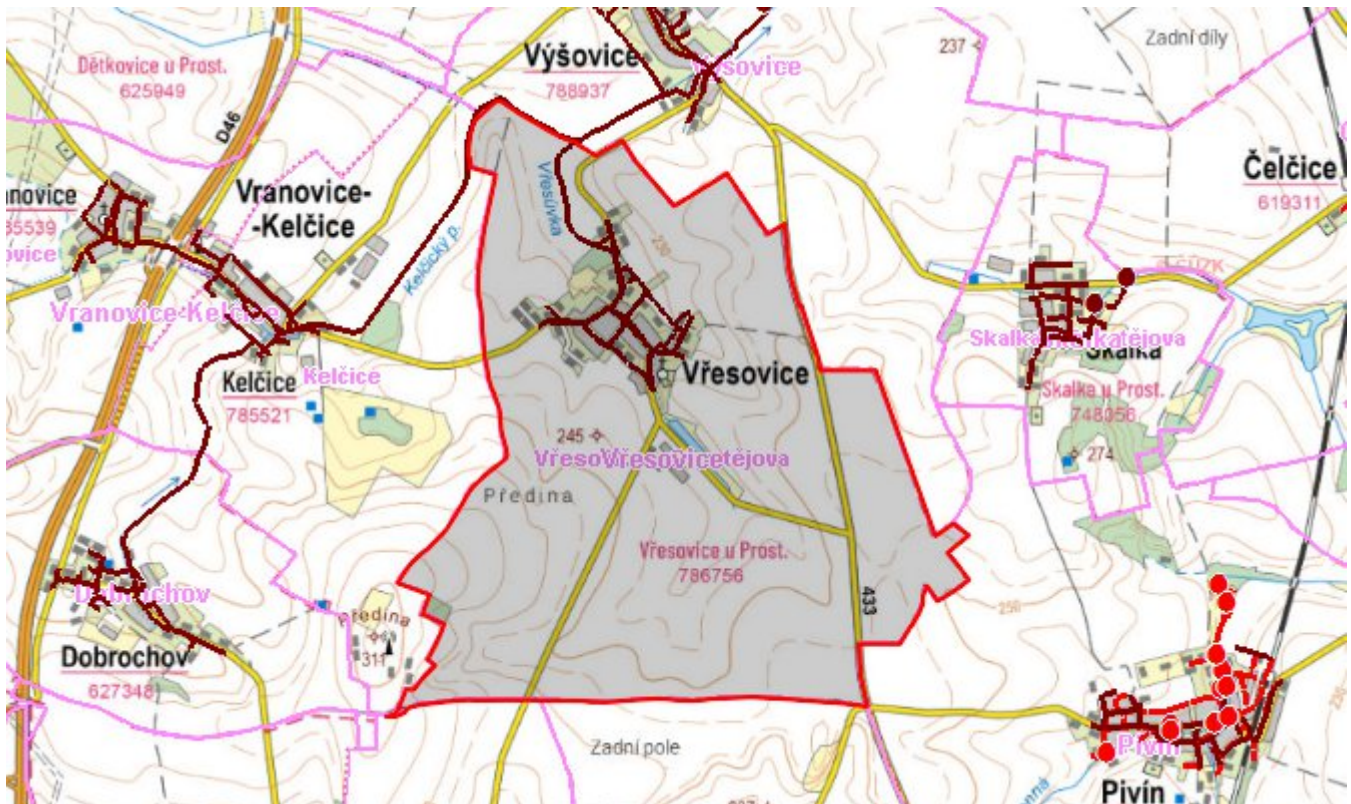
## D.3 Kanalizace – popis návrhového stavu

Stávající stav odkanalizování a likvidace odpadních vod je vyhovující a bude zachován i do budoucna.

### Časový harmonogram

Nepředpokládá se výstavba kanalizace.

### Mapa



## Bodové objekty

Ke kartě nejsou přiřazeny žádné bodové objekty typu kanalizace

## E. EKONOMICKÁ ČÁST

Výpočet nákladů na výstavbu vodovodů a kanalizací byl proveden dle metodického pokynu MZe ČR, č.j. 401/2010-15000.

Předpokládané investiční náklady v letech 2015 - 2030 [tis. Kč]

Typ investice		
Vodovody	Kanalizace	Celkem
0,0	0,0	0,0

## Mapa

