

Teplice nad Bečvou - 7101_028_01_16628

A. OBEC

Teplice nad Bečvou

Číslo obce PRVKUK	0028
Kód obce PRVKUK	7101_028_01_16628
Kód obce	519031
Číslo ORP (ČSÚ) Název ORP	1970 (7101) Hranice
Číslo POU Název POU	3794 Hranice



Členění obce

Úplný kód části obce PRVKUK	Název části obce	Kód části obce PRVKUK	Kód části obce RÚIAN
CZ071.3808.7101.0028.01	Teplice nad Bečvou	16628	166286

B. CHARAKTERISTIKA OBCE

B.1 Základní informace o obci

Obec Teplice nad Bečvou leží na levém břehu řeky Bečvy v kopcovitém terénu.

Z obce je za pěkného počasí vidět panoráma Beskyd s Radhoštěm a Lysou horou, Hostýnské i Oderské vrchy.

Na části katastrálního území obce leží lázně Teplice nad Bečvou a evropsky známé Zbrašovské aragonitové jeskyně. Nejstarší písemná zmínka o Teplicích nad Bečvou (do roku 1958 o Zbrašově, nyní místní část obce) pochází z roku 1328. V obci je mateřská škola, základní a střední školy v obci Teplice nad Bečvou nejsou. V obci je vybudován vodovod, plyn, kanalizace. V obci je zaznamenáván růst podnikatelských subjektů, rozvoj individuální výstavby rodinných domků, zejména v části Zbrašov.

V řešeném území se nachází ochranné pásmo přírodních léčivých zdrojů minerálních vod I. a II. stupně, jedná se o lázeňské místo.

B.2 Demografický vývoj

Bydlící obyvatelé	Počet bydlících obyvatel						
	2002	2005	2010	2015	2020	2025	2030
trvale bydlící	315	313	310	385	394	402	410
přechodně bydlící	0	0	0	0	0	0	0
celkem	315	313	310	385	394	402	410

C. VODOVODY

C.1 Počet obyvatel připojených na vodovod

Počet připojených obyvatel						
2002	2005	2010	2015	2020	2025	2030
250	250	250	350	359	366	373

C.2 Vodovody – popis stávajícího stavu

Potřeba vody z bilance

Popis současného zásobování pitnou vodou

Obec má veřejný vodovod, který je v majetku i správě VaKu Přerov, a.s. Jedná se o skupinový vodovod Hranice - Lipník nad Bečvou, který je zásoben přivaděčem DN500 z Fulneku do VDJ Moravská Brána 2 x 3000 m³ s max. hladinou 329,00 m.n.m. u obce Střítež nad Ludinou. Z VDJ Moravská Brána vede zásobní řad DN500 do průmyslové zóny Hranice, ukončený u šachty „Philips“. Tato pitná voda ze systému Ostravského oblastního vodovodu je dodávána SV Hranice - Lipník a stávající vodovodní sítě města Hranic do vodovodní sítě obce Teplice nad Bečvou. Předávacím místem je zrychlovací čerpací stanice Teplice, z které voda čerpána přes vodovodní sítě Teplic do VDJ Teplice nad Bečvou s akumulací 1x250 m³ a s max. hladinou 364,00 m.n.m.

Stáří a stav vodovodu: r. 1977, postupná rekonstrukce vodovodu

Materiál a profil hlavních řadů: LT 80, 100, PVC 100, PE 50

C.3 Vodovody – popis návrhového stavu

Dle územního plánu je v obci uvažováno s bytovými plochami, tyto bude možné napojit na stávající vodovod v obci.

V řešeném území se nachází ochranné pásmo přírodních léčivých zdrojů minerálních vod I. stupně přírodních léčivých zdrojů a lázeňská místa. Při realizaci staveb vodovodů a kanalizací je nutné postupovat v souladu s požadavky zákona č.164/2001Sb.

Vymezení zdrojů povrchových a podzemních vod uvažovaných pro účely úpravy na vodu pitnou

V rámci lokality území Teplice nad Bečvou není uvažován žádný zdroj vody pro účely úpravy na vodu pitnou.

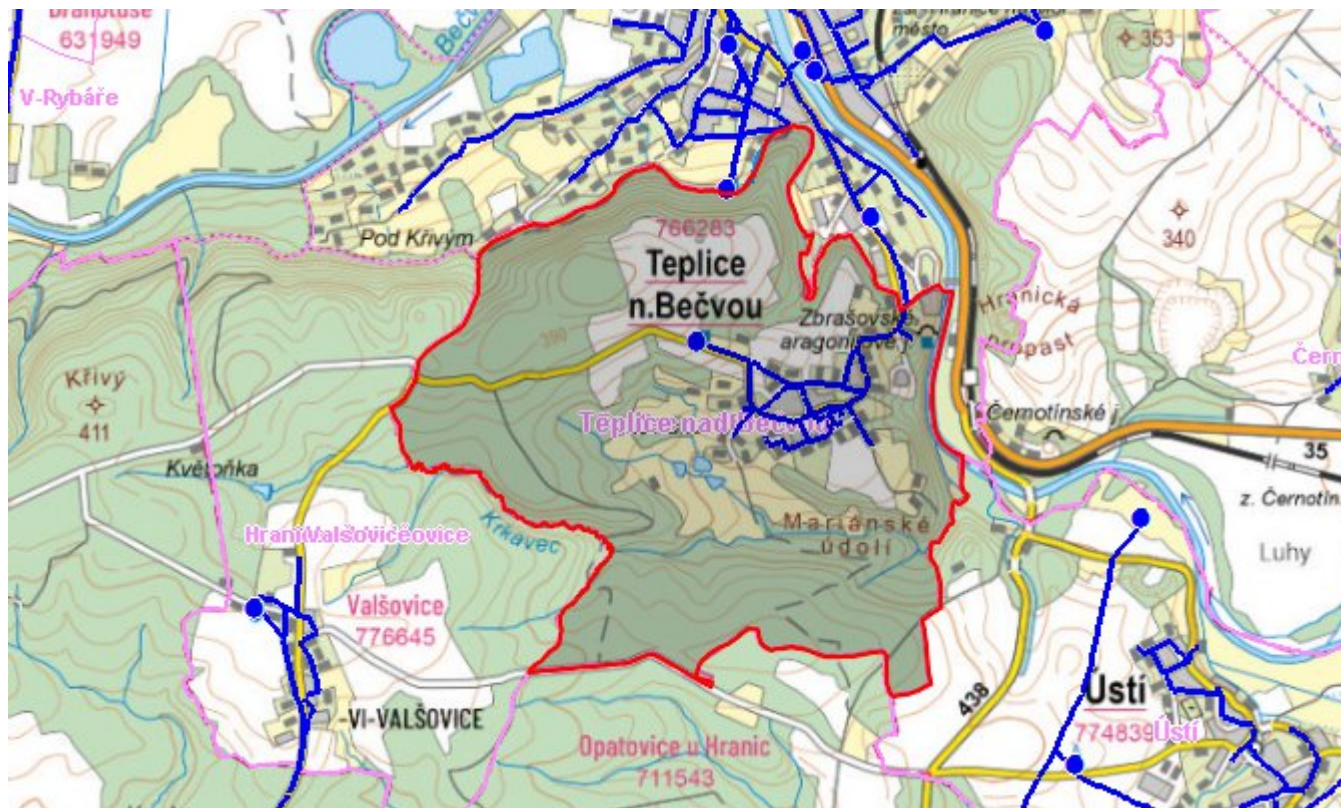
Časový harmonogram

V řešeném období se neuvažuje s výstavbou nového vodovodu, rekonstrukcí, či rozšířením vodovodu.

C.4 Nouzové zásobování vodou za krizové situace

V obci je vybudován veřejný vodovod, v případě přerušení dodávky vody budou obyvatelé zásobeni z individuálně z přistavených cisteren a balenou vodou. Minimální množství vody v době krizového zásobování pro obec je na první dva dny 1,75 m3/den a na další dny je to 5,0 m3/den.

Mapa



Bodové objekty

Typ	Stav	Identifikátor	Popis	Objem	Objem - popis	Usnesení
Vodojem	Stav					UR/54/39/2018
Vodojem	Stav					UR/54/39/2018

D. KANALIZACE A ČOV

D.1 Počet obyvatel připojených na ČOV

Počet připojených obyvatel						
2002	2005	2010	2015	2020	2025	2030
280	280	280	343	351	358	365

D.2 Kanalizace – popis stávajícího stavu

Základní údaje

Významní producenti odpadních vod

Odpadní vody od obyvatelstva.

Popis současného stavu odkanalizování a čištění OV

Obec leží na levém břehu Bečvy, protéká jí potok Krkavec.

V obci hospodaří zemědělské družstvo ZD Paršovice. V obci jsou Lázně Teplice nad Bečvou a.s. Teplice leží v ochr. pásmu přírodních léčivých zdrojů minerálních vod.

V obci je oddílná kanalizace, stávající dešťová kanalizace je vyústěna do recipientů, je do ní zaústěna i odvodňovací drenáž.

V roce 1997 byla dokončena nová splašková kanalizace v obci. Na tuto kanalizaci je přímo napojeno cca 90 % obyvatel obce, zbytek má jímky na vyvážení.

Část obce má sklon k řece Bečvě, splaškové odpadní vody z této části obce jsou svedeny částečně gravitačně a částečně tlakovou kanalizací (2 ks ČS) do Teplického sběrače, jímž jsou odvedeny na ČOV Hranice.

Druhá část obce má sklon k potoku Krkavec, odpadní vody jsou gravitačně odváděny na vlastní čistírnu odpadních vod - typ BIOCLERE B95.

Kal je odvodňován na ČOV Hranice.

V nedávné době byla provedena výstavba nové kanalizace pro rodinné domy v lokalitě Záhumení.

Údaje o stávající kanalizaci

délka kanalizační sítě 4 570 m

ČOV (150EO) 22,0 m³/d

ČS 2 ks

D.3 Kanalizace – popis návrhového stavu

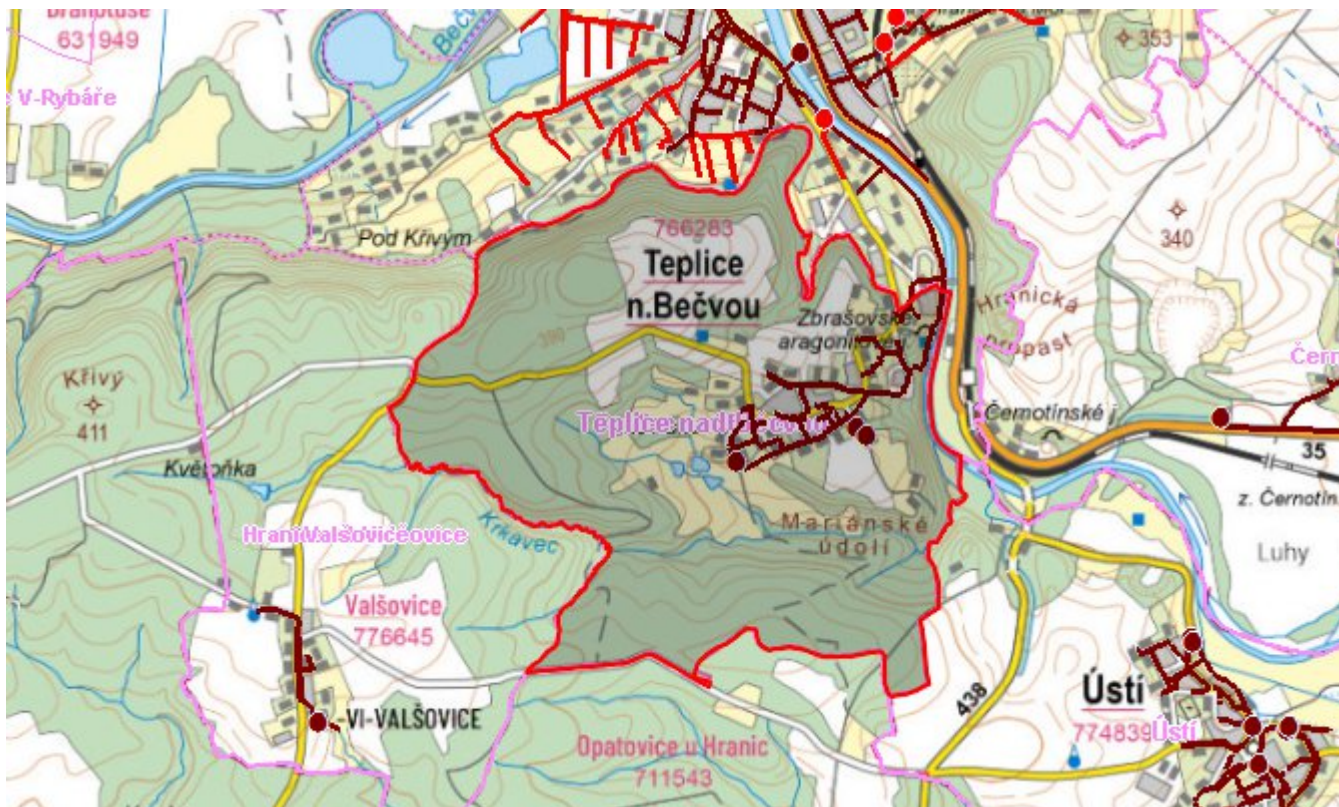
Stávající stav v odkanalizování a likvidace odpadních vod v obci Teplice nad Bečvou je vyhovující a zůstane zachován i do budoucna.

V řešeném území se nachází ochranné pásmo přírodních léčivých zdrojů minerálních vod. Při realizaci staveb vodovodů a kanalizací je nutné postupovat v souladu s požadavky zákona č.164/2001Sb. o přírodních léčivých zdrojích, zdrojích přírodních minerálních vod, přírodních léčebných lázních a lázeňských místech.

Časový harmonogram

V řešeném období se neuvažuje s výstavbou nové kanalizační sítě.

Mapa



Bodové objekty

Typ	Stav	Identifikátor	Popis	Kapacita	Kapacita - popis	Usnesení
Čerpací stanice	Stav					UR/54/39/2018
Čerpací stanice	Stav					UR/54/39/2018
Čerpací stanice	Stav					UR/54/39/2018

E. EKONOMICKÁ ČÁST

Výpočet nákladů na výstavbu vodovodů a kanalizací byl proveden dle metodického pokynu MZe ČR, č.j. 401/2010-15000.

Předpokládané investiční náklady v letech 2015 - 2030 [tis. Kč]

Typ investice		
Vodovody	Kanalizace	Celkem
0,0	0,0	0,0

Mapa

