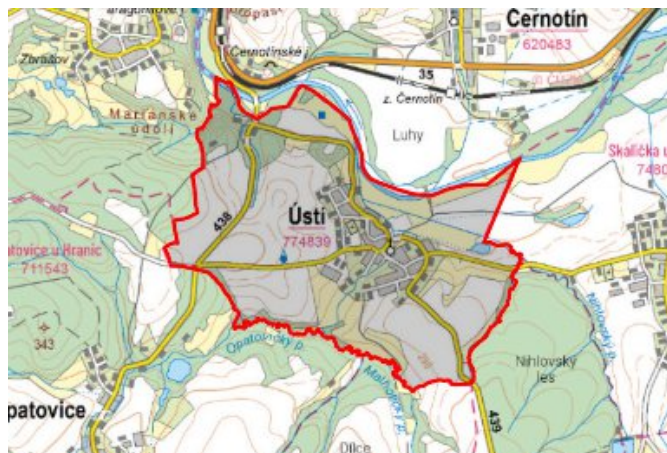


Ústí - 7101_029_01_17483

A. OBEC

Ústí

Číslo obce PRVKUK	0029
Kód obce PRVKUK	7101_029_01_17483
Kód obce	520306
Číslo ORP (ČSÚ) Název ORP	1970 (7101) Hranice
Číslo POU Název POU	3794 Hranice



Členění obce

Úplný kód části obce PRVKUK	Název části obce	Kód části obce PRVKUK	Kód části obce RÚIAN
CZ071.3808.7101.0029.01	Ústí	17483	174831

B. CHARAKTERISTIKA OBCE

B.1 Základní informace o obci

Obec Ústí leží nedaleko města Hranic a rozprostírá se kolem řeky Bečvy. V obci je zaznamenáván rozvoj podnikatelské sféry, obec má vybudován vodovod, plyn a dešťovou kanalizaci.

V obci nenalezneme poštu, škola zde je. Obec má vybudovány řadu další občanské vybavenosti a to jak kulturní, sportovní i celospolečenskou. V obci je zaznamenáván rozvoj individuální bytové výstavby, je očekáván mírný nárůst v počtu obyvatel do výhledu roku 2015.

B.2 Demografický vývoj

Bydlící obyvatelé	Počet bydlících obyvatel						
	2002	2005	2010	2015	2020	2025	2030
trvale bydlící	560	580	600	548	568	576	584
přechodně bydlící	0	0	0	0	0	0	0
celkem	560	580	600	548	568	576	584

C. VODOVODY

C.1 Počet obyvatel připojených na vodovod

Počet připojených obyvatel						
2002	2005	2010	2015	2020	2025	2030
380	400	420	443	460	467	473

C.2 Vodovody – popis stávajícího stavu

Potřeba vody z bilance

Popis současného zásobování pitnou vodou

Obec má vodovod, který je v majetku i správě VaK Přerov, a.s.

Jedná se o skupinový vodovod Záhoří, se zdrojem prameniště Ústí, odkud se voda čerpá do věžového vodojemu Ústí, obsahu 1x100 m³, max. hladina 321,20 m n.m. Z tohoto vodojemu je obec Ústí gravitačně zásobena. Obsah vodojemu je dostatečný i pro obec Skaličku.

Stáří a stav vodovodu: 1976, dobrý

Materiál a profil hl. řadů: LIT DN 100, PVC DN 100, PE DN 50, 80, 100

V roce 2010 proběhla v obci kompletní rekonstrukce vodovodních řadů.

C.3 Vodovody – popis návrhového stavu

Stávající systém zásobování obce pitnou vodou je vyhovující a zůstane zachován i do budoucna. S výstavbou, či rozšiřováním vodovodní sítě se v řešeném období neuvažuje.

V dalších letech s výstavbou infrastruktury se počítá pouze v případě odkupu pozemků od stávajících vlastníků, které jsou v územním plánu zahrnuty do výstavby RD v obci. Realizace po 2020 délka cca 500m.

Vymezení zdrojů povrchových a podzemních vod uvažovaných pro účely úpravy na vodu pitnou

V rámci lokality území Ústí není uvažován žádný zdroj vody pro účely úpravy na vodu pitnou.

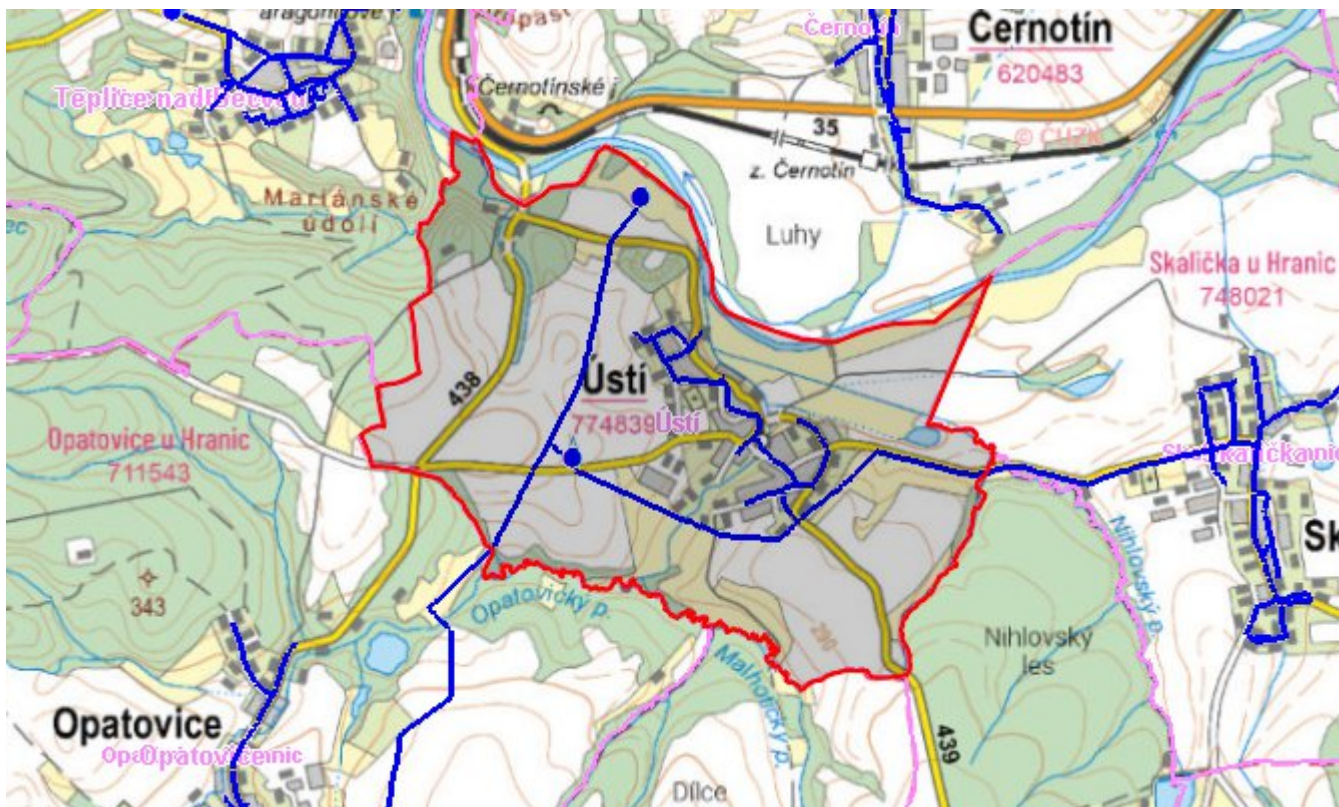
Časový harmonogram

V řešeném období se neuvažuje s výstavbou nového vodovodu, rekonstrukcí, či rozšířením vodovodu.

C.4 Nouzové zásobování vodou za krizové situace

V obci je vybudován veřejný vodovod, který je součástí skupinového vodovodu Záhoří a v případě přerušení dodávky vody budou obyvatelé zásobeni individuálně z přistavených cisteren a balenou vodou. Minimální množství vody v době krizového zásobování pro obec je na první dva dny 2,8 m³/den a na další dny je to 8,4 m³/den.

Mapa



Bodové objekty

Typ	Stav	Identifikátor	Popis	Objem	Objem - popis	Usnesení
Čerpací stanice	Stav					UR/54/39/2018
Vodojem věžový	Stav					UR/54/39/2018
Čerpací stanice	Stav					UR/54/39/2018
Vodojem věžový	Stav					UR/54/39/2018

D. KANALIZACE A ČOV

D.1 Počet obyvatel připojených na ČOV

Počet připojených obyvatel						
2002	2005	2010	2015	2020	2025	2030
0	495	540	548	550	550	550

D.2 Kanalizace – popis stávajícího stavu

Základní údaje

Významní producenti odpadních vod

Odpadní vody od obyvatelstva.

Popis současného stavu odkanalizování a čištění OV

Obcí Ústí protéká Opatovický potok a jeho pravostranný přítok, který se do Opatovického potoka vlévá v intravilánu obce. Cca 100 m od severního okraje obce teče řeka Bečva.

V obci hospodaří zemědělské družstvo Skalička a je zde dřevozpracující provozovna RENO (neprodukuje technologické vody).

Obec se nachází ve III. stupni PHO lázeňských zdrojů (Teplíce nad Bečvou).

V obci se nachází malá čistírna odpadních vod pro bytovku - 20 EO.

Dále je v obci vybudována dešťová kanalizace a je vyústěna do Opatovického potoka čtyřmi výustními objekty.

Nová kanalizace a ČOV byla vybudována v roce 2014. Kanalizační sběrač vede podél Opatovického potoka a odvádí odpadní vody na čistírnu odpadních vod pod obcí (klasická mechanicko-biologická ČOV). Údaje o kanalizaci

délka kanalizační sítě DN 250 - 500 5 953 m

ČOV (550 EO) 79,0 m³/d

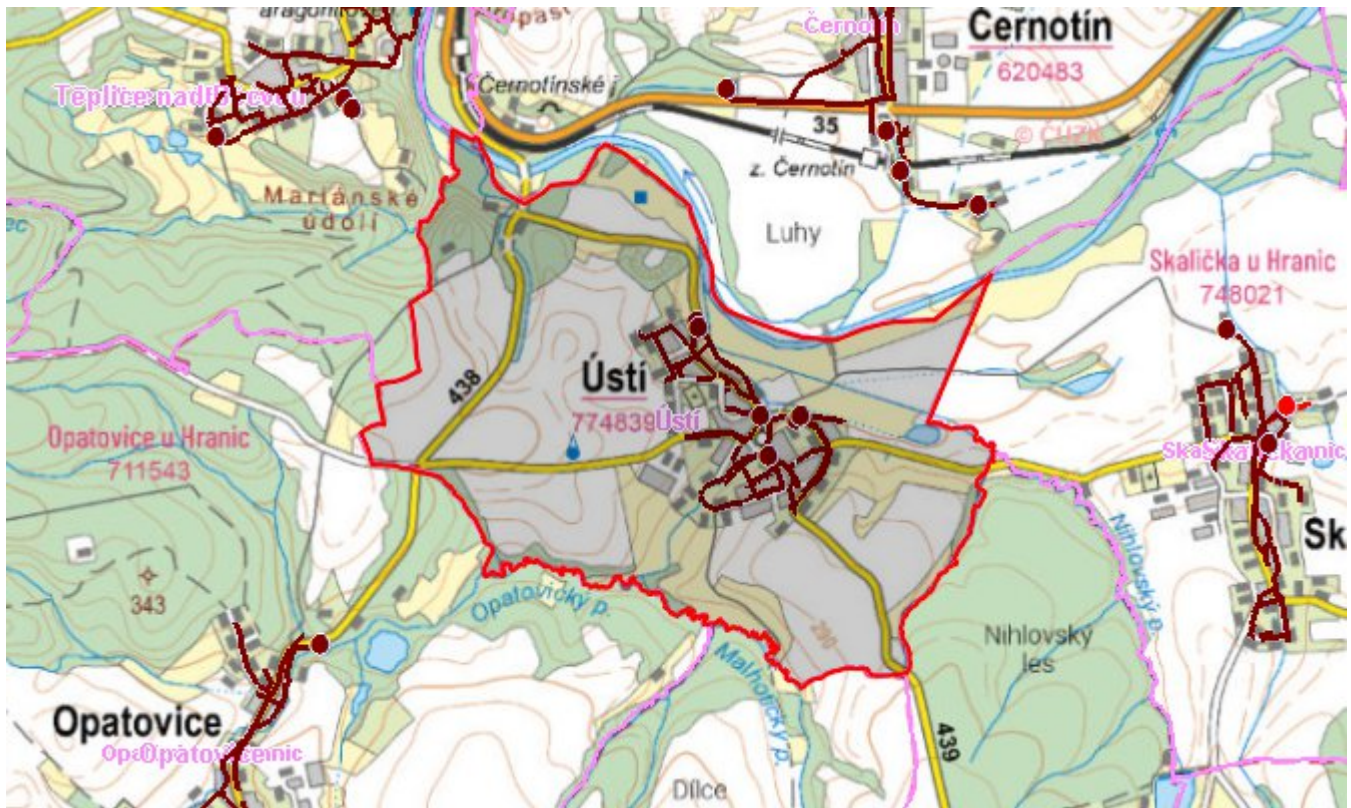
D.3 Kanalizace – popis návrhového stavu

Počítá se s výstavbou nové infrastruktury v souvislosti s plánovanou výstavbou RD. Délka vodovodní a kanalizační sítě cca 450 m bez přípojek. Touto výstavbou bude připojeno až 15 nových RD v lokalitě Lípí.

V dalších letech s výstavbou infrastruktury se počítá pouze v případě odkupu pozemků od stávajících vlastníků, které jsou v územním plánu zahrnuty do výstavby RD v obci. Realizace do 2020 délka cca 500m.

Časový harmonogram

Mapa



Bodové objekty

Typ	Stav	Identifikátor	Popis	Kapacita	Kapacita - popis	Usnesení
ČOV	Stav					UR/54/39/2018
Výústní objekt	Stav					UR/54/39/2018
Výústní objekt	Stav					UR/54/39/2018
Výústní objekt	Stav					UR/54/39/2018
Výústní objekt	Stav					UR/54/39/2018
Výústní objekt	Stav					UR/54/39/2018

E. EKONOMICKÁ ČÁST

Výpočet nákladů na výstavbu vodovodů a kanalizací byl proveden dle metodického pokynu MZe ČR, č.j. 401/2010-15000.

Předpokládané investiční náklady v letech 2015 - 2030 [tis. Kč]

Typ investice

Vodovody	Kanalizace	Celkem
0,0	0,0	0,0

Mapa

