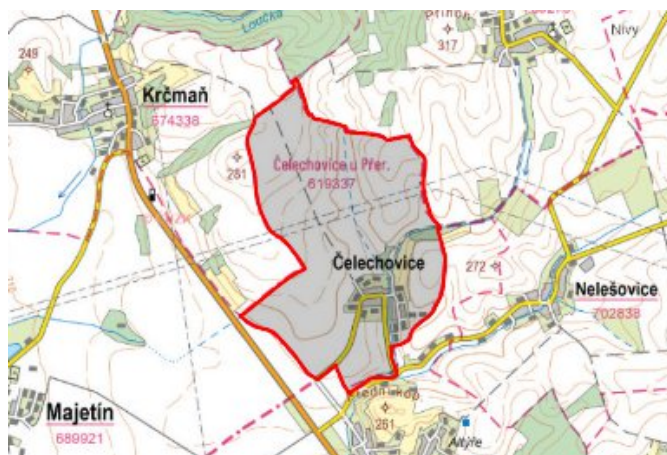


Čelechovice - 7109_009_01_01933

A. OBEC

Čelechovice

Číslo obce PRVKUK	0009
Kód obce PRVKUK	7109_009_01_01933
Kód obce	513059
Číslo ORP (ČSÚ) Název ORP	1996 (7109) Přerov
Číslo POU Název POU	3824 Přerov



Členění obce

Úplný kód části obce PRVKUK	Název části obce	Kód části obce PRVKUK	Kód části obce RÚIAN
CZ071.3808.7109.0009.01	Čelechovice	01933	19330

B. CHARAKTERISTIKA OBCE

B.1 Základní informace o obci

Obec Čelechovice se rozkládá v údolí mírně zvlněné sprašové pahorkatiny na rozhraní Hané a posledních výběžků Oderských vrchů mezi Přerovem a Olomoucí. Obec má podobu újezdu a leží v nadmořské výšce 240 m. Celková výměra je 217 ha. První písemná zmínka je z roku 1190.

V obci je vybudována kanalizace, plynovod, telefonní síť, zajišťována je likvidace komunálního odpadu. V obci není pošta, zdravotnické služby a škola, či školka.

B.2 Demografický vývoj

Bydlící obyvatelé	Počet bydlících obyvatel						
	2002	2005	2010	2015	2020	2025	2030
trvale bydlící	96	96	95	118	122	500	510
přechodně bydlící	0	0	0	0	0	0	0
celkem	96	96	95	118	122	500	510

C. VODOVODY

C.1 Počet obyvatel připojených na vodovod

Počet připojených obyvatel						
2002	2005	2010	2015	2020	2025	2030
0	0	95	110	114	500	510

C.2 Vodovody – popis stávajícího stavu

Potřeba vody z bilance

Popis současného zásobování pitnou vodou

V obci je vybudován vodovod z roku 2017, který je napojen na SV Přerov. Dodávka pitné vody do obce Čelechovice probíhá z vodojemu Kokory napojením na vodovodní síť Kokory. Přívodní řad má délku cca 700 m, a je napojen na okraji obce Kokory a je ukončen v obci Čelechovice, kde se je napojena vlastní rozvodná síť v délce cca 1100 m, včetně AT stanice. Materiál a profil hl. řadů: PE 100 a PE 80..

C.3 Vodovody – popis návrhového stavu

Stávající stav zásobování pitnou vodou je vyhovující a zůstane zachován i do budoucna.

Vymezení zdrojů povrchových a podzemních vod uvažovaných pro účely úpravy na vodu pitnou

V rámci lokality území Čelechovice není uvažován žádný zdroj vody pro účely úpravy na vodu pitnou.

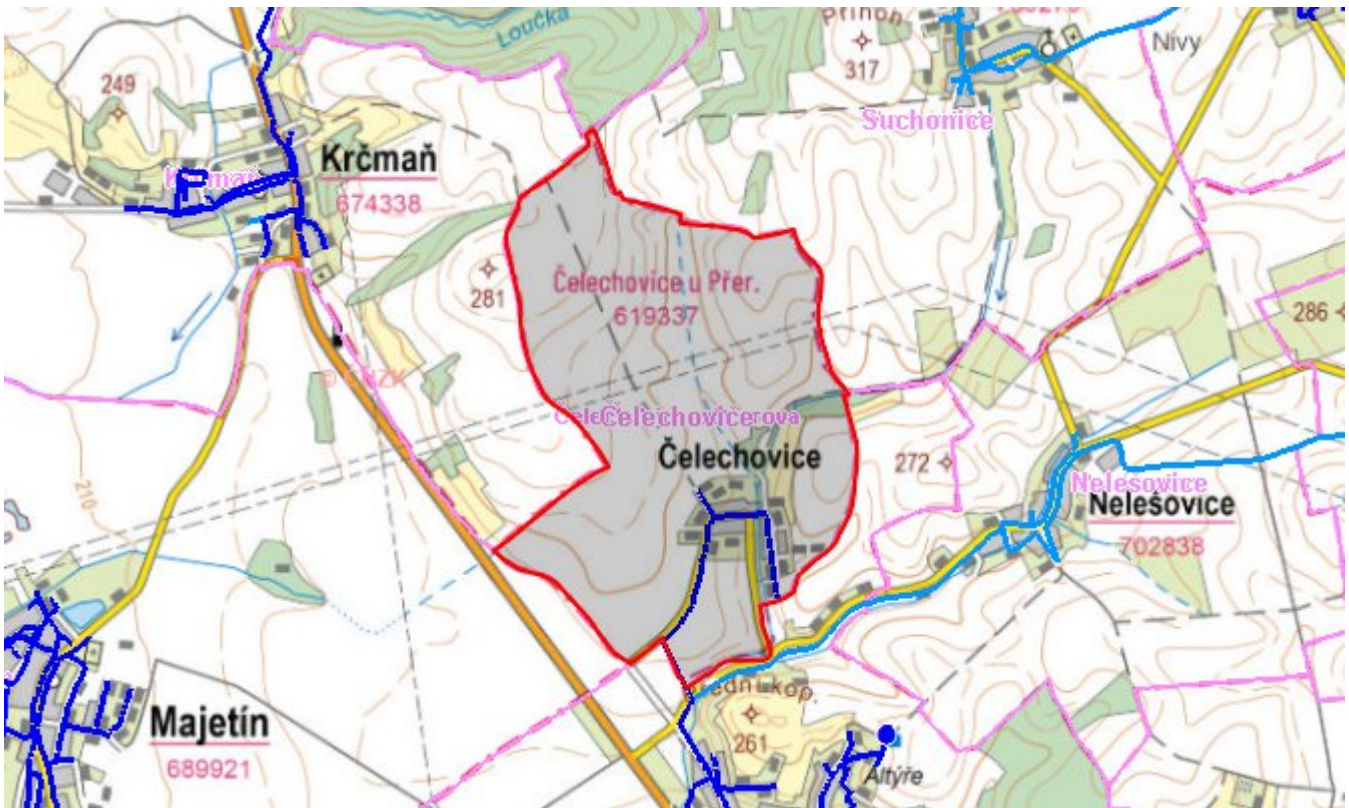
Časový harmonogram

Nepředpokládá se výstavba vodovodu.

C.4 Nouzové zásobování vodou za krizové situace

V obci je vybudován vodovod z r. 2017, který je napojen na SV Přerov. V případě přerušení dodávky vody budou obyvatelé zásobeni individuálně z přistavených cisteren a balenou vodou.

Mapa



Bodové objekty

Ke kartě nejsou přiřazeny žádné bodové objekty typu vodovod

D. KANALIZACE A ČOV

D.1 Počet obyvatel připojených na ČOV

Počet připojených obyvatel						
2002	2005	2010	2015	2020	2025	2030
0	0	0	0	0	500	510

D.2 Kanalizace – popis stávajícího stavu

Základní údaje

Významní producenti odpadních vod

Odpadní vody od obyvatelstva.

Popis současného stavu odkanalizování a čištění OV

Obec Čelechovice je malou obcí, protéká jí potok Kopřivnice.

Obec má stávající dešťovou kanalizační síť s vyústěním do recipientu. Na tuto kanalizaci je část obyvatel napojena po předchozím předčištění v septicích, část obyvatel má jímky na vyvážení.

Kanalizace z betonových trub DN 200 – 600 v celkové délce cca 900 m byla vybudována do r. 1936 a je v dobrém stavu.

V obci je vybudována gravitační splaškové kanalizace, která je dělena na 5 stok. Stoky jsou v provedení potrubí PP SN 12 DN 250, výtlačk na ČOV od ČS 1 v provedení tlakového potrubí PE100 SDR 11 d 90.

Gravitační stoky jsou zaústěny do ČS 1, která odpadní vody přečerpává do šachty na ČOV. Likvidace splaškových vod je řešena na nové ČOV o kapacitě 160 EO, umístěné ve východní části obce.

D.3 Kanalizace – popis návrhového stavu

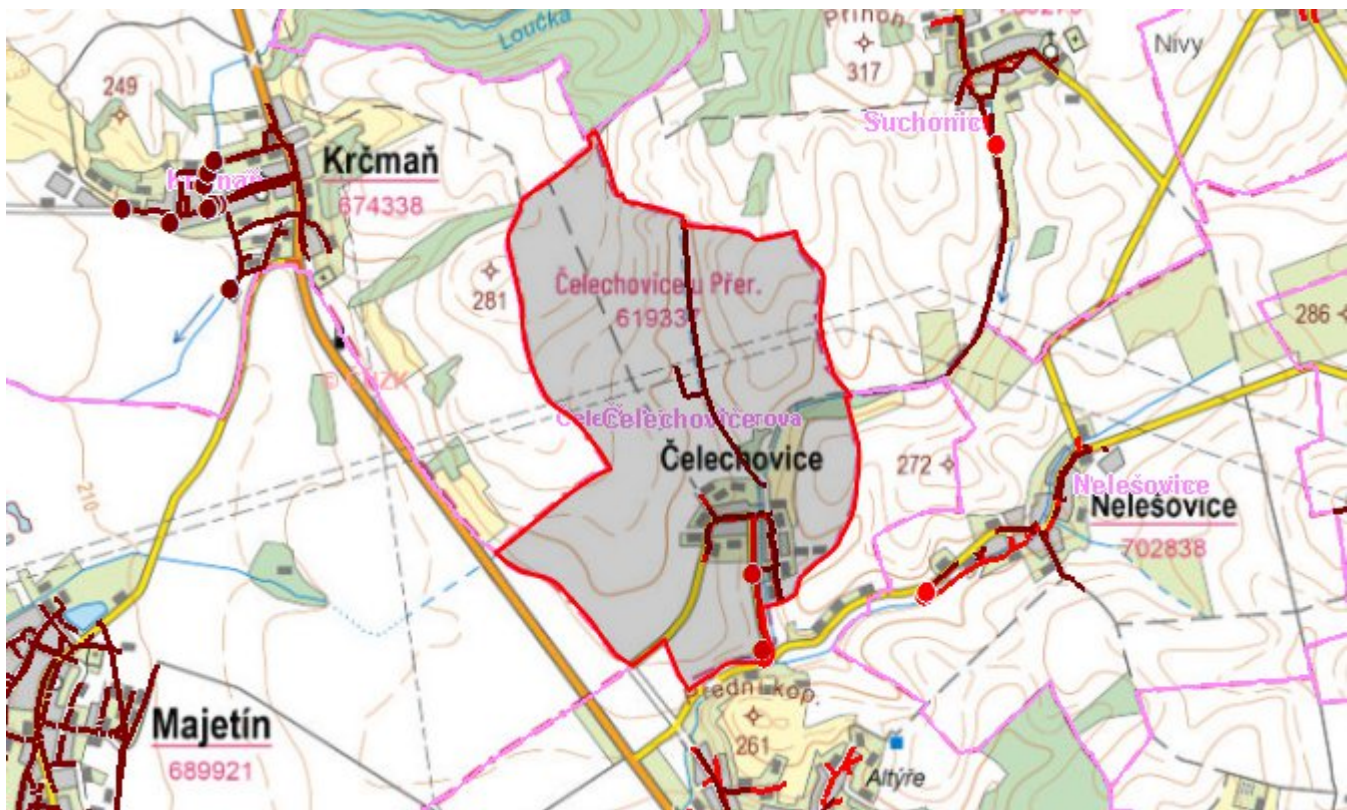
S přihlédnutím k velikosti a charakteru sídla se předpokládá výstavba nové splaškové kanalizace DN 250 – 300 s ukončením na ČOV pro 1650 EO. Umístění ČOV je určeno vzhledem k předpokládané výstavbě RD v prostoru od jihu obce podél potoka Kopřivnice.

Je plánována intenzifikace ČOV na celkovou kapacitu 560 EO.

Časový harmonogram

Výstavba kanalizace: po r. 2018

Mapa



Bodové objekty

Typ	Stav	Identifikátor	Popis	Kapacita	Kapacita - popis	Usnesení
ČOV	Návrh					UR/54/39/2018
Výústní objekt	Návrh					UR/54/39/2018
Čerpací stanice	Návrh					UR/54/39/2018

E. EKONOMICKÁ ČÁST

Výpočet nákladů na výstavbu vodovodů a kanalizací byl proveden dle metodického pokynu MZe ČR, č.j. 14000/2020-15132-1

Kanalizace: 15,895 mil. Kč

Předpokládané investiční náklady v letech 2015 - 2030 [tis. Kč]

Typ investice		
Vodovody	Kanalizace	Celkem
7 000,0	26 095,0	33 095,0

Mapa

