

# Lazníčky - 7109\_020\_01\_07939

## A. OBEC

### Lazníčky

Číslo obce PRVKUK	0020
Kód obce PRVKUK	7109_020_01_07939
Kód obce	514446
Číslo ORP (ČSÚ) Název ORP	1996 (7109) Přerov
Číslo POU Název POU	3824 Přerov



### Členění obce

Úplný kód části obce PRVKUK	Název části obce	Kód části obce PRVKUK	Kód části obce RÚIAN
CZ071.3808.7109.0020.01	Lazníčky	07939	79391

## B. CHARAKTERISTIKA OBCE

### B.1 Základní informace o obci

Obec leží na okraji hanácké roviny, ráz katastru mírně vlnitý. Přísluší k mikroregionu Pobečví. První písemná zmínka o existenci lidského sídla, které později několikrát změnilo název přes Lesinky, Malé Lazníčky až po dnešní Lazníčky, je z roku 1365. Obec Lazníčky má vybudovanou jen základní občanskou vybavenost. V obci není pošta, škola, školka apod. Obec je součástí mikroregionu Pobečví a MAS Moravská brána..

### B.2 Demografický vývoj

Bydlící obyvatelé	Počet bydlících obyvatel						
	2002	2005	2010	2015	2020	2025	2030
trvale bydlící	178	177	175	209	216	223	230
přechodně bydlící	1	2	2	2	0	0	0
<b>celkem</b>	<b>179</b>	<b>179</b>	<b>177</b>	<b>211</b>	<b>216</b>	<b>223</b>	<b>230</b>

## C. VODOVODY

### C.1 Počet obyvatel připojených na vodovod

Počet připojených obyvatel						
2002	2005	2010	2015	2020	2025	2030
0	0	0	150	155	160	165

### C.2 Vodovody – popis stávajícího stavu

#### Potřeba vody z bilance

#### Popis současného zásobování pitnou vodou

Obec má veřejný vodovod, který je v majetku obce a je provozovaný VaKem Přerov, a. s. Jedná se o skupinový vodovod Hranice – Lipník nad Bečvou, který je zásoben přivaděčem DN500 z Fulneku do vđj. Moravská Brána. Zdrojem vody je Ostravský oblastní vodovod. Z VDJ Moravská Brána vede zásobní řad DN500 do průmyslové zóny Hranice. Přivaděč DN 500 pokračuje v profilu DN300 do Lipníku nad Bečvou a je ukončen v akumulaci VDJ Lipník 2x800 m<sup>3</sup>, odtud dále pokračuje přívod do Přerova původním potrubím DN500. Z tohoto řadu je odbočka do ČS Buk s akumulací 2x250 m<sup>3</sup> s max. hladinou 254,50 m n.m. Z ČS Buk je čerpání na 3 směry: do vodojemu Buk 150 m<sup>3</sup> s max. hladinou 293,75 m n.m., odkud je gravitačně zásobena obec Buk a Radvanice. Druhý směr čerpání je do vodojemu Lazníky a třetí do vodojemu Sobišky. Vodojem Lazníky má objem 1x250 m<sup>3</sup> s max. hladinou 330,0 m n.m. Odtud je čerpáním dopravována voda do rozvodné sítě obec Lazníčky.

Stáří a stav vodovodu: 2005 – I. etapa do Hýka, 2013 – II. etapa do zbytku obce kromě Pančavy, jejíž zásobování bude nutno vyřešit.

Materiál a profil hl.řadů: PE 80

### C.3 Vodovody – popis návrhového stavu

Stávající systém zásobování obce pitnou vodou je vyhovující a zůstane zachován i do budoucna.

V závislosti na budoucích dotačních možnostech a s ohledem na finanční možnosti obce, možno uvažovat s dovedením vodovodu do Pančavy přes napojení na přívod vody z Lazníček - Hýku. V případě dřívějšího zavedení veřejného vodovodu do zástavby Lazníky – Svrčov, využít tuto možnost nejkratšího možného napojení Pančavy, variantně prověřit možnost napojení na vodovod Velký Újezd – Výkleky anebo vrtu pro více obyvatel.

#### Vymezení zdrojů povrchových a podzemních vod uvažovaných pro účely úpravy na vodu pitnou

V rámci lokality území Lazníčky není uvažován žádný zdroj vody pro účely úpravy na vodu pitnou.

#### Časový harmonogram

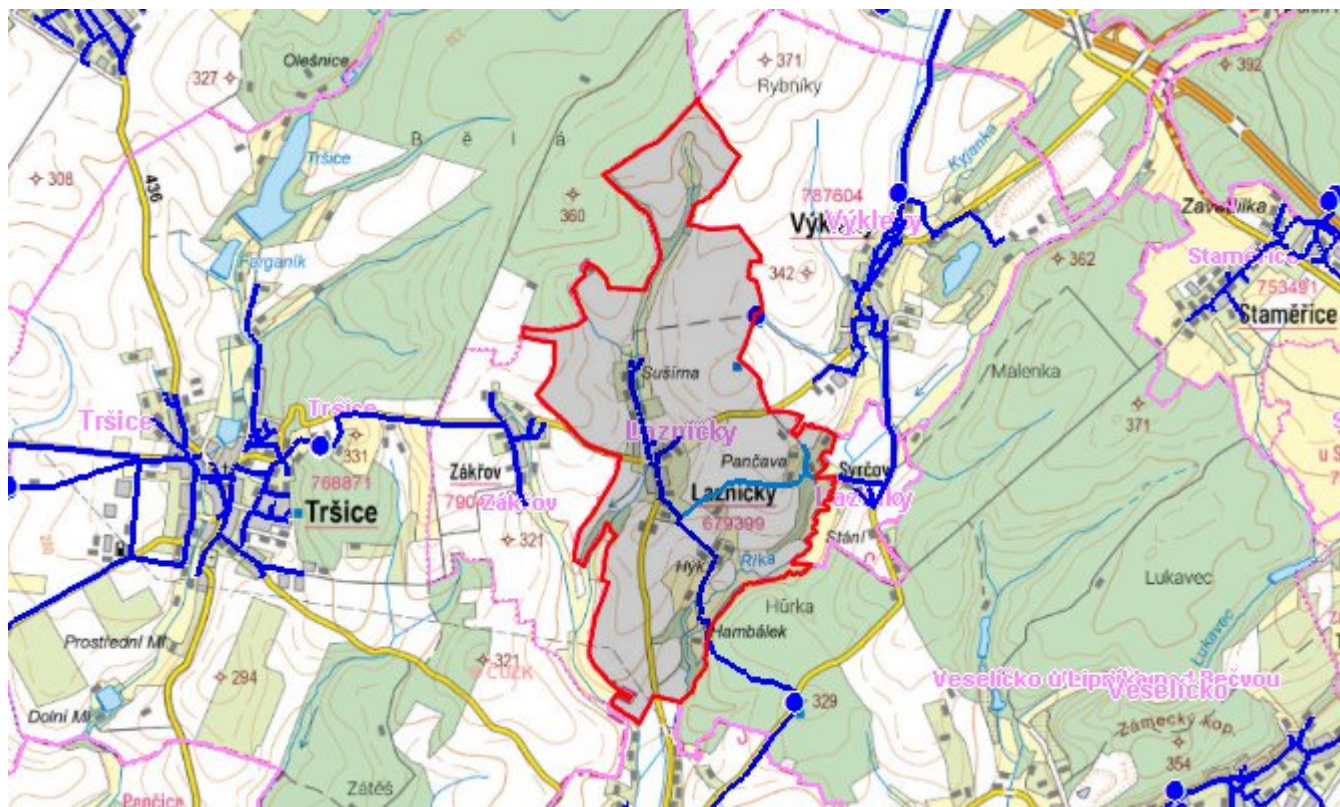
V řešeném období se může dle finančních a dotačních možností uvažovat o rozšíření vodovodu do Pančavy.

### C.4 Nouzové zásobování vodou za krizové situace

V obci je vybudován veřejný vodovod, většina obyvatel vlatní studnu s proměnlivou kvalitou vody.

Minimální množství vody v době krizového zásobování pro obec je na první dva dny 1 m<sup>3</sup>/den a na další dny je to 3 m<sup>3</sup>/den.

# Mapa



## Bodové objekty

Ke kartě nejsou přiřazeny žádné bodové objekty typu vodovod

## D. KANALIZACE A ČOV

### D.1 Počet obyvatel připojených na ČOV

Počet připojených obyvatel						
2002	2005	2010	2015	2020	2025	2030
0	0	0	0	0	130	148



## D.2 Kanalizace – popis stávajícího stavu

### Základní údaje

#### Významní producenti odpadních vod

Odpadní vody od obyvatelstva, splachy z polí a silnic.

#### Popis současného stavu odkanalizování a čištění OV

Středem obce Lazníčky protéká Lazníčský potok. V obci Lazníčky jsou samostatné stoky jednotné a dešťové kanalizace, které jsou v nejkratším směru vyústěné do potoka. Na tuto kanalizaci je přes septiky napojena část obyvatel obce, zbytek vypouští splaškovou odpadní vodu předčištěnou v septicích přímo do potoka nebo má jímky na vyvážení. Kanalizační stoky DN 300 – 600 v celkové délce cca 1 680 m byly budovány postupně mezi lety 1960 - 1985. Stav jednotné kanalizace je nevyhovující.

K obci Lazníčky náleží dále osada Pančava, kde žije cca 16 obyvatel. V osadě je jednotná kanalizační stoka s vyústěním do toku Říka.

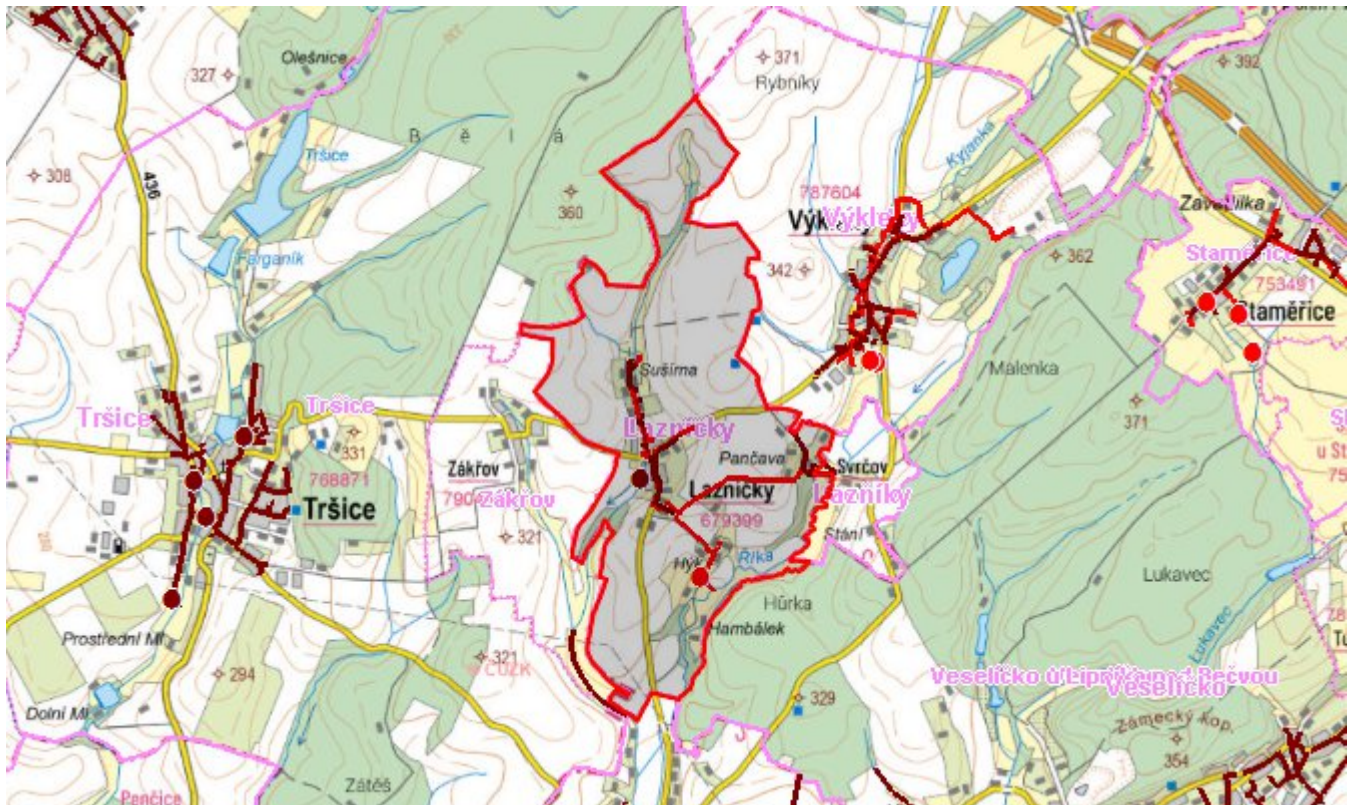
## D.3 Kanalizace – popis návrhového stavu

Pro obec a její části Hýk a Pančava je zpracovaný projekt na tlakovou splaškovou kanalizaci s ČOV v jižní části Lazníček – Hýk. Uvažováno je v závislosti na dotačních a finančních možnostech obce, také s napojením místní části obce - Hambálek. Obec se pokusí v nejkratším možném termínu a v závislosti na možnostech dotace, započít s realizací nové kanalizace a ČOV.

#### Časový harmonogram

Výstavba kanalizace: do r. 2030 dle fin. možností

## Mapa



## Bodové objekty

Typ	Stav	Identifikátor	Popis	Kapacita	Kapacita - popis	Usnesení
Výústní objekt	Stav					UR/54/39/2018
ČOV	Návrh					UR/54/39/2018

## E. EKONOMICKÁ ČÁST

Výpočet nákladů na výstavbu vodovodů a kanalizací byl proveden dle metodického pokynu MZe ČR, č.j. 401/2010-15000.

Předpokládané investiční náklady v letech 2015 - 2030 [tis. Kč]

Typ investice		
Vodovody	Kanalizace	Celkem
5 000,0	23 000,0	28 000,0

## Mapa

