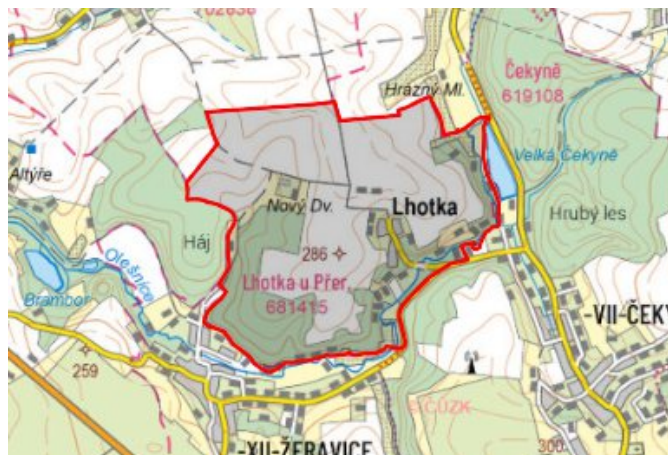


# Lhotka - 7109\_022\_01\_08141

## A. OBEC

### Lhotka

Číslo obce PRVKUK	0022
Kód obce PRVKUK	7109_022_01_08141
Kód obce	514527
Číslo ORP (ČSÚ) Název ORP	1996 (7109) Přerov
Číslo POU Název POU	3824 Přerov



### Členění obce

Úplný kód části obce PRVKUK	Název části obce	Kód části obce PRVKUK	Kód části obce RÚIAN
CZ071.3808.7109.0022.01	Lhotka	08141	81418

## B. CHARAKTERISTIKA OBCE

### B.1 Základní informace o obci

První písemné informace o obci jsou z poloviny 14. stol. Lhotka je nejmenší samostatnou obcí v přerovském okrese. Pro krásné přírodní prostředí je vyhledávaným rekreačním místem a v posledních letech zde vyrostla řada chat. V obci je jen minimální, ale základní občanská vybavenost.

### B.2 Demografický vývoj

Bydlící obyvatelé	Počet bydlících obyvatel						
	2002	2005	2010	2015	2020	2025	2030
trvale bydlící	39	42	45	64	67	70	73
přechodně bydlící	0	0	0	0	0	0	0
<b>celkem</b>	<b>39</b>	<b>42</b>	<b>45</b>	<b>64</b>	<b>67</b>	<b>70</b>	<b>73</b>

# C. VODOVODY

## C.1 Počet obyvatel připojených na vodovod

Počet připojených obyvatel						
2002	2005	2010	2015	2020	2025	2030
0	0	0	61	63	65	65

## C.2 Vodovody – popis stávajícího stavu

### Potřeba vody z bilance

#### Popis současného zásobování pitnou vodou

Obec nemá veřejný vodovod. Vzhledem k malému počtu obyvatel a doposud vyhovujícímu způsobu zásobení obyvatel pitnou vodou (vlastní studny)

## C.3 Vodovody – popis návrhového stavu

Výhledově se uvažuje s vybudováním vodovodu. Napojení obce se uvažuje napojením na vodovod Čekyně.

Stáří a stav vodovodu: návrh řešení zásobení z Čekyně řeší územní plán

Materiál a profil hl.řadů: PVC, IPE, DN 80, 50

#### Vymezení zdrojů povrchových a podzemních vod uvažovaných pro účely úpravy na vodu pitnou

V rámci lokality Lhotka není uvažován žádný zdroj vody pro účely úpravy na vodu pitnou.

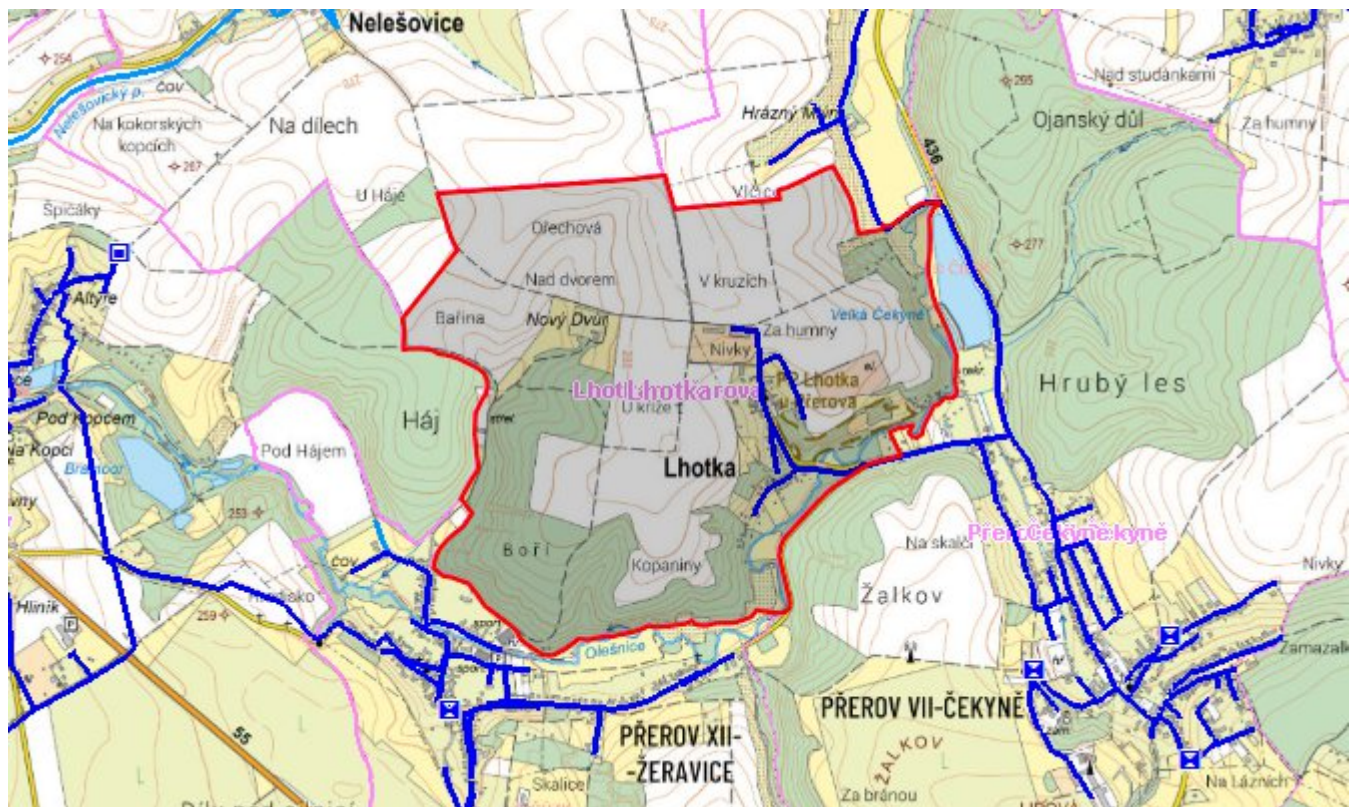
#### Časový harmonogram

Výstavba vodovodu: dle projektové připravenosti a finančních možností

## C.4 Nouzové zásobování vodou za krizové situace

Minimální množství vody v době krizového zásobování pro obec je na první dva dny 0,2 m<sup>3</sup>/den a na další dny je to 1 m<sup>3</sup>/den.

# Mapa



## Bodové objekty

Ke kartě nejsou přiřazeny žádné bodové objekty typu vodovod

## D. KANALIZACE A ČOV

### D.1 Počet obyvatel připojených na ČOV

Počet připojených obyvatel						
2002	2005	2010	2015	2020	2025	2030
0	0	0	0	0	0	0

### D.2 Kanalizace – popis stávajícího stavu

#### Základní údaje

#### Významní producenti odpadních vod

Odpadní vody od obyvatelstva.

#### Popis současného stavu odkanalizování a čištění OV

Obcí Lhotka neprotéká žádná vodoteč, až ve vzdálenosti cca 100 m od jižního okraje obce protéká říčka Olešnice.

Obec má vybudovanou pouze dešťovou kanalizaci, která je tvořena jednou stokou procházející celou obcí a vyústěnou do bezejmenného pravostranného přítoku Olešnice. Kanalizace byla vybudována v r. 1976 z betonových trub DN 400 v celkové délce cca 350 m.

Všichni obyvatelé obce odvádějí své splaškové odpadní vody do jímek k vyvážení.

## D.3 Kanalizace – popis návrhového stavu

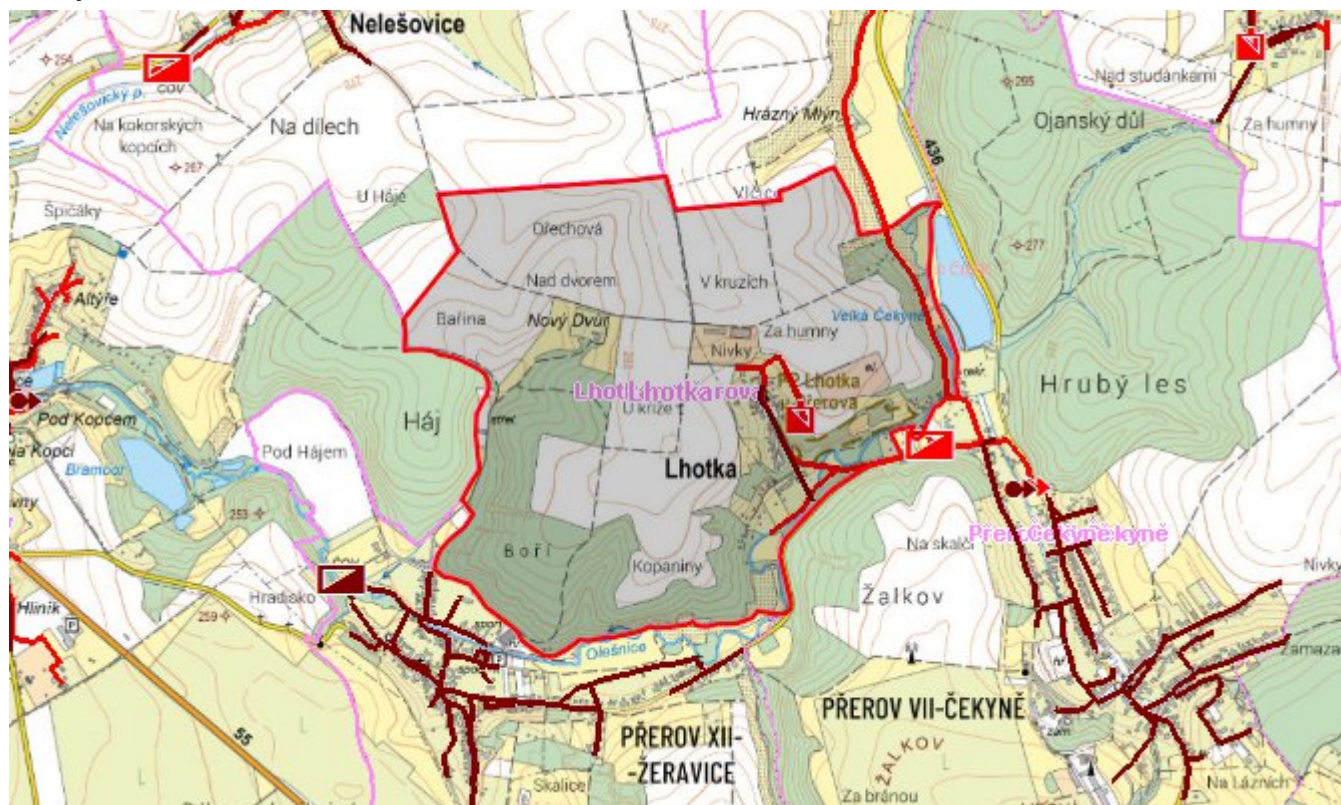
S přihlédnutím k velikosti a charakteru sídla se nepředpokládá do r. 2030 výstavba nové kanalizace s ukončením na ČOV. Likvidaci odpadních vod doporučujeme řešit individuálně.

Vzhledem k blízkosti obce Čekyně, kde v současné době probíhá výstavba kanalizace + ČOV, je možno uvažovat s napojením na tuto kanalizaci.

### Časový harmonogram

Výstavba kanalizace: po r. 2030

## Mapa



## Bodové objekty

Typ	Stav	Identifikátor	Popis	Kapacita	Kapacita - popis	Usnesení
Čerpací stanice	Návrh					UR/54/39/2018

## E. EKONOMICKÁ ČÁST

Výpočet nákladů na výstavbu vodovodů a kanalizací byl proveden dle metodického pokynu MZe ČR, č.j. 401/2010-15000.

## Předpokládané investiční náklady v letech 2015 - 2030 [tis. Kč]

Typ investice
---------------

Vodovody	Kanalizace	Celkem
0,0	0,0	0,0

## Mapa

