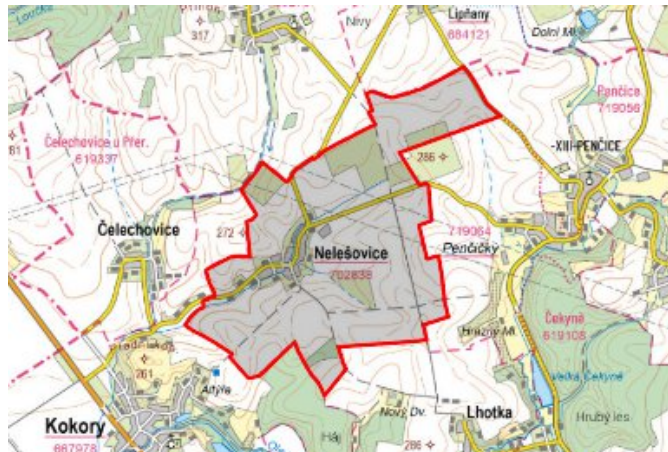


Nelešovice - 7109_028_01_10283

A. OBEC

Nelešovice

Číslo obce PRVKUK	0028
Kód obce PRVKUK	7109_028_01_10283
Kód obce	515787
Číslo ORP (ČSÚ) Název ORP	1996 (7109) Přerov
Číslo POU Název POU	3824 Přerov



Členění obce

Úplný kód části obce PRVKUK	Název části obce	Kód části obce PRVKUK	Kód části obce RÚIAN
CZ071.3808.7109.0028.01	Nelešovice	10283	102831

B. CHARAKTERISTIKA OBCE

B.1 Základní informace o obci

Obec Nelešovice leží 7 km severovýchodně od města Přerov. První písemná zmínka o obci je z roku 1234. Obec se rozprostírá na ploše 316 ha a leží v nadmořské výšce 248 m. Obec má základní občanskou vybavenost, není zde pošta, škola či zdravotní zařízení. Obec je plynofikována, je zde dešťová kanalizace. Výstavba a rozvoj podnikání je individuální, je zde evidováno okolo 25 podnikatelských subjektů.

B.2 Demografický vývoj

Bydlící obyvatelé	Počet bydlících obyvatel						
	2002	2005	2010	2015	2020	2025	2030
trvale bydlící	200	205	210	191	209	214	220
přechodně bydlící	5	5	5	5	0	0	0
celkem	205	210	215	196	209	214	220

C. VODOVODY

C.1 Počet obyvatel připojených na vodovod

Počet připojených obyvatel						
2002	2005	2010	2015	2020	2025	2030
0	0	180	0	180	190	190

C.2 Vodovody – popis stávajícího stavu

Potřeba vody z bilance

Popis současného zásobování pitnou vodou

Obec nemá veřejný vodovod, ale má zájem o jeho zřízení. Stávající zásobování je ze studní.

C.3 Vodovody – popis návrhového stavu

Výhledově se předpokládá s napojením na skupinový vodovod Přerov.

Napojení na SV Přerov je preferováno z důvodu dostatečných zdrojů SV, dále pro optimální dostupnost napojovaných lokalit. Z hydrogeologického hlediska v této lokalitě kvartérních sedimentů do které Nelešovice spadají je u stávajících monitorovaných studní mnohde vykazován značný výskyt NO₃((100 mg) s vysokou zranitelností podzemních vod. Napojení na SV má své nesporné výhody co do kvality, množství vody a ekonomiky provozu.

Obec Nelešovice se bude zásobovat ze stávajícího vodojemu Sobíšky; 2x20 m³, s max. hl. 319,45 m n.m., přes stávající rozvodnou síť obce Záběžná Lhota a Penčice.

Do VDJ Sobíšky je dodávána voda čerpáním z VDJ Buk 2 x 250 m³, s max. hl. 254,50 m n.m.

V rámci této investice se vybuduje přívodní řad a vlastní rozvodná síť.

Stáří a stav vodovodu: projektovaný stav

Materiál a profil hl. řadů: PVC 100, 80, 50

Aktualizace 2021

Bude vybudován nový vodovod v délce cca 2541 m, který bude napojen a skupinový vodovod Přerov z opačné strany, tj. na vodojem Kokory (ne přes Penčice a Záběžná Lhotu). Napojení bude provedeno na potrubí přivaděče z vodojemu Čekyně, materiál PE, DN 50 - 80, 1 ATS.

Vymezení zdrojů povrchových a podzemních vod uvažovaných pro účely úpravy na vodu pitnou

V rámci lokality Nelešovice není uvažován žádný zdroj vody pro účely úpravy na vodu pitnou.

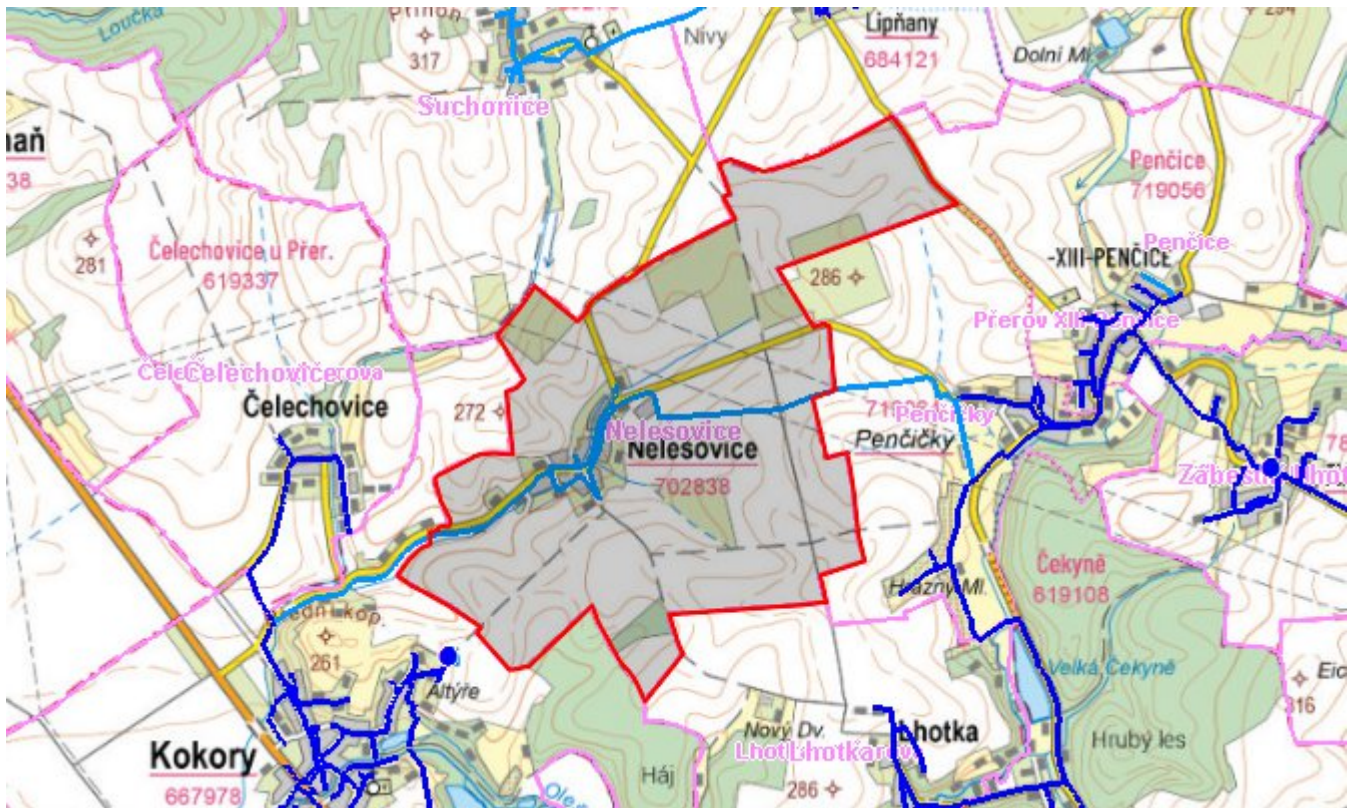
Časový harmonogram

Termíny výstavby jsou odvislé od projekční připravenosti uvažované lokality.

C.4 Nouzové zásobování vodou za krizové situace

Minimální množství vody v době krizového zásobování pro obec je na první dva dny 1,0 m³/den a na další dny je to 3 m³/den. Zásobování by bylo prováděno dovozem vody v cisterně.

Mapa



Bodové objekty

Ke kartě nejsou přiřazeny žádné bodové objekty typu vodovod

D. KANALIZACE A ČOV

D.1 Počet obyvatel připojených na ČOV

Počet připojených obyvatel						
2002	2005	2010	2015	2020	2025	2030
0	0	0	0	170	185	200

D.2 Kanalizace – popis stávajícího stavu

Základní údaje

Významní producenti odpadních vod

Odpadní vody od obyvatelstva.

Popis současného stavu odkanalizování a čištění OV

Obcí protéká Nelešovický potok s velmi malým průtokem.

Obec má zemědělský charakter, hospodaří zde ZD.

V obci je vybudována pouze dešťová kanalizace DN 300 – 500 v celkové délce cca 1 240 m, sestávající z osmi samostatných sběračů vyústěných do Nelešovického potoka. Do této kanalizace jsou zaústěny i odpadní vody z areálu Zemědělského družstva. Do kanalizace jsou zaústěny přepady ze septiků z jednotlivých nemovitostí, část obyvatel má přepad ze septiku vyústěný přímo do vodoteče. Část domů má jímky na vyvážení.

Kanalizace je vybudována z betonových trub, stáří kanalizace je cca 40 let a je v dobrém technickém stavu.

D.3 Kanalizace – popis návrhového stavu

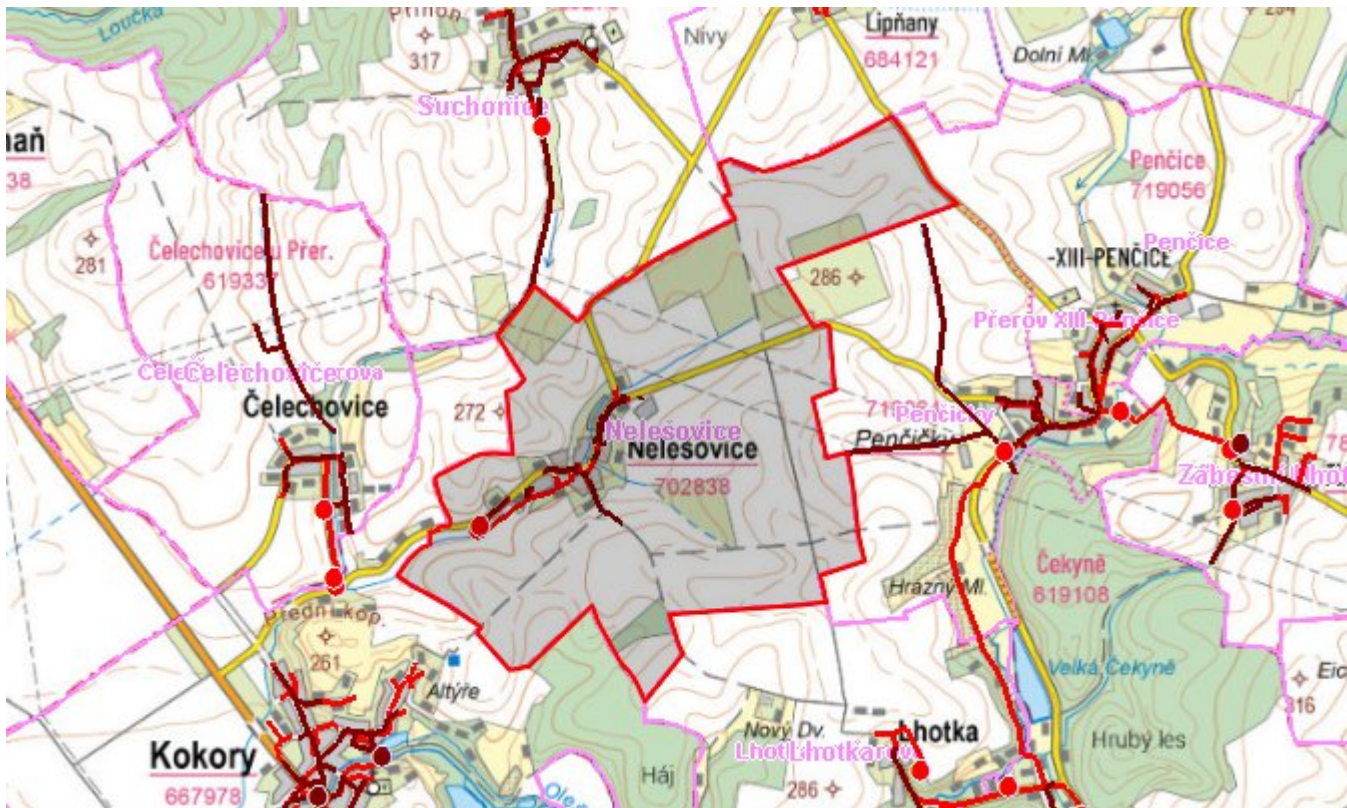
Ve výhledovém období je navržena nová kanalizace s ukončením na ČOV.

Nově je navržena výstavba splaškové kanalizace zakončené na ČOV 250 EO pouze pro obec Nelešovice. Stávající kanalizace bude sloužit jako dešťová.

Časový harmonogram

Výstavba kanalizace: v průběhu řešeného období do r. 2030

Mapa



Bodové objekty

Typ	Stav	Identifikátor	Popis	Kapacita	Kapacita - popis	Usnesení
ČOV	Návrh					UR/54/39/2018
Výústní objekt	Návrh					UR/54/39/2018

E. EKONOMICKÁ ČÁST

Výpočet nákladů na výstavbu vodovodů a kanalizací byl proveden dle metodického pokynu MZe ČR, č.j. 401/2010-15000.

Aktualizace 2021:

Vodovody: 9,943 mil. Kč

Předpokládané investiční náklady v letech 2015 - 2030 [tis. Kč]

Typ investice		
Vodovody	Kanalizace	Celkem
5 600,0	13 800,0	19 400,0

Mapa

