

# Přerov IV-Kozlovice - 7109\_036\_04\_41422

## A. OBEC

Přerov

Číslo obce PRVKUK	0036
Kód obce PRVKUK	7109_036_04_41422
Kód obce	511382
Číslo ORP (ČSÚ) Název ORP	1996 (7109) Přerov
Číslo POU Název POU	3824 Přerov



## Členění obce

Úplný kód části obce PRVKUK	Název části obce	Kód části obce PRVKUK	Kód části obce RÚIAN
CZ071.3808.7109.0036.04	Přerov IV-Kozlovice	41422	414221

## B. CHARAKTERISTIKA OBCE

### B.1 Základní informace o obci

První písemná zmínka o obci je z roku 1290.

Obec Kozlovice se řadí počtem obyvatel mezi menší obecní části města Přerov. Obec má svou občanskou vybavenost a dále plně využívá i ostatní občanské vybavenosti města, toto je popsáno u města Přerov.

### B.2 Demografický vývoj

Bydlící obyvatelé	Počet bydlících obyvatel						
	2002	2005	2010	2015	2020	2025	2030
trvale bydlící	586	578	570	625	631	648	667
přechodně bydlící	0	0	0	0	0	0	0
<b>celkem</b>	<b>586</b>	<b>578</b>	<b>570</b>	<b>625</b>	<b>631</b>	<b>648</b>	<b>667</b>

## C. VODOVODY

### C.1 Počet obyvatel připojených na vodovod

Počet připojených obyvatel						
2002	2005	2010	2015	2020	2025	2030
533	533	533	618	624	641	660

### C.2 Vodovody – popis stávajícího stavu

#### Potřeba vody z bilance

#### Popis současného zásobování pitnou vodou

Kozlovice mají veřejný vodovod, který je v majetku i ve správě VaK Přerov, a.s. Jedná se o skupinový vodovod Přerov, který je zásoben ze dvou zdrojů. Ze zdroje Troubky je z ÚV Troubky (která má dvoustupňové čištění) je čerpána voda řadem OC 700 do hlavního vodojemu Švédské Šance 2x5000 m<sup>3</sup> s max. hlad. 277,0 m n.m. Z tohoto vodojemu je zásobena větev 1 Přerov včetně městské části Lověšice, větev Moštěnická až Stará Ves větev Pavlovice větev Dřevohostice větev 2 Přerov, část obce Horní Moštěnice, obec Vlkoš a obce Bochoř, Lověšice, Věžky a průmyslová část města Přerov. Městská část Henčlov a obec Troubky jsou připojeny přímo na výtlač OC DN700 přes redukci tlaku.

Z vodojemu Čekyně a Švédské Šance 2x5000m<sup>3</sup> s max. hlad.277,0 m n.m. je gravitačně zásobena městská část Kozlovice.

Stáří a stav vodovodu: 1966 - 1973

Materiál a profil hl.řadů: AZC 80 - 125, PVC DN80

Materiál a profil hl.řadů: LIT 80 - 125

### C.3 Vodovody – popis návrhového stavu

V rámci územního plánu je uvažováno s výstavbou vodovodní sítě pro výstavbu 70 RD a zónu podnikatelských aktivit, nutné bude vybudování vodovodního řadu PVC DN 100 o celkové délce 1,0 km.

#### Vymezení zdrojů povrchových a podzemních vod uvažovaných pro účely úpravy na vodu pitnou

V rámci lokality území Kozlovice není uvažován žádný zdroj vody pro účely úpravy na vodu pitnou.

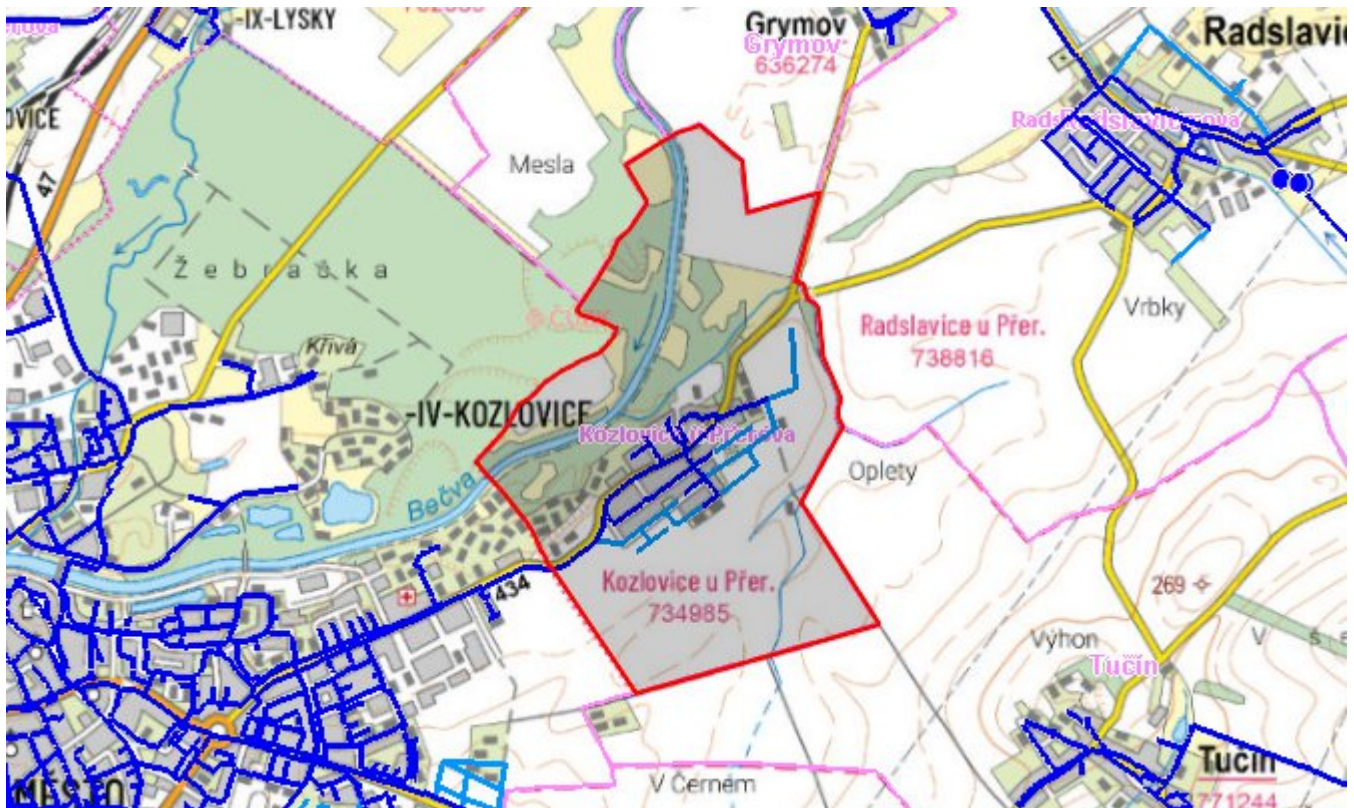
#### Časový harmonogram

Termíny výstavby jsou odvislé od projekční a stavební připravenosti jednotlivých uvažovaných lokalit.

### C.4 Nouzové zásobování vodou za krizové situace

V obci je vybudován veřejný vodovod, v případě přerušení dodávky vody budou obyvatelé zásobeni individuálně z přistavených cisteren a balenou vodou. Minimální množství vody v době krizového zásobování pro obec je na první dva dny 3,0 m<sup>3</sup>/den a na další dny je to 9,0 m<sup>3</sup>/den.

## Mapa



## Bodové objekty

Ke kartě nejsou přiřazeny žádné bodové objekty typu vodovod

## D. KANALIZACE A ČOV

### D.1 Počet obyvatel připojených na ČOV

Počet připojených obyvatel						
2002	2005	2010	2015	2020	2025	2030
0	0	557	600	606	622	640

## D.2 Kanalizace – popis stávajícího stavu

### Základní údaje

#### Významní producenti odpadních vod

Odpadní vody od obyvatelstva.

#### Popis současného stavu odkanalizování a čištění OV

Odpadní vody z Kozlovic jsou před vyústěním do potoka podchyceny novým kanalizačním sběračem a svedeny přes odlehčovací komoru do ČS, odkud jsou přečerpávány na městskou kanalizaci Přerov v ulici Dvořákova. Hlavní stokou jsou odváděny veškeré OV z obce do odlehčovací komory, která odlehčuje dešťové vody do potoka Lučnice. OV jsou z odlehčovací komory vedeny na ČS.

Potrubí DN 300-800, dl. 1350 m. Výtlak z tlakového potrubí DN 225, dl. 1290 m.

Je provedena rekonstrukce stávající kanalizace a dostavba sítě v lokalitě Zábraně – cca 650 m. Uvedení do provozu r. 2015.

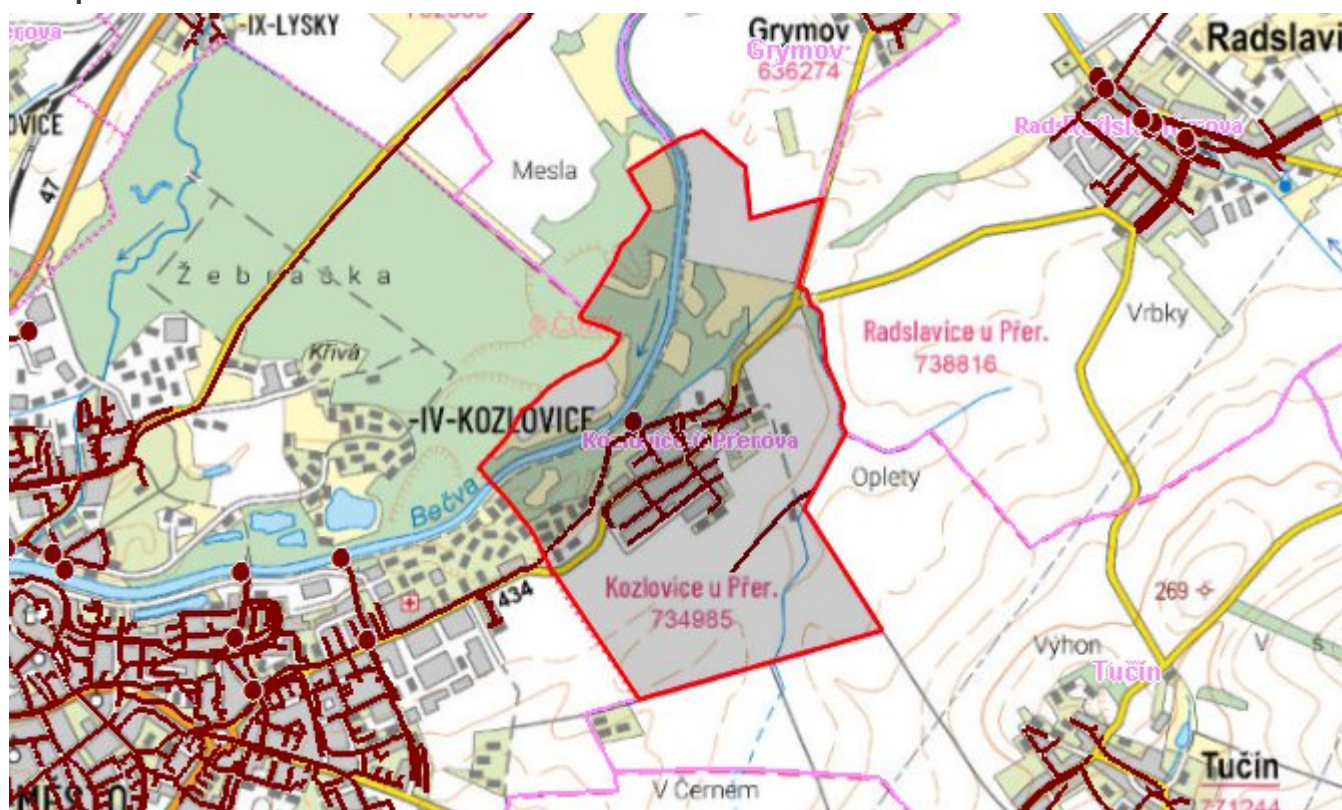
## D.3 Kanalizace – popis návrhového stavu

Stávající stav v odkanalizování a likvidace odpadních vod je vyhovující a zůstane zachován i do budoucna.

### Časový harmonogram

V řešeném období se neuvažuje s výstavbou nové kanalizační sítě.

## Mapa



## Bodové objekty

Typ	Stav	Identifikátor	Popis	Kapacita	Kapacita - popis	Usnesení
Výústní objekt	Stav					UR/54/39/2018

## E. EKONOMICKÁ ČÁST

Výpočet nákladů na výstavbu vodovodů a kanalizací byl proveden dle metodického pokynu MZe ČR, č.j. 401/2010-15000.

Předpokládané investiční náklady v letech 2015 - 2030 [tis. Kč]

Typ investice		
Vodovody	Kanalizace	Celkem
1 900,0	0,0	1 900,0

Mapa

