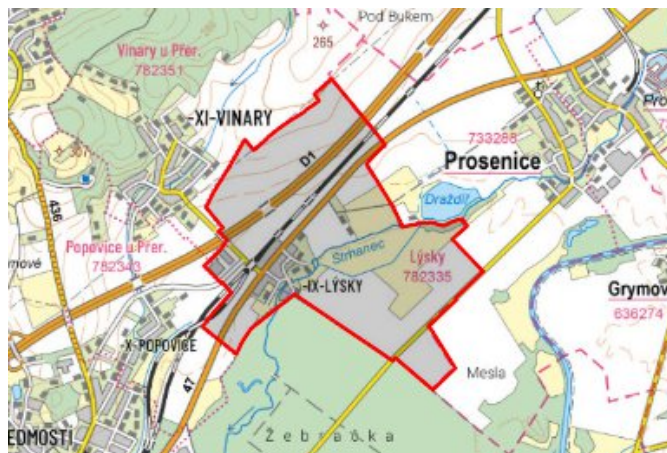


Přerov IX-Lýsky - 7109_036_09_41430

A. OBEC

Přerov

Číslo obce PRVKUK	0036
Kód obce PRVKUK	7109_036_09_41430
Kód obce	511382
Číslo ORP (ČSÚ) Název ORP	1996 (7109) Přerov
Číslo POU Název POU	3824 Přerov



Členění obce

Úplný kód části obce PRVKUK	Název části obce	Kód části obce PRVKUK	Kód části obce RÚIAN
CZ071.3808.7109.0036.09	Přerov IX-Lýsky	41430	414301

B. CHARAKTERISTIKA OBCE

B.1 Základní informace o obci

První písemná zmínka o obci se datuje rokem 1131.

Obec Lýsky se řadí počtem obyvatel mezi menší obecní části města Přerov.

Obec má svou občanskou vybavenost a dále plně využívá i ostatní občanské vybavenosti města, toto je popsáno u města Přerov.

B.2 Demografický vývoj

Bydlící obyvatelé	Počet bydlících obyvatel						
	2002	2005	2010	2015	2020	2025	2030
trvale bydlící	218	209	200	197	194	190	187
přechodně bydlící	0	0	0	0	0	0	0
celkem	218	209	200	197	194	190	187

C. VODOVODY

C.1 Počet obyvatel připojených na vodovod

Počet připojených obyvatel						
2002	2005	2010	2015	2020	2025	2030
199	200	200	190	187	183	180

C.2 Vodovody – popis stávajícího stavu

Potřeba vody z bilance

Popis současného zásobování pitnou vodou

Lýsky mají veřejný vodovod, který je v majetku i správě VaK Přerov, a.s. Jedná se o skupinový vodovod Přerov (Čekyně), který je zásoben ze dvou zdrojů a je pod tlakem VDJ Čekyně 1x5000 m³ s max. hlad. 277,0 m, z kterého je zásobována obec Lýsky.

Stáří a stav vodovodu: 1903 - 1970, 1975

Materiál a profil hl.řadů: LIT 250, AZC 100, PVC 100, PVC 80, SKL DN250

C.3 Vodovody – popis návrhového stavu

Stávající systém zásobování obce pitnou vodou je vyhovující a zůstane zachován i do budoucna. S výstavbou, či rozšiřováním vodovodní sítě se v řešeném období neuvažuje.

Vymezení zdrojů povrchových a podzemních vod uvažovaných pro účely úpravy na vodu pitnou

V rámci lokality území Lýsky není uvažován žádný zdroj vody pro účely úpravy na vodu pitnou.

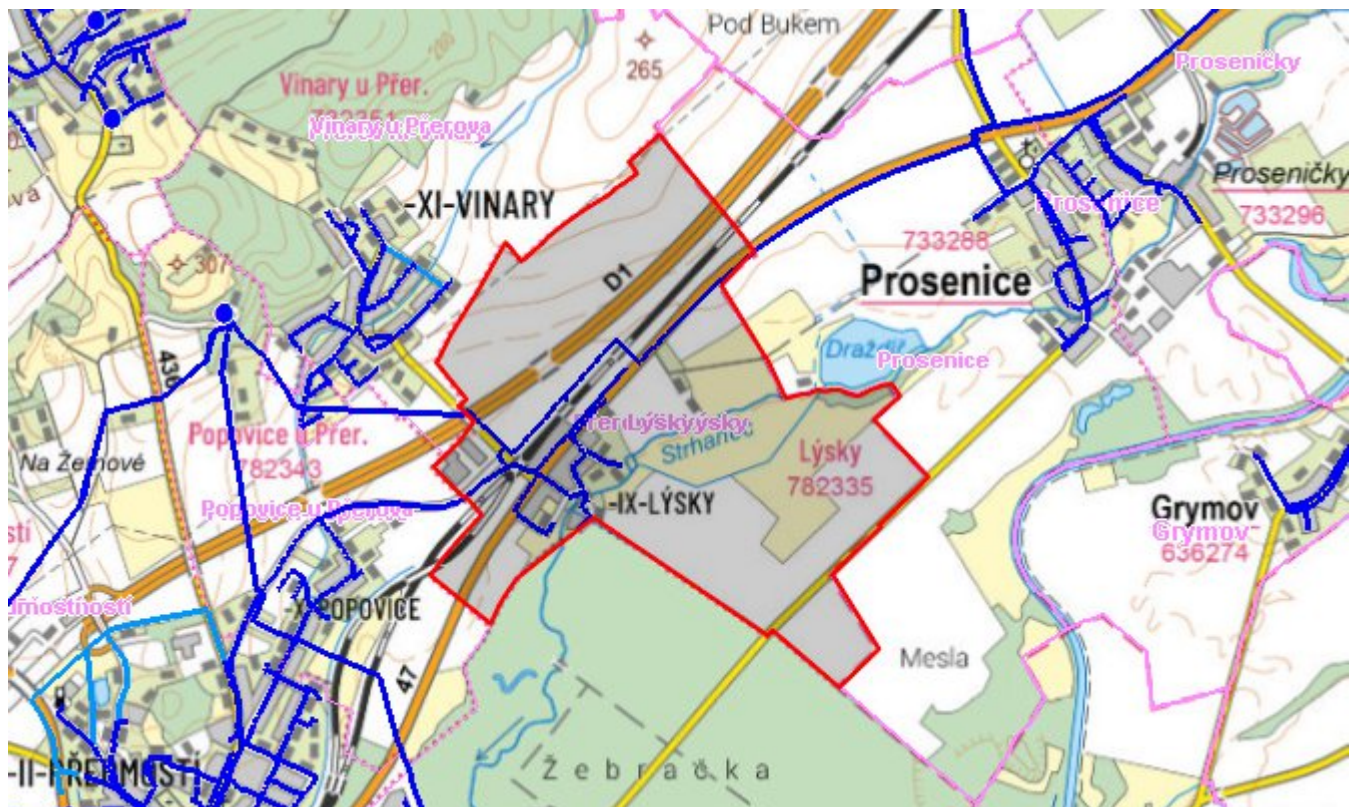
Časový harmonogram

V řešeném období se neuvažuje s výstavbou vodovodu.

C.4 Nouzové zásobování vodou za krizové situace

V obci je vybudován veřejný vodovod, v případě přerušení dodávky vody budou obyvatelé zásobeni individuálně z přistavených cisteren a balenou vodou. Minimální množství vody v době krizového zásobování pro obec je na první dva dny 1,5 m³/den a na další dny je to 4,0 m³/den.

Mapa



Bodové objekty

Ke kartě nejsou přiřazeny žádné bodové objekty typu vodovod

D. KANALIZACE A ČOV

D.1 Počet obyvatel připojených na ČOV

Počet připojených obyvatel						
2002	2005	2010	2015	2020	2025	2030
0	0	0	0	150	160	170

D.2 Kanalizace – popis stávajícího stavu

Základní údaje

Významní producenti odpadních vod

Odpadní vody od obyvatelstva.

Popis současného stavu odkanalizování a čištění OV

Městská část Lýsky leží severovýchodně od Přerova, z větší části na pravém břehu potoka Strkanec. Ze západu je obec ohraničena železniční tratí. Městská část leží ve vnějším PHO vodního zdroje - 2. stupně. V obci je vybudována stávající jednotná kanalizace, která odvádí odpadní vody z větší části obce. Stoky jsou vybudovány z betonových trub. Tato kanalizace, která byla vybudována v letech 1985-87, není v dobrém technickém stavu.

Splaškové odpadní vody od obyvatel jsou v 35 % shromažďovány v jímkách a vyváženy a v 65 % odvedeny do septiků s přepady do kanalizace.

D.3 Kanalizace – popis návrhového stavu

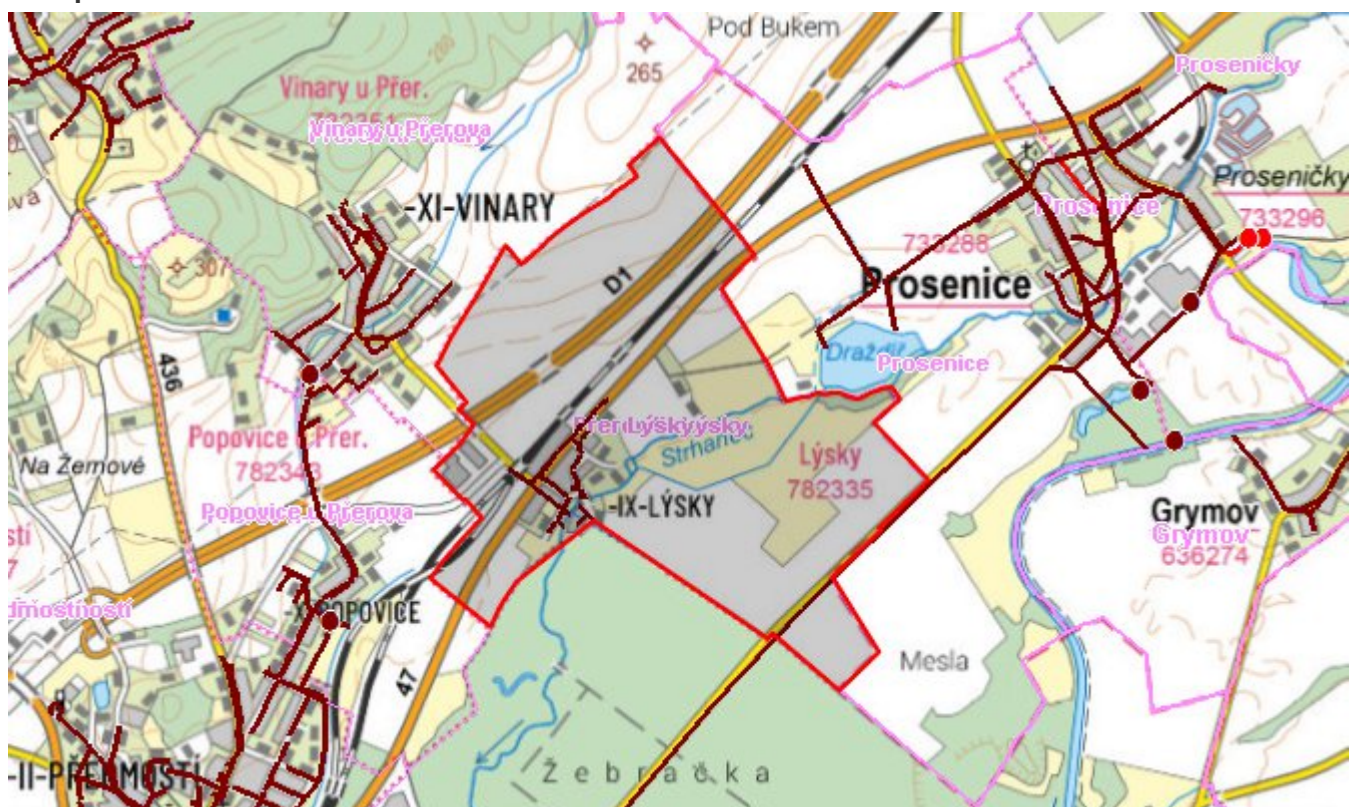
V městské části Lýsky bude vybudována nová splašková kanalizační síť (850 m stok DN 250), pod městskou částí nová čerpací stanice s výtlačkem v délce cca 1,8 km zaústěným do stávajícího kanalizačního přivaděče kanalizační sítě Přerova v ul. Lipnická.

Časový harmonogram

Výstavba kanalizace: dle finančních možností

Navržené technické řešení kanalizace se nepředpokládá k realizaci v rámci PRVKÚK do roku 2030 vzhledem k charakteru a velikosti městské části, které jsou dány tímto řešením, a ve vazbě na ekonomické možnosti. Aktualizace PRVKÚK nebo zpracování nového PRVKÚK může změnit navržené technické řešení ve vazbě na, v té době platné, právní předpisy v oblasti ochrany vod, odvádění a čištění odpadních vod.

Mapa



Bodové objekty

Ke kartě nejsou přiřazeny žádné bodové objekty typu kanalizace

E. EKONOMICKÁ ČÁST

Výpočet nákladů na výstavbu vodovodů a kanalizací byl proveden dle metodického pokynu MZe ČR, č.j. 401/2010-15000.

Předpokládané investiční náklady v letech 2015 - 2030 [tis. Kč]

Typ investice		
Vodovody	Kanalizace	Celkem
0,0	13 000,0	13 000,0

Mapa

