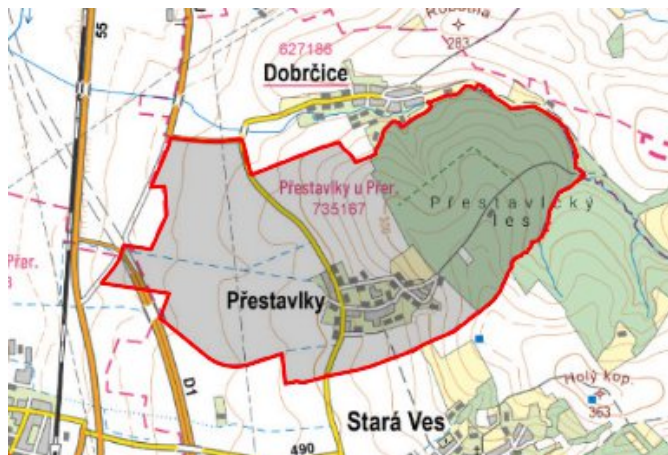


Přestavlky - 7109_037_01_13516

A. OBEC

Přestavlky

Číslo obce PRVKUK	0037
Kód obce PRVKUK	7109_037_01_13516
Kód obce	517224
Číslo ORP (ČSÚ) Název ORP	1996 (7109) Přerov
Číslo POU Název POU	3824 Přerov



Členění obce

Úplný kód části obce PRVKUK	Název části obce	Kód části obce PRVKUK	Kód části obce RÚIAN
CZ071.3808.7109.0037.01	Přestavlky	13516	135160

B. CHARAKTERISTIKA OBCE

B.1 Základní informace o obci

Přestavlky se nacházejí 8 km jižně od Přerova. Přestavlky vznikly asi ve stejném období jako většina okolních obcí. První písemná zmínka o nich je z roku 1358, avšak v seznamu památek okresu Olomouc je uveden rok 1275.

Obec se rozprostírá na ploše 365 ha a je položena v nadmořské výšce 243 m. Obec má vybudovanou občanskou vybavenost, je zde mateřská školka, zdravotnické pracoviště a další, není zde však pošta. V obci je zaveden plyn, vybudován vodovod, kanalizace je zde dešťová bez napojení na ČOV.

B.2 Demografický vývoj

Bydlící obyvatelé	Počet bydlících obyvatel						
	2002	2005	2010	2015	2020	2025	2030
trvale bydlící	251	251	250	268	275	282	289
přechodně bydlící	0	0	0	0	0	0	0
celkem	251	251	250	268	275	282	289

C. VODOVODY

C.1 Počet obyvatel připojených na vodovod

Počet připojených obyvatel						
2002	2005	2010	2015	2020	2025	2030
230	230	230	250	257	263	270

C.2 Vodovody – popis stávajícího stavu

Potřeba vody z bilance

Popis současného zásobování pitnou vodou

Obec Přestavky má veřejný vodovod, který je v majetku i správě VaK Přerov, a.s. Jedná se o skupinový vodovod Přerov, který je zásoben ze dvou zdrojů. Ze zdroje Troubky je z ÚV Troubky, která má dvoustupňové čištění je čerpána voda řadem OC 700 do hlavního vodojemu Švédské Šance 2x5000 m³ s max. hlad. 277,0 m n.m. Zásob. řad OC DN 500, který vede v souběhu s výtlačkem OC DN 700 neslouží svému účelu, je mimo provoz, využíván pouze jako odkalovací potrubí. TP je vedeno z vodojemu ŠŠ k přerušovací komoře Horní Moštěnice. Touto větví je zásobena část obce Horní Moštěnice, Vikoš, Bochoř, Lověšice, Věžky a jižní průmyslová část Přerova. Na 2. TP Přerova je napojena větev Pavlovice, větev Dřevohostice a větev Moštěnská. Moštěnská větev vede z vod. Švédské Šance 2x5000 m³ s max. hladinou 277,0 m n.m. přes ČS Přestavky až do vod. Stará Ves 400 m³ s max. hlad. 335,0 m n.m. Z tohoto vodojemu je gravitačně zásobena obec Přestavky, přičemž její spodní část je zásobena přes redukci tlaku. Stáří a stav vodovodu: 1986

Materiál a profil hl. řadů: AZC 80, 100 a PVC 80, 100

Materiál a profil hl. řadů: AZC 100, PVC 100

C.3 Vodovody – popis návrhového stavu

Stávající systém zásobování obce pitnou vodou je vyhovující a zůstane zachován i do budoucna. S výstavbou, či rozšiřováním vodovodní sítě se v řešeném období neuvažuje.

Vymezení zdrojů povrchových a podzemních vod uvažovaných pro účely úpravy na vodu pitnou

V rámci lokality území Přestavlký není uvažován žádný zdroj vody pro účely úpravy na vodu pitnou.

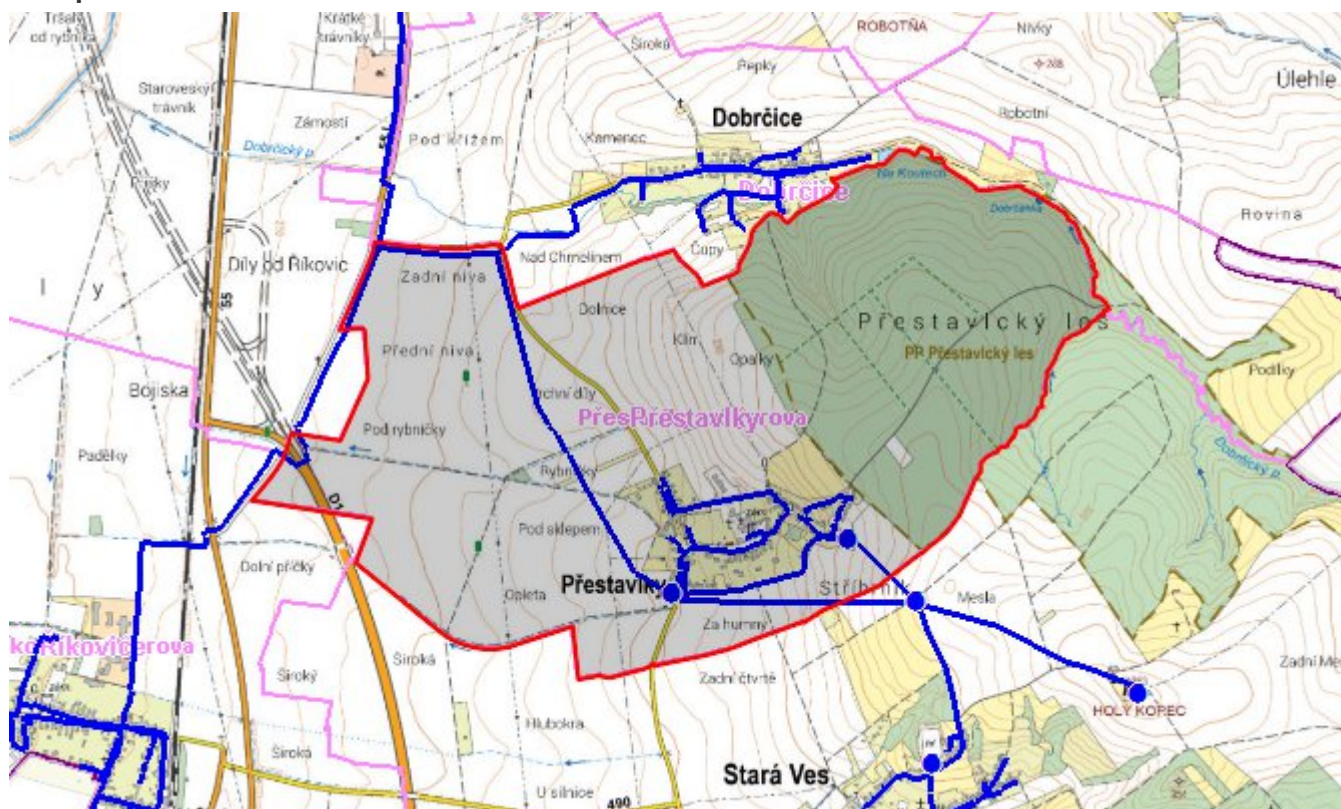
Časový harmonogram

V řešeném období se neuvažuje s výstavbou vodovodu.

C.4 Nouzové zásobování vodou za krizové situace

V obci je vybudován veřejný vodovod, v případě přerušení dodávky vody budou obyvatelé zásobeni individuálně z přistavených cisteren a balenou vodou. Minimální množství vody v době krizového zásobování pro obec je na první dva dny 1,5 m³/den a na další dny je to 4,5 m³/den.

Mapa



Bodové objekty

Typ	Stav	Identifikátor	Popis	Objem	Objem - popis	Usnesení
Čerpací stanice	Stav					UR/54/39/2018
Regulační stanice	Stav					UR/54/39/2018
Čerpací stanice	Stav					UR/54/39/2018
Regulační stanice	Stav					UR/54/39/2018

D. KANALIZACE A ČOV

D.1 Počet obyvatel připojených na ČOV

Počet připojených obyvatel						
2002	2005	2010	2015	2020	2025	2030
0	0	0	0	0	220	243

D.2 Kanalizace – popis stávajícího stavu

Základní údaje

Významní producenti odpadních vod

Odpadní vody od obyvatelstva.

Popis současného stavu odkanalizování a čištění OV

Obec Přestavlky nemá vlastní vodoteč, je zde pouze svodnice a řeka Moštěnka se nachází cca 4 km od obce. Obec se nachází v PHO vodního zdroje (Hanácká kyselka).

V Přestavlkách je vybudována pouze dešťová kanalizace pro celou obec. Je rozdělena na dva spádově oddělené celky, kanalizace obou končí v příkopu, kde se přitékající voda vsakuje.

Kanalizace v obci byla vybudována kolem r. 1920 a dále kolem r. 1980 z bet. trub DN 300 – 400 v celkové délce cca 3 205 m. Do kanalizace jsou napojeny odpadní vody od většiny obyvatel obce a to předčištěné v septicích. Část obyvatel má jímky na vyvážení.

D.3 Kanalizace – popis návrhového stavu

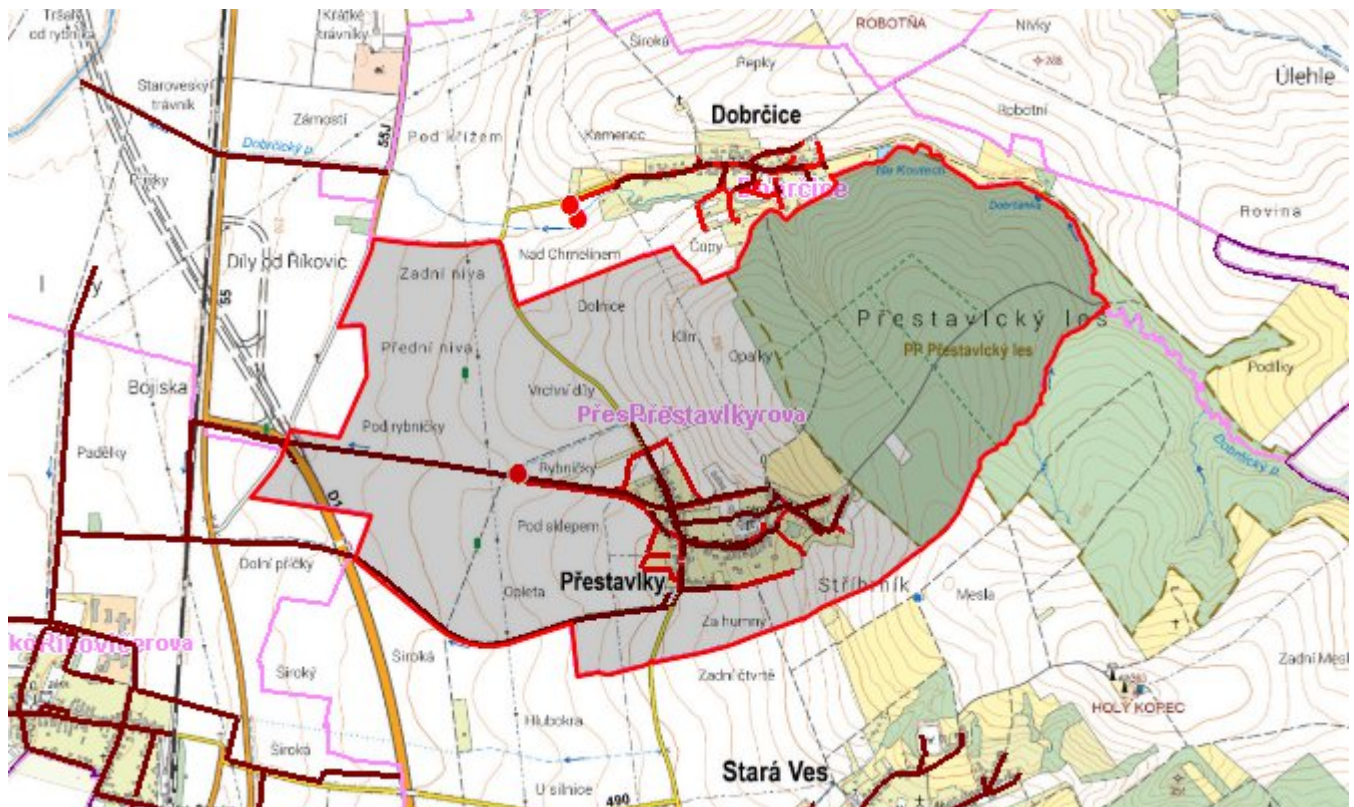
Výhledově je navržena nová kanalizace s ukončením na vlastní ČOV Přestavlky. V obci bude nově vybudována splašková kanalizační síť z trub DN 250 – 300 délky 4 060,60 m.

ČOV bude vybudována na západně od obce.

Časový harmonogram

Výstavba kanalizace a ČOV: do r. 2025

Mapa



Bodové objekty

Typ	Stav	Identifikátor	Popis	Kapacita	Kapacita - popis	Usnesení
ČOV	Návrh					UR/54/39/2018

E. EKONOMICKÁ ČÁST

Výpočet nákladů na výstavbu vodovodů a kanalizací byl proveden dle metodického pokynu MZe ČR, č.j. 401/2010-15000.

Předpokládané investiční náklady v letech 2015 - 2030 [tis. Kč]

Typ investice		
Vodovody	Kanalizace	Celkem
0,0	0,0	0,0

