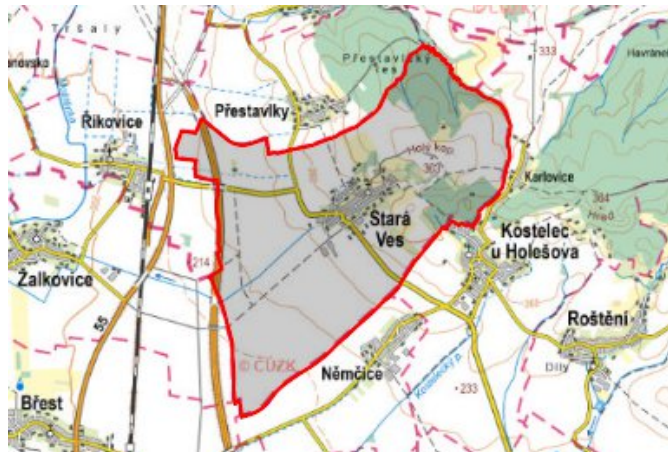


# Stará Ves - 7109\_045\_01\_15393

## A. OBEC

### Stará Ves

<b>Číslo obce PRVKUK</b>	0045
<b>Kód obce PRVKUK</b>	7109_045_01_15393
<b>Kód obce</b>	517887
<b>Číslo ORP (ČSÚ)</b> <b>Název ORP</b>	1996 (7109) Přerov
<b>Číslo POU</b> <b>Název POU</b>	3824 Přerov



## Členění obce

<b>Úplný kód části obce PRVKUK</b>	<b>Název části obce</b>	<b>Kód části obce PRVKUK</b>	<b>Kód části obce RÚIAN</b>
CZ071.3808.7109.0045.01	Stará Ves	15393	153931

## B. CHARAKTERISTIKA OBCE

### B.1 Základní informace o obci

Stará Ves ležící na svazích Holého kopce je nejjihnější osadou v okrese Přerov. První písemná zmínka o obci je z roku 1261. Obec se rozprostírá na ploše 932 ha a je položena v nadmořské výšce okolo 270 m. V obci je základní škola pro 1-5 ročník, sportovní zařízení, je zde pošta, zdravotní středisko. Obec má vybudován vodovod, plyn a jednotnou kanalizaci (dešťovou a splaškovou). V obci je evidováno cca 83 podnikatelských subjektů, je zde zaznamenáván rozvoj individuální výstavby rodinných domků. Očekává se mírný nárůst v počtu obyvatel v této obci.

## B.2 Demografický vývoj

Bydlící obyvatelé	Počet bydlících obyvatel						
	2002	2005	2010	2015	2020	2025	2030
trvale bydlící	585	598	610	616	640	665	690
přechodně bydlící	0	0	0	0	0	0	0
<b>celkem</b>	<b>585</b>	<b>598</b>	<b>610</b>	<b>616</b>	<b>640</b>	<b>665</b>	<b>690</b>

## C. VODOVODY

### C.1 Počet obyvatel připojených na vodovod

Počet připojených obyvatel						
2002	2005	2010	2015	2020	2025	2030
520	535	550	561	582	605	628

### C.2 Vodovody – popis stávajícího stavu

#### Potřeba vody z bilance

#### Popis současného zásobování pitnou vodou

Obec Stará Ves má veřejný vodovod, který je v majetku i správě VaK Přerov, a.s. - provoz Přerov. Jedná se o skupinový vodovod Přerov, který je zásoben ze dvou zdrojů. Ze zdroje Troubky je z ÚV Troubky, která má dvoustupňové čištění je čerpána voda řadem OC 700 do hlavního vodojemu Švédské Šance 2x5000 m<sup>3</sup> s max. hlad. 277,0 m n.m. Zásob. řad OC DN 500, který vede v souběhu s výtlačkem OC DN 700 neslouží svému účelu, je mimo provoz. 1. TP je vedeno z vodojemu ŠŠ k přerušovací komoře Horní Moštěnice. Touto větví je zásobena část obce Horní Moštěnice, Vlkoš, Bochoř, Lověšice, Věžky a jižní průmyslová část Přerova. Na 2. TP Přerova je napojena větev Pavlovice, větev Dřevohostice a větev Moštěnská. Moštěnská větev vede z vod. Švédské Šance 2x5000 m<sup>3</sup> s max. hladinou 277,0 m n.m. přes ČS Přestavky až do vod. Stará Ves 1x 400 m<sup>3</sup> s max. hlad. 335,0 m n.m. Po trase je z této větve odbočkou PVC 160 gravitačně zásobena obec Říkovice. Z tohoto vodojemu je gravitačně zásobena obec Stará Ves, přičemž její dolní část je zásobena přes redukcí tlaku (přerušovací komoru). V čerpací stanici vodojemu Stará Ves je voda dále čerpána do vodojemu Karlovice 1x150 m<sup>3</sup> s max. hlad. 362,50 m n.m, odkud je zásobena obec Karlovice, která je v okr. Kroměříž a je ve správě VaKu Kroměříž. Okres Přerov odtud dotuje okr. Kroměříž pitnou vodou v množství cca 200 m<sup>3</sup>/den.

Stáří a stav vodovodu: 1985

Materiál a profil hl. řadů: LT100, PE 50, 100 , AZC 80, 100



## Bodové objekty

Typ	Stav	Identifikátor	Popis	Objem	Objem - popis	Usnesení
Regulační stanice	Stav					UR/54/39/2018
Vodojem	Stav					UR/54/39/2018
Vodojem	Stav					UR/54/39/2018
Regulační stanice	Stav					UR/54/39/2018
Vodojem	Stav					UR/54/39/2018
Vodojem	Stav					UR/54/39/2018

## D. KANALIZACE A ČOV

### D.1 Počet obyvatel připojených na ČOV

Počet připojených obyvatel						
2002	2005	2010	2015	2020	2025	2030
495	518	540	561	582	605	628

### D.2 Kanalizace – popis stávajícího stavu

#### Základní údaje

#### Významní producenti odpadních vod

Odpadní vody od obyvatelstva.

#### Popis současného stavu odkanalizování a čištění OV

Přímým recipientem vod z obce je místní vodoteč, strouha s názvem Rumza, která se pod obcí Žalkovice vlévá do říčky Moštěnky.

V celé obci je vybudována soustavná jednotná kanalizační síť, do níž jsou napojeny splaškové vody od obyvatel (cca 35 rodinných domů přepady ze septiků), dešťové vody, ale i meliorační či prameništní vody. Hlavní páteřní sběrač DN 800 délky 850 m je vybudován v plastu, ostatní kanalizační síť DN 300 - 1000 byla vybudována z betonových trub před cca 60 - 100 lety. Tato síť je v havarijním stavu. Část obyvatel obce má žumpy na vyvážení. V obci je vybudována nová mechanicko-biologická čistírna odpadních vod. Kapacita ČOV (600 EO) je 90 m<sup>3</sup>/d. Vyústní objekt je zaústěn do potoka Rumza.

Údaje o stávající kanalizaci

délka kanalizační sítě 5 140 m

ČOV (600 EO) 90,0 m<sup>3</sup>/d

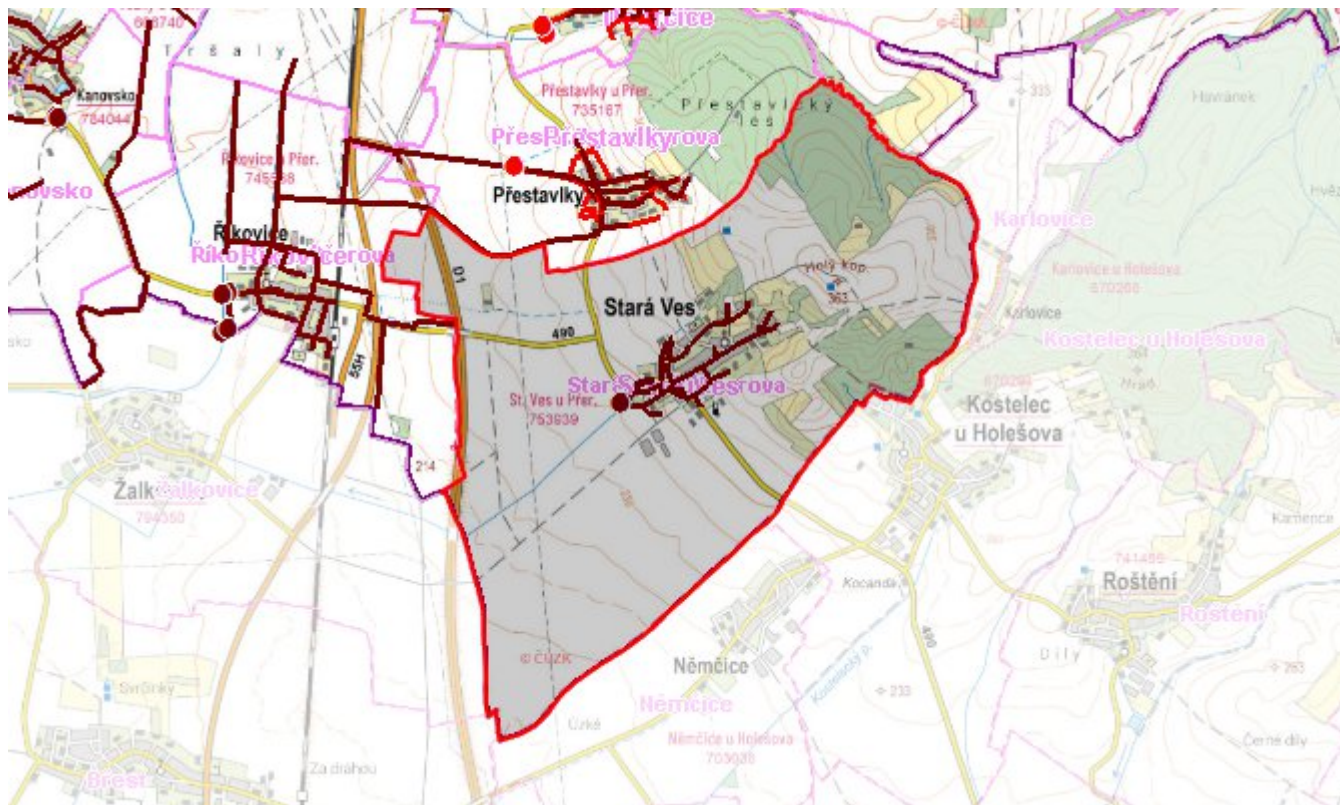
## D.3 Kanalizace – popis návrhového stavu

Stávající systém odkanalizování obce zůstane zachován i do budoucna. Ve výhledovém období je navržena postupná rekonstrukce starších nevyhovujících úseků kanalizace v délce cca 4 500 m.

### Časový harmonogram

Rekonstrukce kanalizace: dle finančních možností

## Mapa



## Bodové objekty

Typ	Stav	Identifikátor	Popis	Kapacita	Kapacita - popis	Usnesení
ČOV	Stav					UR/54/39/2018

## E. EKONOMICKÁ ČÁST

Výpočet nákladů na výstavbu vodovodů a kanalizací byl proveden dle metodického pokynu MZe ČR, č.j. 401/2010-15000.

Předpokládané investiční náklady v letech 2015 - 2030 [tis. Kč]

Typ investice		
Vodovody	Kanalizace	Celkem

