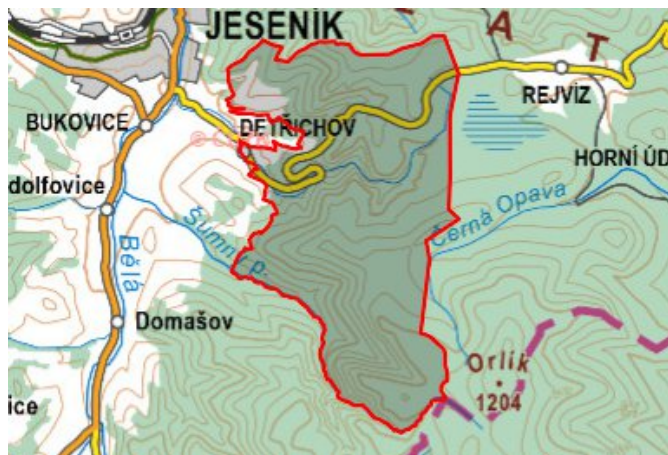


Dětrichov - 7102_001_03_05890

A. OBEC

Jeseník

Číslo obce PRVKUK	0001
Kód obce PRVKUK	7102_001_03_05890
Kód obce	536385
Číslo ORP (ČSÚ) Název ORP	2062 (7102) Jeseník
Číslo POU Název POU	3930 Jeseník



Členění obce

Úplný kód části obce PRVKUK	Název části obce	Kód části obce PRVKUK	Kód části obce RÚIAN
CZ071.3811.7102.0001.03	Dětrichov	05890	58904

B. CHARAKTERISTIKA OBCE

B.1 Základní informace o obci

Místní část Dětrichov leží cca 1,5 km jihovýchodním směrem od města Jeseník v údolí Vrchovištního potoka. Zástavbou sídla prochází silnice II /453 Jeseník - Revíz - Zlaté Hory. Dětrichovským protéká západním směrem Vrchovištní potok.

Stávající zástavba je v obci roztroušena podél Vrchovištního potoka, silnice II /453 Jeseník - Revíz - Zlaté Hory a po okolních úbočích. Zástavba je rozložena v nadmořských výškách 610 - 480 m.n.m.

B.2 Demografický vývoj

Bydlící obyvatelé	Počet bydlících obyvatel						
	2002	2005	2010	2015	2020	2025	2030
trvale bydlící	120	119	117	143	144	149	153
přechodně bydlící	102	119	135	140	140	140	140
celkem	222	238	252	283	284	289	293

C. VODOVODY

C.1 Počet obyvatel připojených na vodovod

Počet připojených obyvatel						
2002	2005	2010	2015	2020	2025	2030
0	0	0	136	140	140	145

C.2 Vodovody – popis stávajícího stavu

Potřeba vody z bilance

Viz vodovod Jeseník

Popis současného zásobování pitnou vodou

V místní části Dětrichov je vybudován vodovod, který je napojen na přivaděč vody z ÚV Adolfovice. Vzhledem k výškovému rozložení zástavby v sídle je vybudována čerpací stanice (Qč = 1,42 l/s, Hdop = 154 m), která čerpá vodu výtlačným řadem dl. 1400m do vodojemu Seč 2 x 50 m³ (627,50 – 624,75). Z vodojemu vede rozvodná vodovodní síť délky 4,170 km. Na vodovodní síti jsou osazeny tři redukční ventily za účelem snížení hydrostatického tlaku. Zásobování je řešeno v rámci čtyř tlakových pásem. I.tlakové pásmo je dáno polohou řídicího vodojemu Dětrichov. Ostatní tlaková pásma jsou dána umístěním redukčních armatur.

C.3 Vodovody – popis návrhového stavu

Stávající stav zásobování vodou je vyhovující a zůstane zachován i do budoucna. V řešeném období se předpokládá pouze s rekonstrukcí nevyhovujících úseků vodovodu a s rozšířením vodovodní sítě dle finančních možností

Vymezení zdrojů povrchových a podzemních vod uvažovaných pro účely úpravy na vodu pitnou

V rámci místní části Dětrichov není uvažován žádný zdroj pro účely úpravy na pitnou vodu .

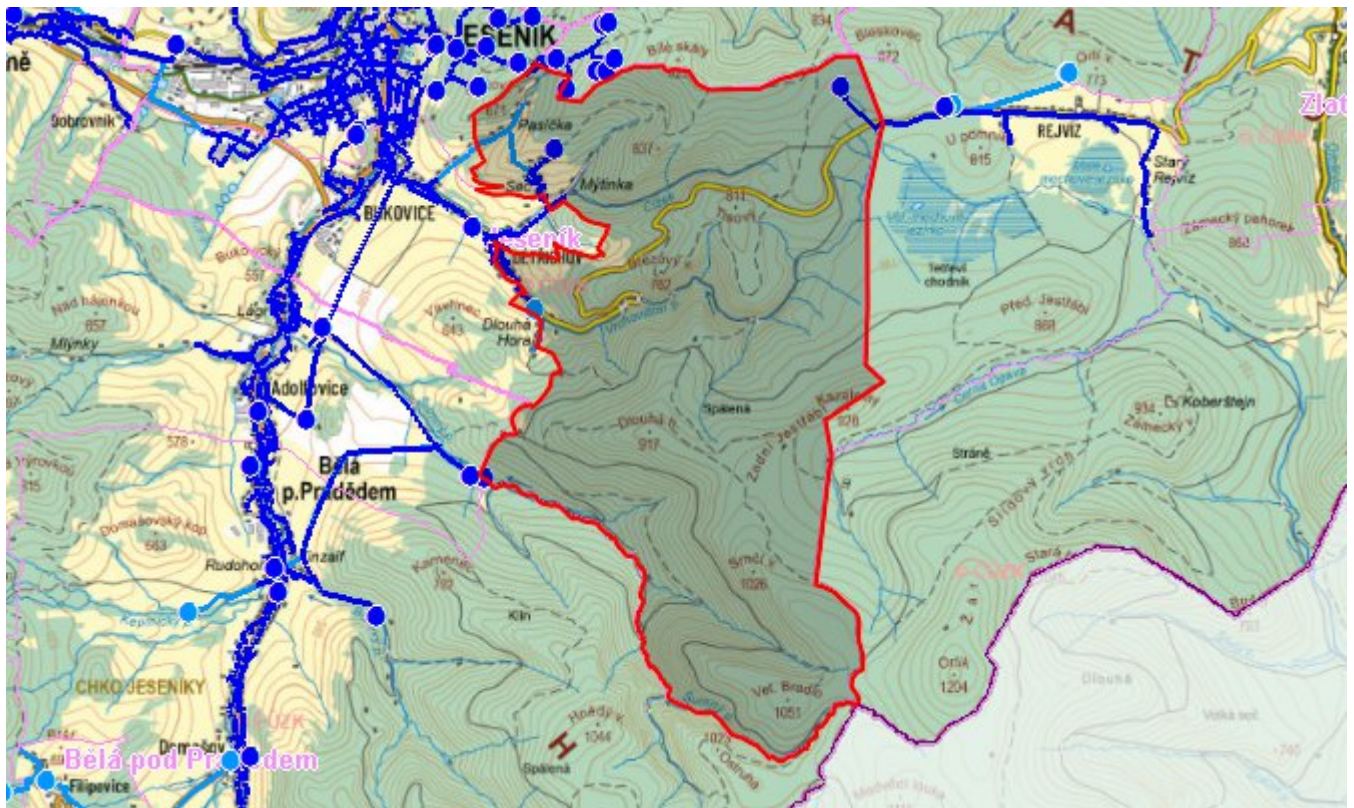
Časový harmonogram

Rekonstrukce vodovodu průběžně dle potřeby. Rozšíření vodovodu dle finančních možností.

C.4 Nouzové zásobování vodou za krizové situace

Vodovod je zdrojově napojen na SV Jeseník-Mikulovice. V případě přerušení dodávky pitné vody v přivaděči ÚV Adolfovice – Jeseník popřípadě výpadku ČS Dětrichov budou obyvatelé odkázáni na individuální zdroje zásobování.

Mapa



Bodové objekty

Typ	Stav	Identifikátor	Popis	Objem	Objem - popis	Usnesení
Vodní zdroj	Stav					UR/54/39/2018
Vodní zdroj	Stav					UR/54/39/2018
Vodní zdroj	Stav					UR/54/39/2018
Vodní zdroj	Stav					UR/54/39/2018
Vodojem	Stav					UR/54/39/2018
Automatická čerpací stanice	Návrh					UR/54/39/2018

D. KANALIZACE A ČOV

D.1 Počet obyvatel připojených na ČOV

Počet připojených obyvatel						
2002	2005	2010	2015	2020	2025	2030
0	0	117	135	135	140	144

D.2 Kanalizace – popis stávajícího stavu

Základní údaje

Významní producenti odpadních vod

V obci není žádný průmyslový podnik s větším počtem zaměstnanců či produkující odpadní vody z výroby.

Popis současného stavu odkanalizování a čištění OV

V Dětrichově je vybudovaná kanalizace DN 250 dl. cca 3500m, která je napojena na kanalizační síť města Jeseník. Odpadní vody jsou z celého systému likvidovány na ČOV Česká Ves (41 667 EO).

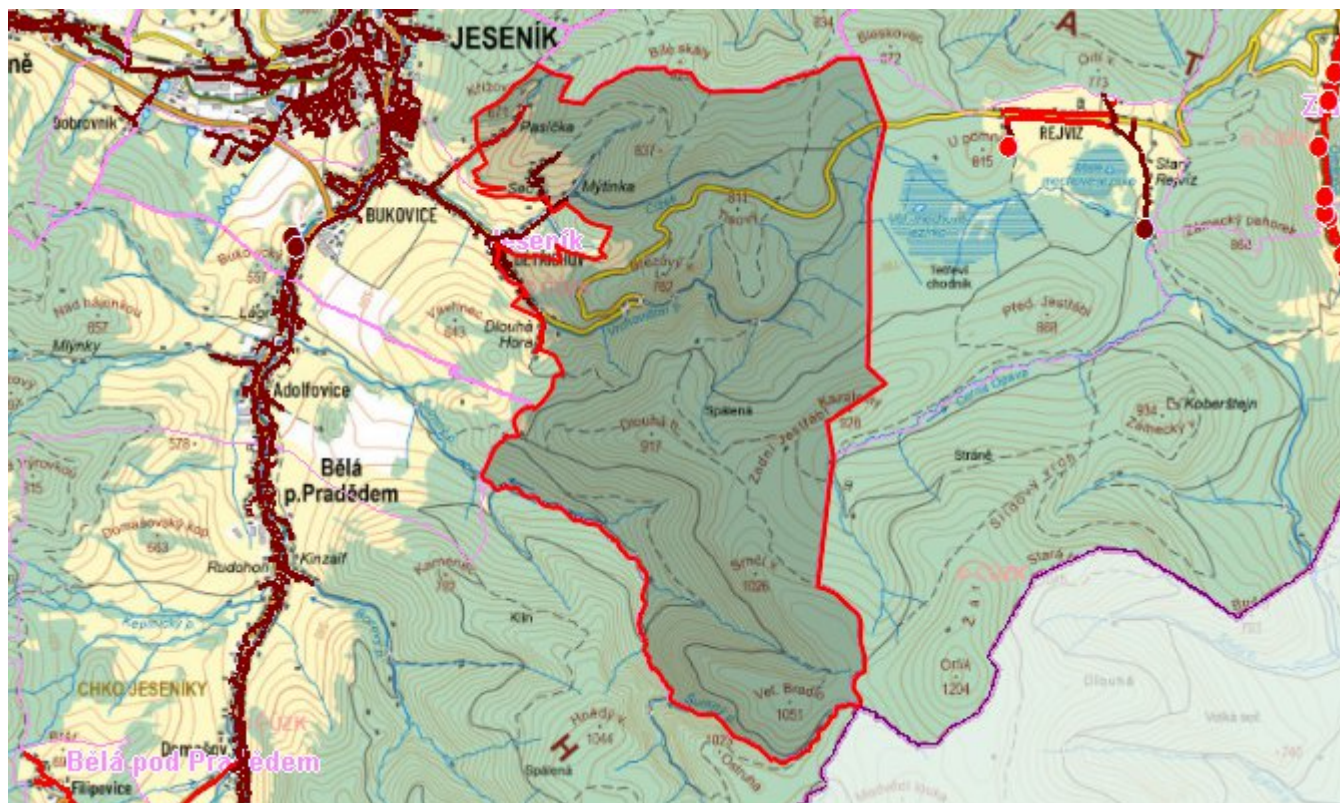
D.3 Kanalizace – popis návrhového stavu

Stávající stav odkanalizování a likvidace odpadních vod je vyhovující a zůstane zachován i do budoucna. Rozšíření kanalizace dle finančních možností.

Časový harmonogram

Uvažuje se s rozšířením kanalizace dle finančních možností.

Mapa



Bodové objekty

Ke kartě nejsou přiřazeny žádné bodové objekty typu kanalizace

E. EKONOMICKÁ ČÁST

Výpočet nákladů na výstavbu vodovodů a kanalizací byl proveden dle metodického pokynu MZe ČR, č.j. 401/2010-15000.

Předpokládané investiční náklady v letech 2015 - 2030 [tis. Kč]

Typ investice		
Vodovody	Kanalizace	Celkem
0,0	3 000,0	3 000,0

Mapa

