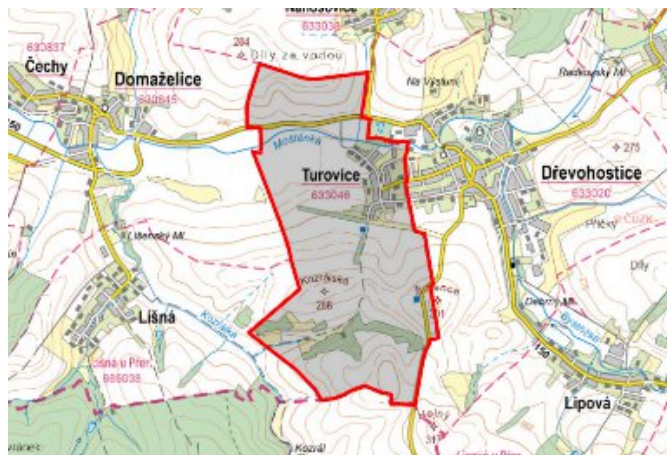


Turovice - 7109_052_01_03304

A. OBEC

Turovice

Číslo obce PRVKUK	0052
Kód obce PRVKUK	7109_052_01_03304
Kód obce	552836
Číslo ORP (ČSÚ) Název ORP	1996 (7109) Přerov
Číslo POU Název POU	3824 Přerov



Členění obce

Úplný kód části obce PRVKUK	Název části obce	Kód části obce PRVKUK	Kód části obce RÚIAN
CZ071.3808.7109.0052.01	Turovice	03304	33049

B. CHARAKTERISTIKA OBCE

B.1 Základní informace o obci

Turovice leží v těsném sousedství Dřevohostic. V jejím katastru o 360 ha protéká potok Moštěnka. Nejstarší zpráva o obci pochází z roku 1365. Ve vsi funguje jeden hostinec. Farností, matrikou, poštou, základní a mateřskou školou patří obec k Dřevohosticím.

Obec se rozprostírá na ploše 362 ha a je položena v nadmořské výšce okolo 238 m. Obec má vybudovanou občanskou vybavenost a infrastrukturu. V obci je vodovod, plyn a kanalizaci jen dešťovou. V obci je rozvoj podnikání, je zde evidováno na 30 podnikatelských subjektů. Obec do výhledu roku 2015 neuvažuje s nárůstem v počtu obyvatel, není zde rozvoj výstavby, jen individuální výstavba rodinných domků.

B.2 Demografický vývoj

Bydlící obyvatelé	Počet bydlících obyvatel						
	2002	2005	2010	2015	2020	2025	2030
trvale bydlící	223	222	220	217	212	208	203
přechodně bydlící	0	0	0	0	0	0	0
celkem	223	222	220	217	212	208	203

C. VODOVODY

C.1 Počet obyvatel připojených na vodovod

Počet připojených obyvatel						
2002	2005	2010	2015	2020	2025	2030
200	200	200	206	201	198	193

C.2 Vodovody – popis stávajícího stavu

Potřeba vody z bilance

Popis současného zásobování pitnou vodou

Obec má vodovod, který je v majetku i správě VaK Přerov, a.s. Vodovod je součástí skupinového vodovodu Přerov - větev Dřevohostice. Zdrojem je prameniště s ÚV Troubky, odkud je voda čerpána do vodojemu Švédské Šance 2x5000 m³ s max. hlad. 277,0 m n.m. Odtud je gravitačně z přívodního řadu větve Moštěnice-Želatovice, odbočkou v Prusích z AZC 250 vedena přes Domaželice a Turovice, kde je přečerpávána do vodojemu Šibence 2x250 m³ s max. hlad. 298,95 m n.m. Z tohoto vodojemu je obec Turovice gravitačně zásobena přívodním řadem z PVC DN 200.

Stáří a stav vodovodu: 1991

Materiál a profil hl. řadů: PVC 80-200

C.3 Vodovody – popis návrhového stavu

Stávající systém zásobování obce pitnou vodou je vyhovující a zůstane zachován i do budoucna. S výstavbou, či rozšiřováním vodovodní sítě se v řešeném období neuvažuje.

Vymezení zdrojů povrchových a podzemních vod uvažovaných pro účely úpravy na vodu pitnou

V rámci lokality území Turovice není uvažován žádný zdroj vody pro účely úpravy na vodu pitnou.

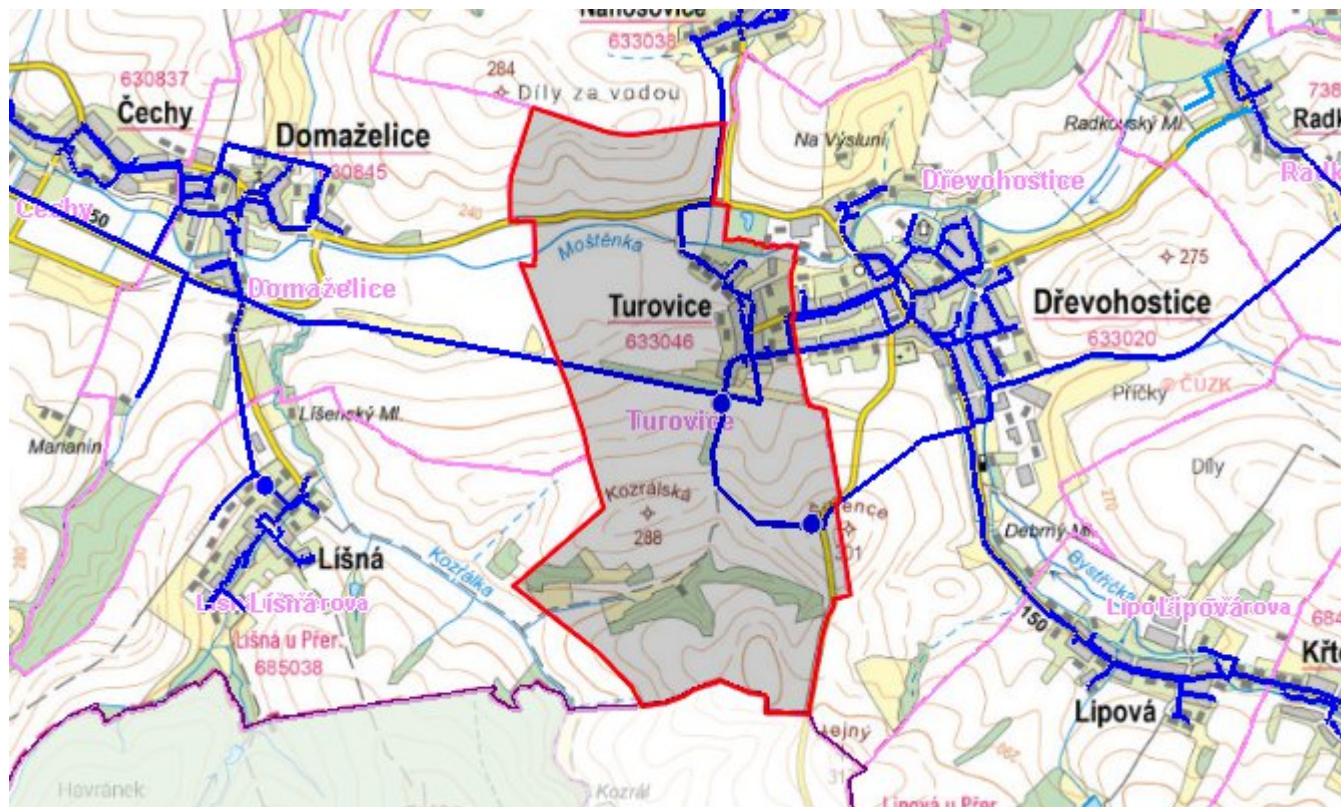
Časový harmonogram

V řešeném období se neuvažuje s výstavbou vodovodu.

C.4 Nouzové zásobování vodou za krizové situace

V obci je vybudován veřejný vodovod, v případě přerušení dodávky vody budou obyvatelé zásobeni individuálně z přistavených cisteren a balenou vodou. Minimální množství vody v době krizového zásobování pro obec je na první dva dny 1 m³/den a na další dny je to 3 m³/den.

Mapa



Bodové objekty

Typ	Stav	Identifikátor	Popis	Objem	Objem - popis	Usnesení
Čerpací stanice	Stav					UR/54/39/2018
Vodojem	Stav					UR/54/39/2018
Čerpací stanice	Stav					UR/54/39/2018
Vodojem	Stav					UR/54/39/2018

D. KANALIZACE A ČOV

D.1 Počet obyvatel připojených na ČOV

Počet připojených obyvatel						
2002	2005	2010	2015	2020	2025	2030
0	0	0	0	0	198	193

D.2 Kanalizace – popis stávajícího stavu

Základní údaje

Významní producenti odpadních vod

Odpadní vody od obyvatelstva.

Popis současného stavu odkanalizování a čištění OV

Obec Turovice leží na levém břehu Moštěnky a prakticky navazuje na obec Dřevohostice.

V obci je stávající jednotná kanalizační síť, byla vybudována před cca 30 lety z betonových trub DN 300 - 600. Do kanalizace jsou napojeny splaškové odpadní vody od obyvatel po předchozím předčištění v septicích. Kanalizace není ukončena ČOV. Tento stav není v souladu s právním řádem, proto je nutné zajistit čištění OV na ČOV.

Údaje o stávající kanalizaci

délka sítě DN 300 - 800 1 260 m

D.3 Kanalizace – popis návrhového stavu

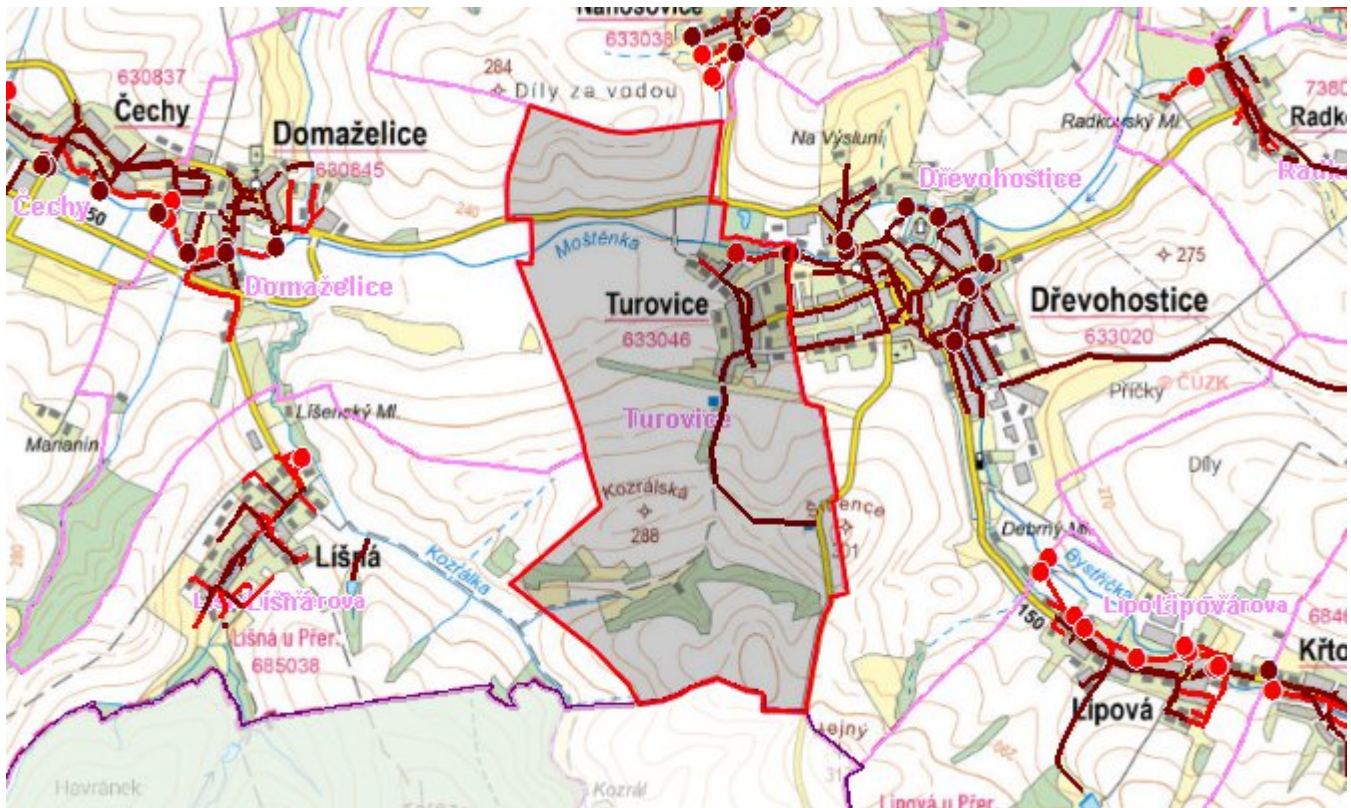
V obci Turovice je vybudována jednotná kanalizační síť, která však není ukončena ČOV. Vzhledem k blízkosti obce Dřevohostice budou OV čištěny na ČOV Dřevohostice. V obci bude vybudováno cca 600 m nové kanalizace DN 300 - 400 + ČS, která zajistí dopravu OV do kanalizační sítě Dřevohostic.

Alternativně se v obci uvažuje o výstavbě samostatné ČOV pod obcí.

Časový harmonogram

Výstavba kanalizace: dle finančních možností

Mapa



Bodové objekty

Typ	Stav	Identifikátor	Popis	Kapacita	Kapacita - popis	Usnesení
Čerpací stanice	Návrh					UR/54/39/2018

E. EKONOMICKÁ ČÁST

Výpočet nákladů na výstavbu vodovodů a kanalizací byl proveden dle metodického pokynu MZe ČR, č.j. 401/2010-15000.

Předpokládané investiční náklady v letech 2015 - 2030 [tis. Kč]

Typ investice		
Vodovody	Kanalizace	Celkem
0,0	5 500,0	5 500,0

Mapa

