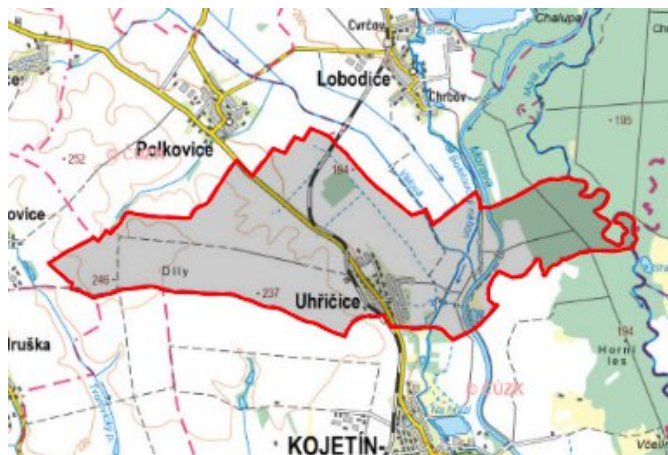


# Uhřičice - 7109\_053\_01\_17338

## A. OBEC

### Uhřičice

<b>Číslo obce PRVKUK</b>	0053
<b>Kód obce PRVKUK</b>	7109_053_01_17338
<b>Kód obce</b>	552879
<b>Číslo ORP (ČSÚ)</b> <b>Název ORP</b>	1996 (7109) Přerov
<b>Číslo POU</b> <b>Název POU</b>	3808 Kojetín



### Členění obce

<b>Úplný kód části obce PRVKUK</b>	<b>Název části obce</b>	<b>Kód části obce PRVKUK</b>	<b>Kód části obce RÚIAN</b>
CZ071.3808.7109.0053.01	Uhřičice	17338	173380

## B. CHARAKTERISTIKA OBCE

### B.1 Základní informace o obci

Uhřičice leží v jižní části bývalého okresu Přerov, na pravém břehu řeky Moravy ve vzdálenosti 20 km od okresního města, 200 m nad mořem, na silnici II/437 spojující Olomouc a Prostějov s Kroměříží a Zlínem. Nejbližší město Kojetín je vzdáleno 2 km, přímé autobusové spojení na Kojetín, Kroměříž, Zlín, Olomouc, Tovačov, Prostějov a ČD z Kojetína na Brno, Přerov, Ostravu.

Řeky Morava, Valová, Boleloucký náhon, Strž a lesní rameno Bečvy spolu se zatopeným bývalým pískovištěm, hájek Čvachůvka se studánkou a lány intenzivně obdělávané půdy dodávají krajině mimořádnou zajímavost.

V obci jsou dvě pohostinství, tři obchody se smíšeným zbožím. Lékař, policie a veškeré služby jsou dostupné v Kojetíně. V obci je minimální možnost zaměstnání. Většina obyvatel dojíždí za prací do nejbližších měst. Obec má zpracován Územní plán, strategický plán rozvoje v rámci mikroregionu. Je vybudován vodovod, rekonstruován rozvod el.energie, obec je plynofikována.

## B.2 Demografický vývoj

Bydlící obyvatelé	Počet bydlících obyvatel						
	2002	2005	2010	2015	2020	2025	2030
trvale bydlící	595	603	610	579	614	622	630
přechodně bydlící	0	0	0	0	0	0	0
<b>celkem</b>	<b>595</b>	<b>603</b>	<b>610</b>	<b>579</b>	<b>614</b>	<b>622</b>	<b>630</b>

## C. VODOVODY

### C.1 Počet obyvatel připojených na vodovod

Počet připojených obyvatel						
2002	2005	2010	2015	2020	2025	2030
595	603	610	492	522	529	536

### C.2 Vodovody – popis stávajícího stavu

#### Potřeba vody z bilance

#### Popis současného zásobování pitnou vodou

Obec Uhřetice má veřejný vodovod, který je v majetku i ve správě VaK Přerov, a.s. Jedná se o skupinový vodovod Kojetín, který je zásoben ze dvou zdrojů:

- prvním zdrojem jsou tři studny v Klopotovicích (okres Prostějov) s čerpací stanicí,
- druhým zdrojem jsou dvě jezera a prameniště Troubky s úpravnou vody v Troubkách.

Z obou zdrojů se čerpá do rozdělovacího vodojemu Polkovice, objemu 2x1500 m<sup>3</sup>, max. hladina 254,50 m n.m.

Výtlačky z Klopotovic AC DN300, z Troubek LT DN250, PVC DN200. Z tohoto vodojemu je obec Uhřetice gravitačně zásobena odbočkou DN 150 z větve: vodojem Polkovice - Kojetín DN 250.

Stáří a stav vodovodu:

Materiál a profil hl. řadů: AZC DN 150, 100, 80 a PE DN 50



## D. KANALIZACE A ČOV

### D.1 Počet obyvatel připojených na ČOV

Počet připojených obyvatel						
2002	2005	2010	2015	2020	2025	2030
0	0	0	492	522	529	536

### D.2 Kanalizace – popis stávajícího stavu

#### Základní údaje

#### Významní producenti odpadních vod

Odpadní vody od obyvatelstva.

#### Popis současného stavu odkanalizování a čištění OV

Obec Uhřetice leží cca 700 m od pravého břehu Moravy. Kolem obce protéká řeka Valová (která zde ústí do Moravy) a Boleloucký náhon.

V obci je vubudovaná splašková kanalizace z roku 2015, která je tvořena gravitačními a tlakovými stokami s 10 ks ČS. Délka stokové sítě je 5858 m, z toho 3161 m gravitační kanalizace a 2697 m tlakové kanalizace. Odpadní vody jsou odváděny na ČOV Kojetín. Původní kanalizace v obci byla postavena v r. 1934 z betonových trub DN 300 – 600 v celkové délce 2 820 m. Tato slouží jako dešťová a je na několika místech vyústěná do místních vodotečí a do otevřeného příkopu.

Povodně v létě roku 1997 zasáhly severní část obce a způsobily zanešení dešťové kanalizace.

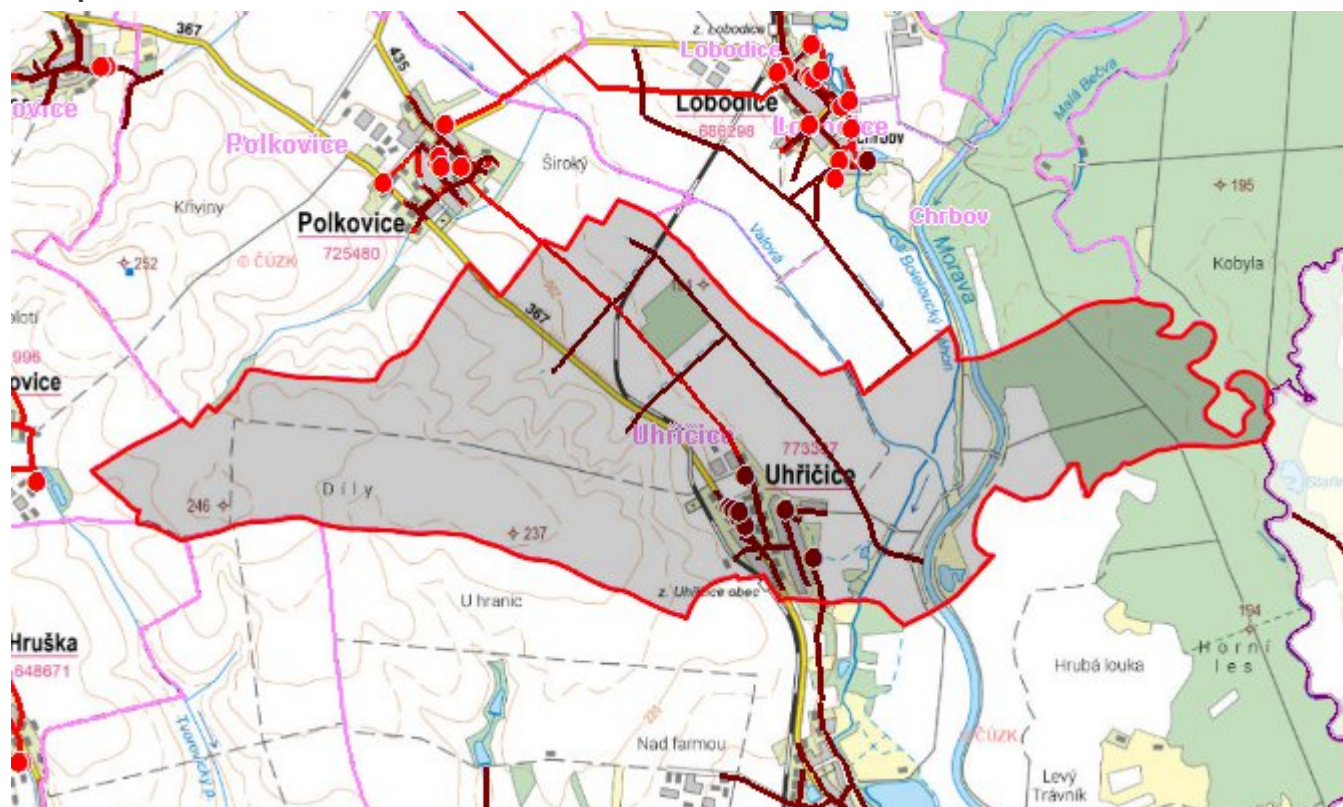
### D.3 Kanalizace – popis návrhového stavu

Stávající systém odkanalizování obce je vyhovující a zůstane zachován i do budoucna. S výstavbou, či rozšiřováním kanalizace se v řešeném období neuvažuje. V řešeném období budou na stokovou síť napojeny kanalizačním výtlakem obce Lobodice, Oplocany a Polkovice.

#### Časový harmonogram

V řešeném období se neuvažuje s výstavbou kanalizace.

# Mapa





## Předpokládané investiční náklady v letech 2015 - 2030 [tis. Kč]

Typ investice		
Vodovody	Kanalizace	Celkem
0,0	11 100,0	11 100,0

## Mapa

