

# Štarnov - 7110\_016\_01\_16316

## A. OBEC

### Štarnov

Číslo obce PRVKUK	0016
Kód obce PRVKUK	7110_016_01_16316
Kód obce	552011
Číslo ORP (ČSÚ) Název ORP	1911 (7110) Šternberk
Číslo POU Název POU	3735 Šternberk



### Členění obce

Úplný kód části obce PRVKUK	Název části obce	Kód části obce PRVKUK	Kód části obce RÚIAN
CZ071.3805.7110.0016.01	Štarnov	16316	163163

## B. CHARAKTERISTIKA OBCE

### B.1 Základní informace o obci

Řešené území se nachází severně od okresního města mezi Šternberkem a Olomoucí. Dopravně je obec napojena st. silnicemi III. tř. na silnici I/46 Olomouc – Šternberk. Štarnovem prochází žel. trať Olomouc – Šternberk. Zástavbou protéká potok Aleš ústící do Grygavy.

Stávající zástavba se rozkládá v nadmořských výškách 223-228 m n.m

Obec leží v pásmu CHOPAV.

### B.2 Demografický vývoj

Bydlící obyvatelé	Počet bydlících obyvatel						
	2002	2005	2010	2015	2020	2025	2030
trvale bydlící	579	580	580	729	711	742	772
přechodně bydlící	0	0	0	0	0	0	0
<b>celkem</b>	<b>579</b>	<b>580</b>	<b>580</b>	<b>729</b>	<b>711</b>	<b>742</b>	<b>772</b>

# C. VODOVODY

## C.1 Počet obyvatel připojených na vodovod

Počet připojených obyvatel						
2002	2005	2010	2015	2020	2025	2030
0	0	485	693	700	710	730

## C.2 Vodovody – popis stávajícího stavu

### Potřeba vody z bilance

### Popis současného zásobování pitnou vodou

V obci Štarnov byl v r. 2019 vybudován veřejný vodovod, který je napojen na vodovod Bohuňovice. Na stavbu Skupinový vodovod Bohuňovice, část Štarnov bylo vydáno kolaudační rozhodnutí č. j. MEST 104860/2020 dne 27. 8. 2020. Délka vodovodní sítě bez přípojek je 7551,13 m. Přívodní řad je v délce 2128 m a rozvodná vodovodní síť obce činí 5423,13 m. Vodovodní síť je z materiálu PE 100RC, SDR11, D110 - 3729,69 m a D 160 - 1693,44 m. Přípojky byly vybudovány v délce 1438 m.

## C.3 Vodovody – popis návrhového stavu

Výhledově je v obci uvažováno s výstavbou veřejného vodovodu. V současné době je již zpracována projektová dokumentace, která řeší napojení na navrhovaný vodovod v obci Bohuňovice. Je navrženo vybudování přivaděče délky 2026 m DN 150. Přivaděč bude napojen na rozvodnou síť v obci Bohuňovice a v obci Štarnov bude navazovat na 3379 m dlouhou rozvodnou síť.

Aktualizace 2021

Obec bude nově napojena na skupinový vodovod Šternberk novým přivaděčím řadem v délce cca 1063 m. Tímto potrubím dojde k propojení skupinového vodovodu Šternberk se skupinovým vodovodem Hlušovice - Bohuňovice - Štarnov. Akumulace vody pro spotřebiště Štarnov bude zajištěna v nově budovaném zemním vodojemu Aleš o objemu 2 x 250 m<sup>3</sup>, který bude umístěn v k. ú. Šternberk.

### Vymezení zdrojů povrchových a podzemních vod uvažovaných pro účely úpravy na vodu pitnou

Předpokládá se napojení na vodovod Bohuňovice. Na území obce není uvažován žádný vodní zdroj pro účely úpravy na vodu pitnou.

### Časový harmonogram

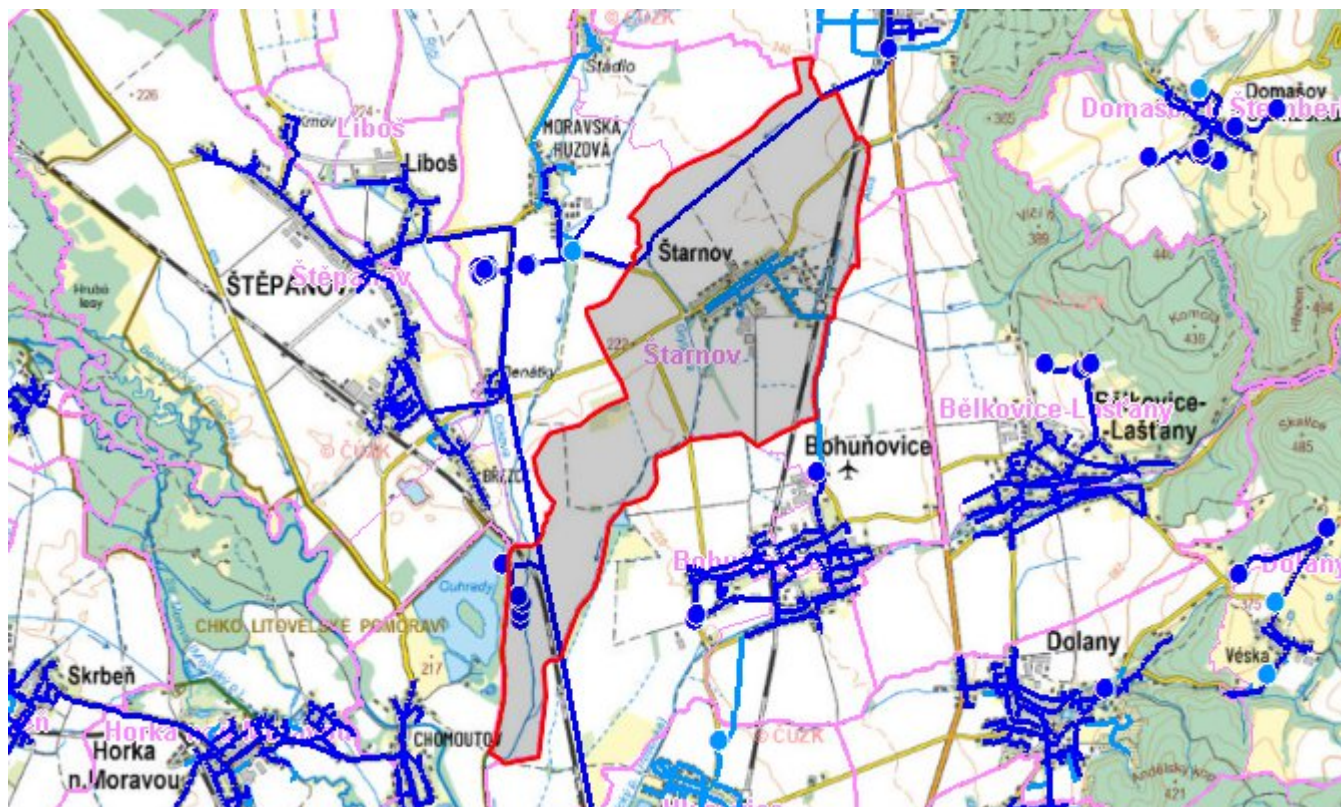
Výstavba vodovodu : dle fin. možností

## C.4 Nouzové zásobování vodou za krizové situace

V současné době není v obci vybudován veřejný vodovod. Obyvatelé jsou zásobováni individuálně vodou z domovních studní. V případě náhlého zhoršení kvality budou obyvatelé obce zásobeni z přistavených cisteren a balenou vodou.

Minimální potřeba vody v době krizového zásobování je na první dva dny 2,8 m<sup>3</sup>/d. Na další dny 8,6 m<sup>3</sup>/d.

## Mapa



## Bodové objekty

Typ	Stav	Identifikátor	Popis	Objem	Objem - popis	Usnesení
Vodní zdroj	Stav					UR/54/39/2018
Vodní zdroj	Stav					UR/54/39/2018
Vodní zdroj	Stav					UR/54/39/2018
Vodní zdroj	Stav					UR/54/39/2018
Čerpací stanice	Stav					UR/54/39/2018
Vodní zdroj	Stav					UR/54/39/2018
Vodní zdroj	Stav					UR/54/39/2018
Vodní zdroj	Stav					UR/54/39/2018
Vodní zdroj	Stav					UR/54/39/2018

# D. KANALIZACE A ČOV

## D.1 Počet obyvatel připojených na ČOV

Počet připojených obyvatel						
2002	2005	2010	2015	2020	2025	2030
440	440	440	620	683	712	730

## D.2 Kanalizace – popis stávajícího stavu

### Základní údaje

#### Významní producenti odpadních vod

Odpadní vody od obyvatelstva.

#### Popis současného stavu odkanalizování a čištění OV

V obci Štarnov je vybudovaná jednotná kanalizace, která je ukončena na mechanicko-biologické ČOV – monoblok s kapacitou 76,5 m<sup>3</sup>/den. ČOV byla uvedena do provozu v r. 1997. Odtok je zaústěn do Grygavy. Vyprodukovaný kal je odvážen na ČOV Šternberk. skládku do Bohuňovic. Kanalizace i ČOV jsou v majetku a ve správě obce.

Jednotná kanalizace byla budována postupně od r. 1949 do r. 1972 z betonových a ŽB trub DN 300-1 000. Je ve špatném dobrém technickém stavu, uliční vpusti jsou osazeny na přípojkách a na trase jsou umístěny dva odlehčovací objekty. V následujícím období byla budována gravitační oddílná splašková kanalizace z plastových trub DN 250-300, tato je v dobrém technickém stavu. Na trase jsou 2 čerpací stanice.

Kanalizace v jihovýchodní části obce je jen dešťová a je zaústěna do mel. příkopů vedoucích přes zástavbu. Extravilánové vody ze severní strany jsou odváděny příkopem do vodoteče.

ZD má jímky na vyvážení.

Údaje o stávající kanalizaci

- délka kanalizační sítě vedoucí na ČOV 2 850 m

- splašková kanalizace cca 1950 m

- dešťová kanalizace cca 1100 m

ČOV 76,5 m<sup>3</sup>/den

počet přípojek 147 ks

% napojení 96

## D.3 Kanalizace – popis návrhového stavu

V návrhovém období je uvažováno s vybudováním splaškové kanalizace v jihovýchodní části obce. Vzhledem k nepříznivým spádovým poměrům je nutno na trase umístit čerpací šachtu. Délka nově navržené kanalizace DN 300 (výtlak DN 150) je 882 m. Kanalizace pak bude vybudována v celém zastavěném území – možnost napojení veškerých usedlostí.

Dále bude vybudována tlaková kanalizace v lokalitě "Močidlo" v celkové délce cca 508,6 m (stoka T1 v délce 265,10 m a stoka T2 v délce cca 243,5 m). Tlaková kanalizace bude zaústěna do stávající gravitační splaškové kanalizace.

V návrhovém období bude ČOV modernizována na výhledovou kapacitu 1200 EO a doplněna o strojní odvodňování kalu.

Výhledově je uvažováno s postupným kompletním oddělením kanalizačního systému obce vybudováním gravitační splaškové kanalizace DN 250 - DN 300 v celkové délce cca 2850 m. Dále spádových poměrů budou na gravitační síti navrženy zvyšovací čerpací stanice splašků.

Další rozšiřování splaškové kanalizační sítě bude pouze v lokalitách určených k nové zástavbě dle platného územního plánu.

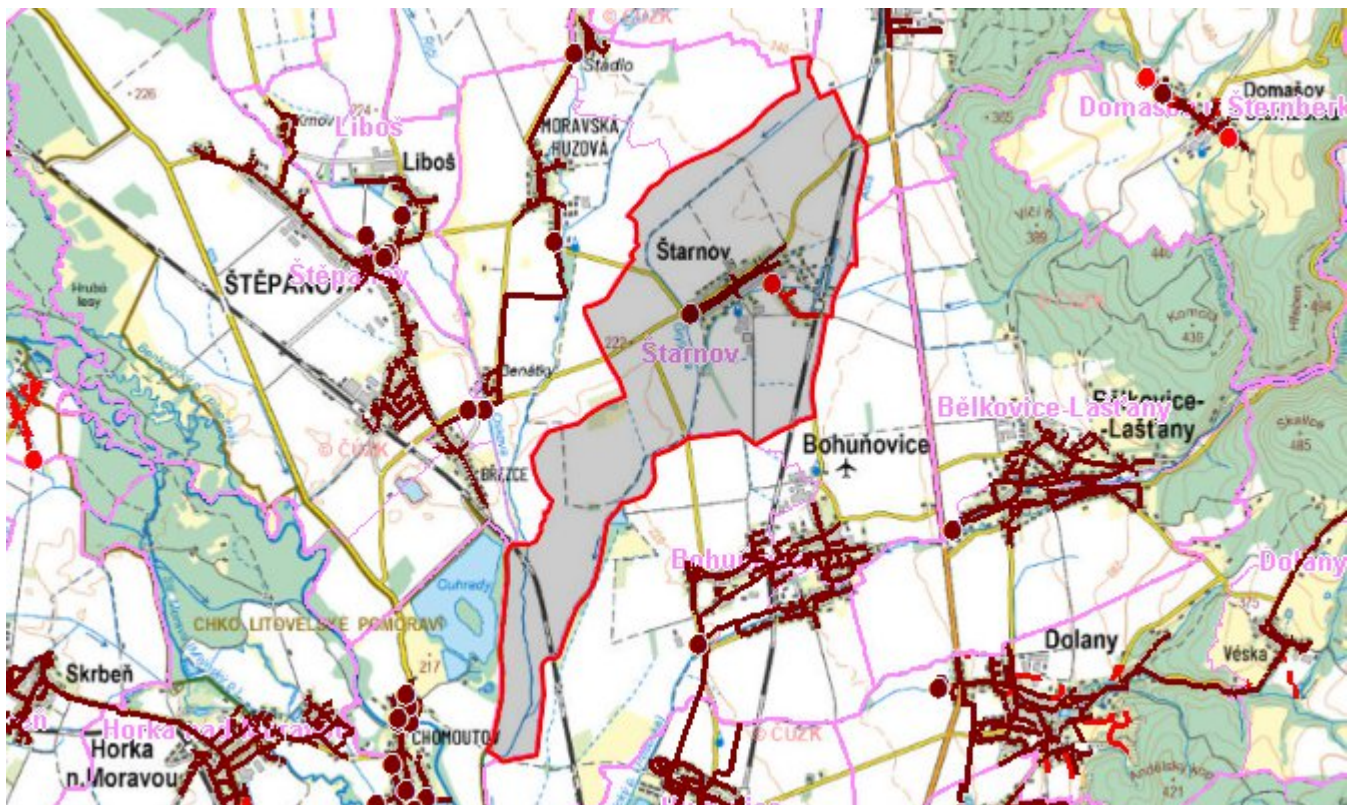
### Časový harmonogram

Výstavba kanalizace: po 2015 2030 (příp. před 2015 2030 – dle finančních možností)

Termín modernizace ČOV a oddělení kanalizačního systému závisí na finančních možnostech investora.

Výstavba splaškové kanalizace pro novou zástavbu předpokládanou dle návrhu územního plánu bude probíhat podle rozvoje jednotlivých lokalit.

## Mapa



## Bodové objekty

Typ	Stav	Identifikátor	Popis	Kapacita	Kapacita - popis	Usnesení
Výústní objekt	Stav					UR/54/39/2018
ČOV	Stav					UR/54/39/2018
Čerpací stanice	Návrh					UR/54/39/2018

## E. EKONOMICKÁ ČÁST

Výpočet nákladů na výstavbu vodovodů a kanalizací byl proveden dle metodického pokynu MZe ČR, č.j. 401/2010-15000.

Vodovod: 3,351 mil Kč

ČOV: 30 mil. Kč

Kanalizace: 38,76 mil. Kč

### Předpokládané investiční náklady v letech 2015 - 2030 [tis. Kč]

Typ investice		
Vodovody	Kanalizace	Celkem
9 000,0	71 960,0	80 960,0

# Mapa

