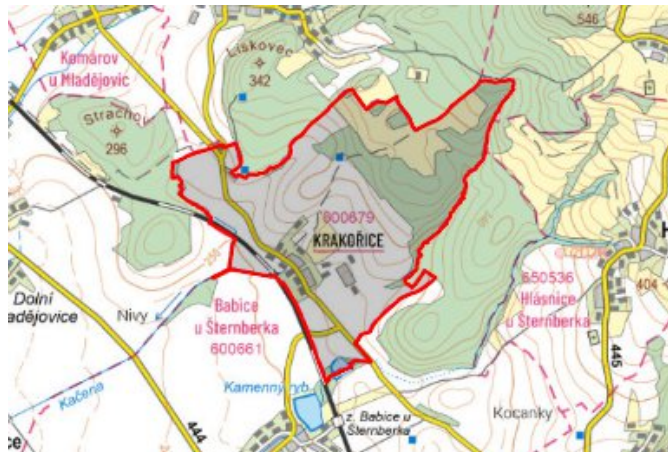


Krakořice - 7110_017_04_00067

A. OBEC

Šternberk

Číslo obce PRVKUK	0017
Kód obce PRVKUK	7110_017_04_00067
Kód obce	505188
Číslo ORP (ČSÚ) Název ORP	1911 (7110) Šternberk
Číslo POU Název POU	3735 Šternberk



Členění obce

Úplný kód části obce PRVKUK	Název části obce	Kód části obce PRVKUK	Kód části obce RÚIAN
CZ071.3805.7110.0017.04	Krakořice	00067	671

B. CHARAKTERISTIKA OBCE

B.1 Základní informace o obci

Sídlo Krakořice se nachází severozápadně od města Šternberk ve vzdálenosti cca 4 km. Rozkládá se při komunikaci III. tř. Šternberk – Krakořice – Paseka, jižním okrajem zástavby prochází žel. trať Šternberk - Uničov. Recipientem je potok Lískovec ústící do Rybného potoka.

Stávající zástavba se rozkládá v nadmořských výškách 256-266 m n.m.

Severně od sídla se nachází PHO 2 vodního zdroje Krakořice.

B.2 Demografický vývoj

Bydlící obyvatelé	Počet bydlících obyvatel						
	2002	2005	2010	2015	2020	2025	2030
trvale bydlící	98	94	90	94	92	91	90
přechodně bydlící	0	0	0	0	0	0	0
celkem	98	94	90	94	92	91	90

C. VODOVODY

C.1 Počet obyvatel připojených na vodovod

Počet připojených obyvatel						
2002	2005	2010	2015	2020	2025	2030
98	94	90	94	92	91	90

C.2 Vodovody – popis stávajícího stavu

Potřeba vody z bilance

Popis současného zásobování pitnou vodou

V sídle Krákořice je vybudován veřejný vodovod z roku 1925, který je v majetku a správě VHS SITKA, s.r.o. a v současné době je na něj napojeno 100 % obyvatel.

Zdrojem vody jsou důlní šachty Krákořice o vydatnosti 20 l/s, odkud je voda čerpána výtlačným řadem do zemního vodojemu Krákořice 2 x 500 m³ (325,00 – 320,00). Z tohoto VDJ je přivaděčem DN 250 zásobeno město Šternberk.

Na přívodní řad DN 250 je napojena rozvodná vodovodní síť sídla Krákořice a zásobuje ji v jednom tlakovém pásmu. Vodovod je zhotoven z litiny DN 80 – 125. Vodovodní systém Krákořic je jednou ze zdrojových větví vodovodu Šternberk.

Údaje o vodovodu

délka vodovodní sítě 1 511 m

počet přípojek 32 ks

délka přípojek 310 m

% napojení 100

C.3 Vodovody – popis návrhového stavu

Stávající systém zásobování Krákořic pitnou vodou z vlastního zdroje je vyhovující a zůstane zachováno i do budoucna. S dalším rozšiřováním rozvodné vodovodní sítě se v nejbližší době nepočítá. Výhledově bude nutná postupná rekonstrukce nejstarších úseků vodovodní sítě.

Vymezení zdrojů povrchových a podzemních vod uvažovaných pro účely úpravy na vodu pitnou

V rámci lokality Krákořice není uvažován žádný nový zdroj vody pro účely úpravy na vodu pitnou.

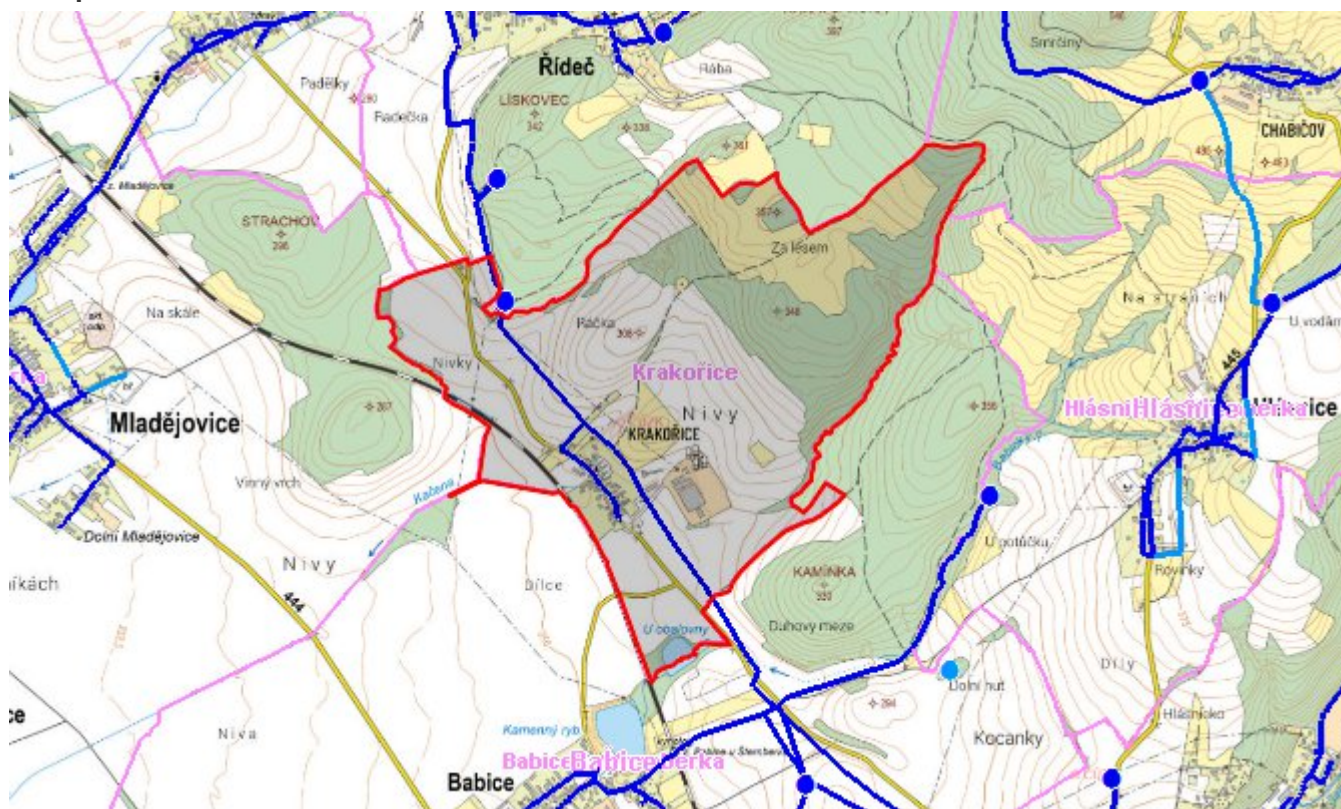
Časový harmonogram

V řešeném období není navržena výstavba vodovodu.

C.4 Nouzové zásobování vodou za krizové situace

V Krákořicích je vybudován veřejný vodovod napojený na zdroj vody, který je využíván pro zásobování města Šternberk. V případě přerušení dodávky vody z veřejného vodovodu budou obyvatelé zásobeni individuálně z přistavených cisteren.

Mapa



Bodové objekty

Ke kartě nejsou přiřazeny žádné bodové objekty typu vodovod

D. KANALIZACE A ČOV

D.1 Počet obyvatel připojených na ČOV

Počet připojených obyvatel						
2002	2005	2010	2015	2020	2025	2030
0	0	0	94	92	91	90

D.2 Kanalizace – popis stávajícího stavu

Základní údaje

Významní producenti odpadních vod

Odpadní vody od obyvatelstva.

Popis současného stavu odkanalizování a čištění OV

V sídle Krakořice je vybudovaná mělká dešťová kanalizace, která je v majetku a ve správě města Šternberk. Byla budována v roce 1962. Je vyústěna dvěma výusti do příkopů.

Kanalizace je provedena z betonových trub DN 500-600, v délce cca 300 m a je ve špatném technickém stavu.

V letech 2010-2011 bylo provedeno odkanalizování Krakořic v rámci stavby - Dokončení kanalizace aglomerace Šternberk. V Krakořicích byla vybudována nová gravitační splašková kanalizace, která je tvořena centrální stokou a vedlejšími stokovými větvemi. Kanalizace ústí do čerpačí stanice ČS1, která odvádí odpadní vodu výtlačkem do stokové sítě obce Babice, dále do Lužic a na ČOV Šternberk. Celková délka splaškové kanalizace činí 2 199 m.

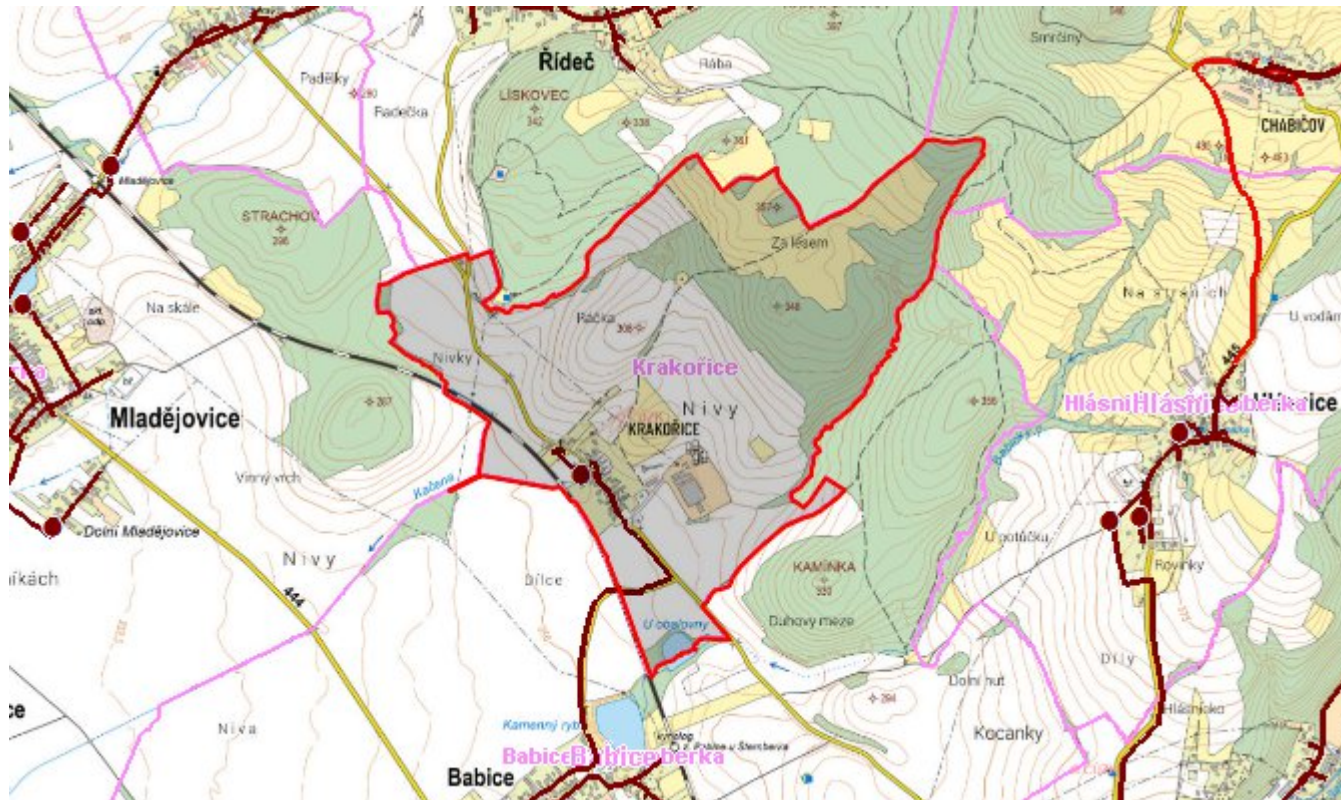
D.3 Kanalizace – popis návrhového stavu

Stávající stav odkanalizování a likvidace odpadních vod je vyhovující a zůstane zachován i do budoucna.

Časový harmonogram

Neuvažuje se s výstavbou kanalizace.

Mapa



Bodové objekty

Typ	Stav	Identifikátor	Popis	Kapacita	Kapacita - popis	Usnesení
Čerpací stanice	Stav					UR/54/39/2018

E. EKONOMICKÁ ČÁST

Výpočet nákladů na výstavbu vodovodů a kanalizací byl proveden dle metodického pokynu MZe ČR, č.j. 401/2010-15000.

Předpokládané investiční náklady v letech 2015 - 2030 [tis. Kč]

Typ investice		
Vodovody	Kanalizace	Celkem
0,0	0,0	0,0

Mapa

