

Zálesí - 7102_002_05_05796

A. OBEC

Javorník

Číslo obce PRVKUK	0002
Kód obce PRVKUK	7102_002_05_05796
Kód obce	536148
Číslo ORP (ČSÚ) Název ORP	2062 (7102) Jeseník
Číslo POU Název POU	3921 Javorník



Členění obce

Úplný kód části obce PRVKUK	Název části obce	Kód části obce PRVKUK	Kód části obce RÚIAN
CZ071.3811.7102.0002.05	Zálesí	05796	57967

B. CHARAKTERISTIKA OBCE

B.1 Základní informace o obci

Místní část města Javorník Zálesí leží ve vzdálenosti cca 4 km jihozápadně od města Javorník proti proudu Javornického potoka, na jeho pravostranném přítoku, Obecním p. Místní část Zálesí je samostatné sídlo vesnického charakteru. Okolní příroda skýtá značné možnosti rekreačního využití. V obci žije necelých 40 stálých obyvatel a lze předpokládat až 100 obyvatel s časově omezeným pobytem (rekreantů). Stávající zástavby v obci je rozložena po obou březích Obecního potoka. Zástavba je rozložena v nadmořských výškách 500 – 700 m.n.m.

B.2 Demografický vývoj

Bydlící obyvatelé	Počet bydlících obyvatel						
	2002	2005	2010	2015	2020	2025	2030
trvale bydlící	30	30	30	59	64	67	70
přechodně bydlící	-	-	-	-	-	-	-
celkem	30	30	30	59	64	67	70

C. VODOVODY

C.1 Počet obyvatel připojených na vodovod

Počet připojených obyvatel						
2002	2005	2010	2015	2020	2025	2030
-	-	-	0	0	0	0

C.2 Vodovody – popis stávajícího stavu

Potřeba vody z bilance

Popis současného zásobování pitnou vodou

V sídle Zálesí není vybudován veřejný vodovod. Obyvatelé a rekreační zařízení jsou zásobeni z místních zdrojů – domovní studny.

C.3 Vodovody – popis návrhového stavu

Vzhledem k počtu trvale žijících obyvatel se v Zálesí neuvažuje s výstavbou veřejného vodovodu.

Vymezení zdrojů povrchových a podzemních vod uvažovaných pro účely úpravy na vodu pitnou

U obce se nacházejí pouze zdroje, které jsou využívány pro zásobování pitnou vodou tzn. domovní studny. Obcí protéká Obecní potok. V okolních svazích se vyskytuje celá řada pramenů různé vydatnosti, které by bylo možné použít pro zásobování pitnou vodou.

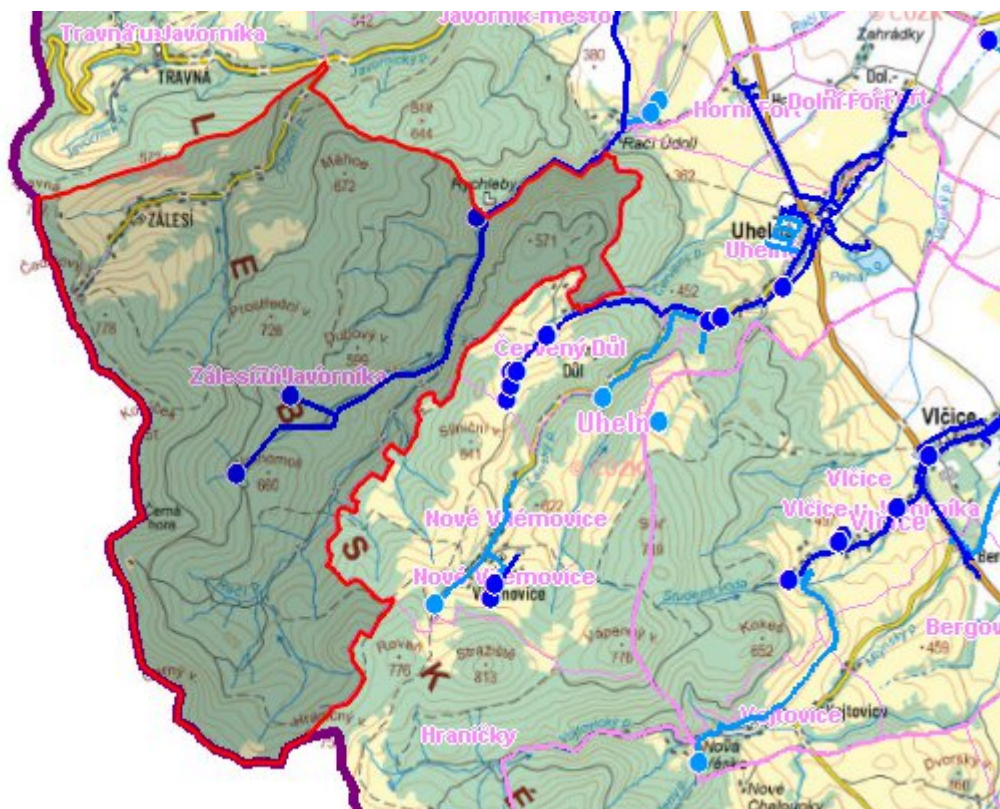
Časový harmonogram

V řešeném období nebude probíhat žádná výstavba.

C.4 Nouzové zásobování vodou za krizové situace

V případě znehodnocení vody v domovních studnách by bylo nutno pitnou vodu odebírat z přistavených cisteren.

Mapa



Bodové objekty

Typ	Stav	Identifikátor	Popis	Objem	Objem - popis	Usnesení
Vodní zdroj	Stav					UR/54/39/2018
Vodní zdroj	Stav					UR/54/39/2018
Vodní zdroj	Stav					UR/54/39/2018
Vodní zdroj	Stav					UR/54/39/2018
Vodní zdroj	Stav					UR/54/39/2018
Vodní zdroj	Stav					UR/54/39/2018

D. KANALIZACE A ČOV

D.1 Počet obyvatel připojených na ČOV

Počet připojených obyvatel						
2002	2005	2010	2015	2020	2025	2030
-	-	-	0	0	0	0

D.2 Kanalizace – popis stávajícího stavu

Základní údaje

Významní producenti odpadních vod

V obci není žádný průmyslový podnik produkující odpadní vody z výroby.

Popis současného stavu odkanalizování a čištění OV

V místní části není vybudována kanalizace, odpadní vody od obyvatel obce jsou odváděny do jámky k vyvážení.

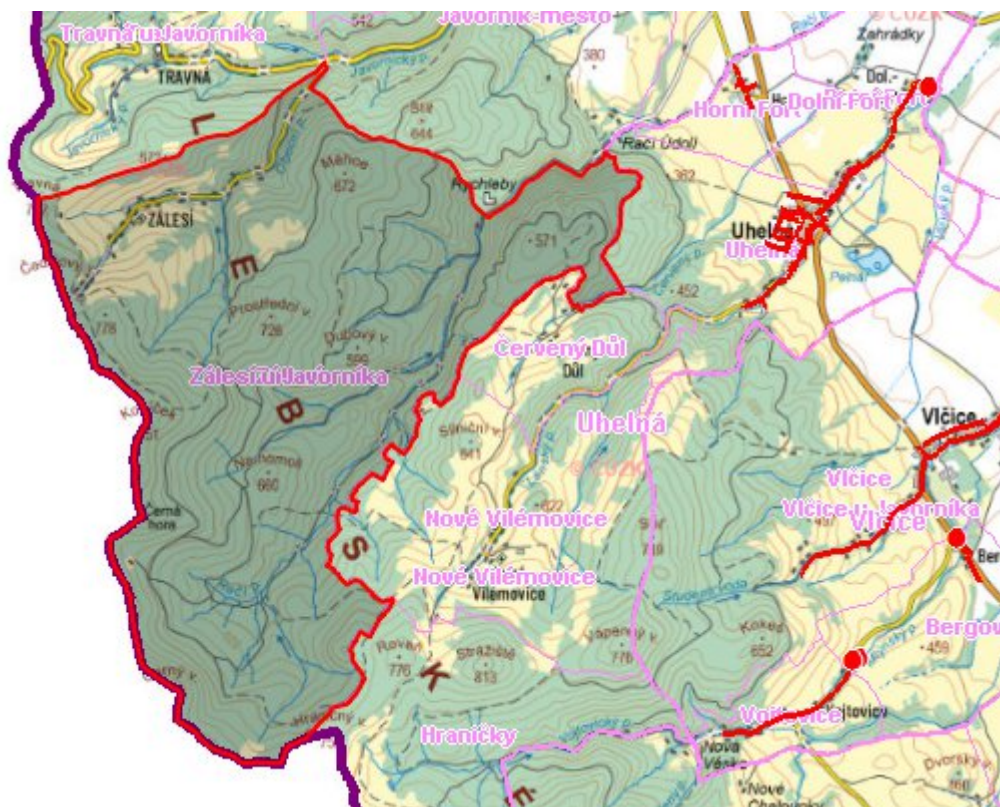
D.3 Kanalizace – popis návrhového stavu

V současné době zde žije asi necelých 40 obyvatel, v sezóně stoupne počet až na 100 osob. Tyto osoby jsou ubytovány v rekreačních soukromých objektech – chalupách, které jsou situovány po obou březích Javornického potoka. Jelikož se jedná o rozptýlenou zástavbu, nepředpokládá se budování centrální ČOV, lze uvažovat s postupným vybavením objektů domovními čistírnami.

Časový harmonogram

V řešeném období nebude probíhat žádná výstavba.

Mapa



Bodové objekty

Ke kartě nejsou přiřazeny žádné bodové objekty typu kanalizace

E. EKONOMICKÁ ČÁST

Výpočet nákladů na výstavbu vodovodů a kanalizací byl proveden dle metodického pokynu MZe ČR, č.j. 401/2010-15000.

Předpokládané investiční náklady v letech 2015 - 2030 [tis. Kč]

Typ investice		
Vodovody	Kanalizace	Celkem
0,0	0,0	0,0

Mapa

