

# Hraběšice - 7111\_010\_01\_04640

## A. OBEC

### Hraběšice

Číslo obce PRVKUK	0010
Kód obce PRVKUK	7111_010_01_04640
Kód obce	553387
Číslo ORP (ČSÚ) Název ORP	2020 (7111) Šumperk
Číslo POU Název POU	3867 Šumperk



## Členění obce

Úplný kód části obce PRVKUK	Název části obce	Kód části obce PRVKUK	Kód části obce RÚIAN
CZ071.3809.7111.0010.01	Hraběšice	04640	46400

## B. CHARAKTERISTIKA OBCE

### B.1 Základní informace o obci

Obec Hraběšice se nachází v malebném podhůří Jeseníků asi 8 km severovýchodně od Šumperka a rozprostírá se na 823 ha. Obec Hraběšice tvoří sídelní celky Hraběšice a Krásné. V obou sídlech převládá rekreační charakter. V obci je v současnosti cca 150 obyvatel s trvalým pobytem. Je zde však několik rekreačních obydlí, rozprostřených po celé obci. Počet rekreantů je cca 122.

### B.2 Demografický vývoj

Bydlící obyvatelé	Počet bydlících obyvatel						
	2002	2005	2010	2015	2020	2025	2030
trvale bydlící	100	110	120	150	172	194	216
přechodně bydlící	122	122	122	100	100	100	100
<b>celkem</b>	<b>222</b>	<b>232</b>	<b>242</b>	<b>250</b>	<b>272</b>	<b>294</b>	<b>316</b>

# C. VODOVODY

## C.1 Počet obyvatel připojených na vodovod

Počet připojených obyvatel						
2002	2005	2010	2015	2020	2025	2030
135	171	206	211	242	273	304

## C.2 Vodovody – popis stávajícího stavu

### Potřeba vody z bilance

#### Popis současného zásobování pitnou vodou

Vodovod v Hraběšicích (550 - 505 m n.m.) byl vybudován v roce 1976, v roce 1992 byl doplněn o nový zdroj. Zdrojem vody jsou dnes tedy jímací zářezy a studna nad obcí. Z nich je voda dopravována do zemního vodojemu 50 m<sup>3</sup> (626,00/622,50 m n.m.).

Vodovodní síť je provedena z potrubí IPE, profilů DN 100 a 80. Její celková délka je zhruba 2 450 m. Obyvatelé sídla „Krásné“ (625 - 450 m n.m.) jsou zásobeni vodou z domovních studní. Kvalita vody ani vydatnost studní není obyvateli sledována.

## C.3 Vodovody – popis návrhového stavu

Sídlo Hraběšice je převážně rekreačního charakteru a celková spotřeba vody je značně proměnlivá v průběhu roku. Během nejvyšších potřeb vody jsou stávající zdroje postačující, ale v případě dalšího nárůstu spotřeby vody bude nutné vyhledat posilový zdroj vody.

Ve vodovodní síti přesahují tlaky normou povolených 0,6 MPa. Toto bude vyřešeno výstavbou nového VDJ o objemu 2x100 m<sup>3</sup>, kterým budou zajištěny odpovídající tlakové poměry v síti. Do nového VDJ bude voda čerpána ze 2 stávajících vrtů výtlačným potrubím, které bude prodlouženo o 260 m. O stejnou délku bude prodloužen i zásobovací řad, řad A a řad 2 budou vyměněny.

Náklady: 6 924 600 Kč

V lokalitě „Krásné“ se předpokládá vybudování samostatného vodovodu s vodním zdrojem, přídáně s napojením na vodovod Hraběšice.

#### Vymezení zdrojů povrchových a podzemních vod uvažovaných pro účely úpravy na vodu pitnou

V rámci lokality Hraběšice se předpokládá výhledové posílení stávajících zdrojů vody o nový zdroj o vydatnosti min. 0,8 l/s.

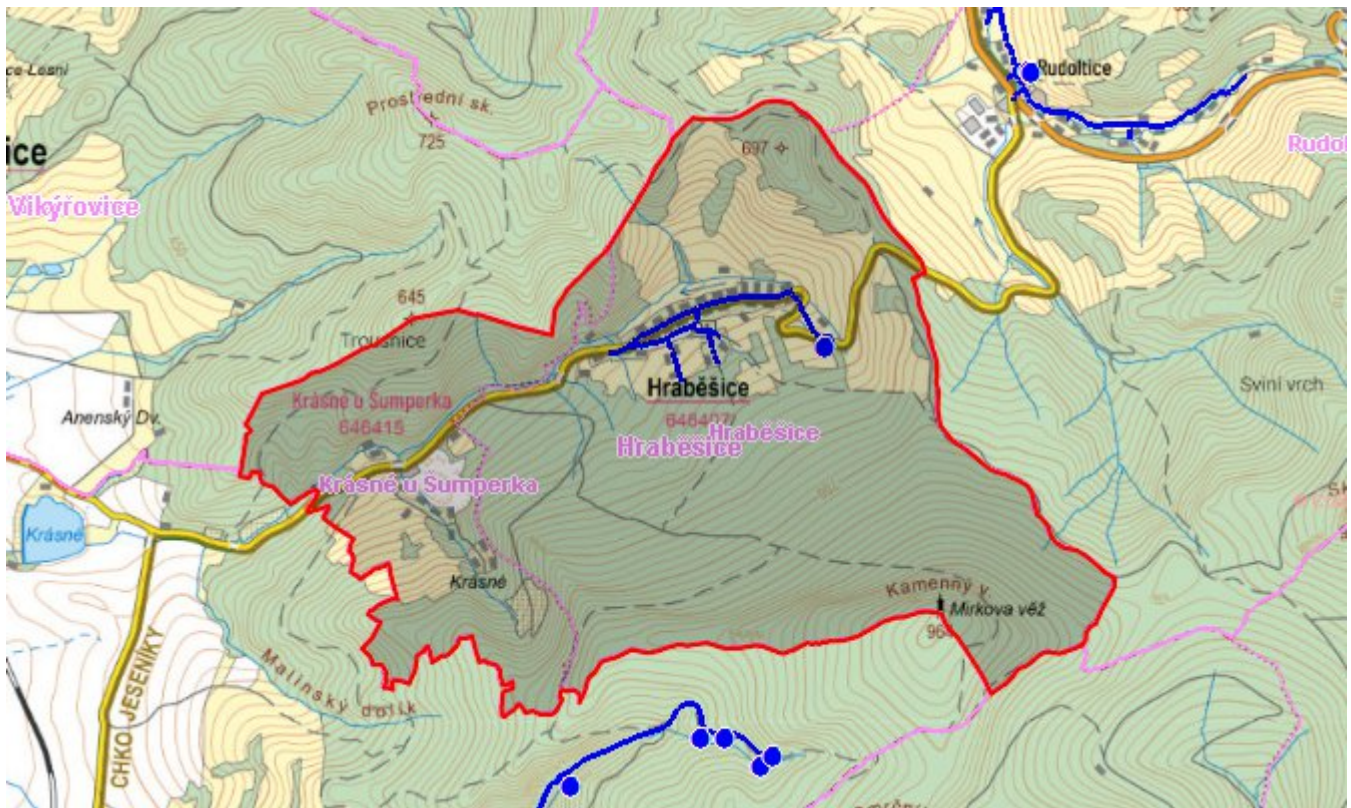
#### Časový harmonogram

Vybudování nového posilového zdroje: do 2030

## C.4 Nouzové zásobování vodou za krizové situace

V obci je vybudován veřejný vodovod. V případě přerušení dodávky vody budou obyvatelé zásobeni z individuálně z přistavených cisteren – dovoz vody z vodovodu Nový Malín a případně balenou vodou. Minimální množství vody v době krizového zásobování pro obec je na první dva dny 0,5 m<sup>3</sup>/den a na další dny je to 1,5 m<sup>3</sup>/den.

# Mapa



## Bodové objekty

Typ	Stav	Identifikátor	Popis	Objem	Objem - popis	Usnesení
Vodojem	Stav					UR/54/39/2018
Vodní zdroj	Stav					UR/54/39/2018

## D. KANALIZACE A ČOV

### D.1 Počet obyvatel připojených na ČOV

Počet připojených obyvatel						
2002	2005	2010	2015	2020	2025	2030
0	0	0	0	0	0	243

## D.2 Kanalizace – popis stávajícího stavu

### Základní údaje

#### Významní producenti odpadních vod

Odpadní vody od obyvatelstva.

#### Popis současného stavu odkanalizování a čištění OV

Obec nemá v současnosti vybudovaný systém veřejné kanalizace. Odpadní vody jsou čištěny v septicích nebo zachycovány v jímkách na vyvážení. Recipientem odpadních vod je Hraběšický potok.

Sídlo nemá v současnosti vybudovaný systém veřejné kanalizace. Odpadní vody jsou zachycovány v jímkách na vyvážení. Recipientem odpadních vod je Hraběšický potok.

## D.3 Kanalizace – popis návrhového stavu

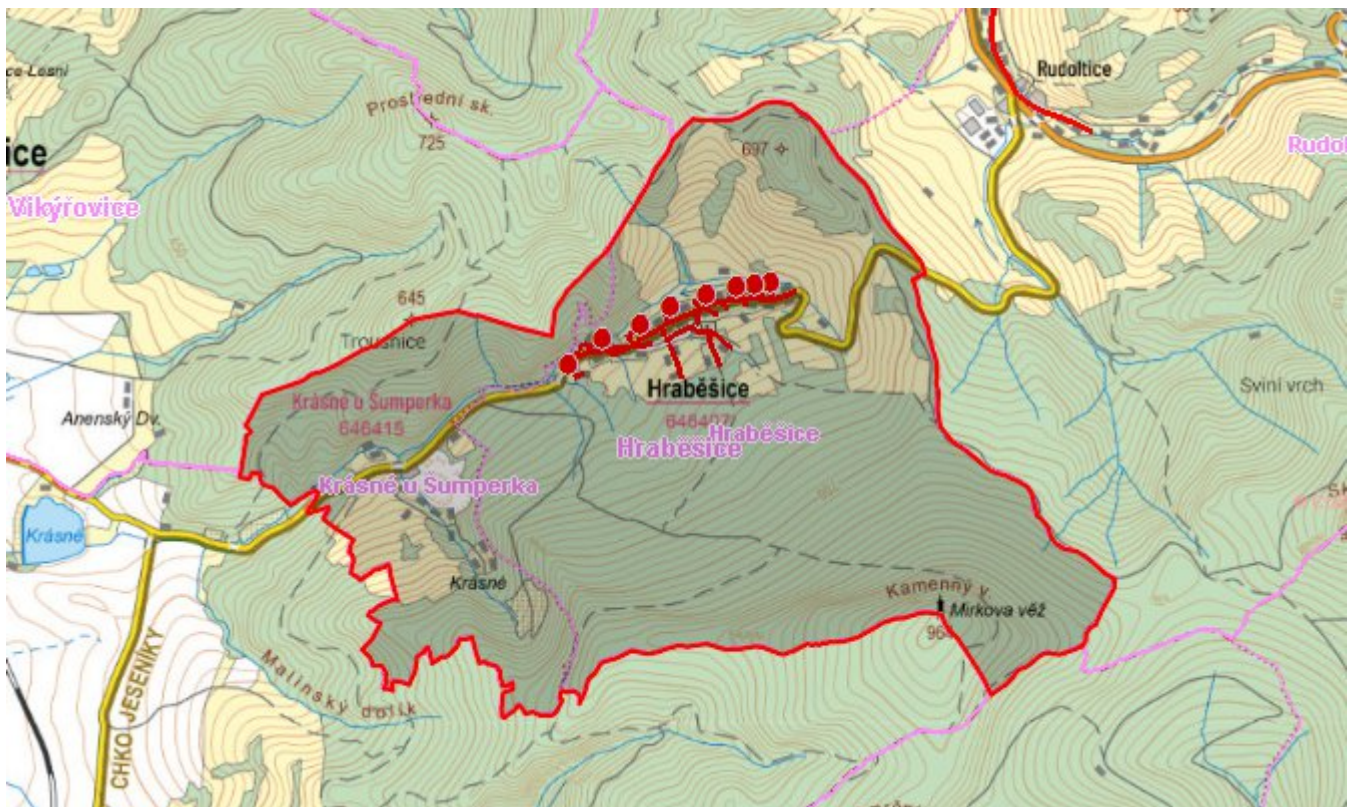
Bude vybudována nová gravitační splaškové kanal. a ČOV pro 300 EO. Je navrženo vybudování 7 ČS v lokalitách s problematickými spádovými poměry.

Náklady: 21 820 700 Kč

#### Časový harmonogram

Výstavba kanalizace: do r. 2030

## Mapa



## Bodové objekty

Typ	Stav	Identifikátor	Popis	Kapacita	Kapacita - popis	Usnesení
Čerpací stanice	Návrh					UR/54/39/2018
Čerpací stanice	Návrh					UR/54/39/2018
Čerpací stanice	Návrh					UR/54/39/2018
Čerpací stanice	Návrh					UR/54/39/2018
Čerpací stanice	Návrh					UR/54/39/2018
Čerpací stanice	Návrh					UR/54/39/2018
Čerpací stanice	Návrh					UR/54/39/2018
ČOV	Návrh					UR/54/39/2018

## E. EKONOMICKÁ ČÁST

Výpočet nákladů na výstavbu vodovodů a kanalizací byl proveden dle metodického pokynu MZe ČR, č.j. 401/2010-15000.

### Předpokládané investiční náklady v letech 2015 - 2030 [tis. Kč]

Typ investice		
Vodovody	Kanalizace	Celkem
6 900,0	21 780,0	28 680,0

# Mapa

