

# Hrabišín - 7111\_011\_01\_04652

## A. OBEC

### Hrabišín

Číslo obce PRVKUK	0011
Kód obce PRVKUK	7111_011_01_04652
Kód obce	536091
Číslo ORP (ČSÚ) Název ORP	2020 (7111) Šumperk
Číslo POU Název POU	3867 Šumperk



### Členění obce

Úplný kód části obce PRVKUK	Název části obce	Kód části obce PRVKUK	Kód části obce RÚIAN
CZ071.3809.7111.0011.01	Hrabišín	04652	46523

## B. CHARAKTERISTIKA OBCE

### B.1 Základní informace o obci

Obec je tvořena místními částmi Dolní Olešná, Horní Olešná, Hrabišín a Loučky. Všechna tato sídla spolu bezprostředně sousedí a tvoří tak jediný celek. Obec Hrabišín se rozprostírá kolem silnic III. tř. č. 370 a 446. Hrabišín leží v kopcích Hraběšické hornatiny se střední nadmořskou výškou 352 m. První písemná zmínka je z roku 1358. V současnosti v obci žije přes 800 obyvatel a ve výhledu lze s ohledem na dosavadní vývoj očekávat mírný nárůst v počtu obyvatel této obce.

### B.2 Demografický vývoj

Bydlící obyvatelé	Počet bydlících obyvatel						
	2002	2005	2010	2015	2020	2025	2030
trvale bydlící	851	861	870	838	872	882	892
přechodně bydlící	0	0	0	0	0	0	0
<b>celkem</b>	<b>851</b>	<b>861</b>	<b>870</b>	<b>838</b>	<b>872</b>	<b>882</b>	<b>892</b>

# C. VODOVODY

## C.1 Počet obyvatel připojených na vodovod

Počet připojených obyvatel						
2002	2005	2010	2015	2020	2025	2030
0	428	855	800	832	842	852

## C.2 Vodovody – popis stávajícího stavu

### Potřeba vody z bilance

#### Popis současného zásobování pitnou vodou

V roce 2002 byl zkolaudován a uveden do provozu nový vodovod. Zásobování pitnou vodou v Hrabíšíně je řešeno gravitačně z vodojemu DTP. N.Malín 2(150 m<sup>3</sup> (379,00/376,00 m n.m.). Toto řešení bylo provedeno z důvodu, že do vodojemu dolního tlakového pásma je přiváděna voda i z prameniště „Luže“ v suchých obdobích nehrozí nedostatek vody.

V armaturní komoře stávajícího vodojemu 2x150 m<sup>3</sup> (379,00/376,00 m n.m.) jsou umístěna čerpadla, která čerpají vodu do nového zemního vodojemu HTP v Hrabíšíně 2x50 m<sup>3</sup>, s maximální hladinou vody na kótě 410,00 m n.m. Přívodní řad do obce je délky 2620 m. Rozvodná vodovodní síť je provedena v délce 8309 m. Přívodní řad a rozvodná vodovodní síť jsou provedeny z potrubí PVC, profilů DN 100 a 80.

## C.3 Vodovody – popis návrhového stavu

Stávající systém zásobování obce pitnou vodou je vyhovující a zůstane zachován i do budoucna. S výstavbou, či rozšiřováním vodovodní sítě se v řešeném období neuvažuje.

#### Vymezení zdrojů povrchových a podzemních vod uvažovaných pro účely úpravy na vodu pitnou

V rámci lokality Hrabíšín není uvažován žádný zdroj vody pro účely úpravy na vodu pitnou.

#### Časový harmonogram

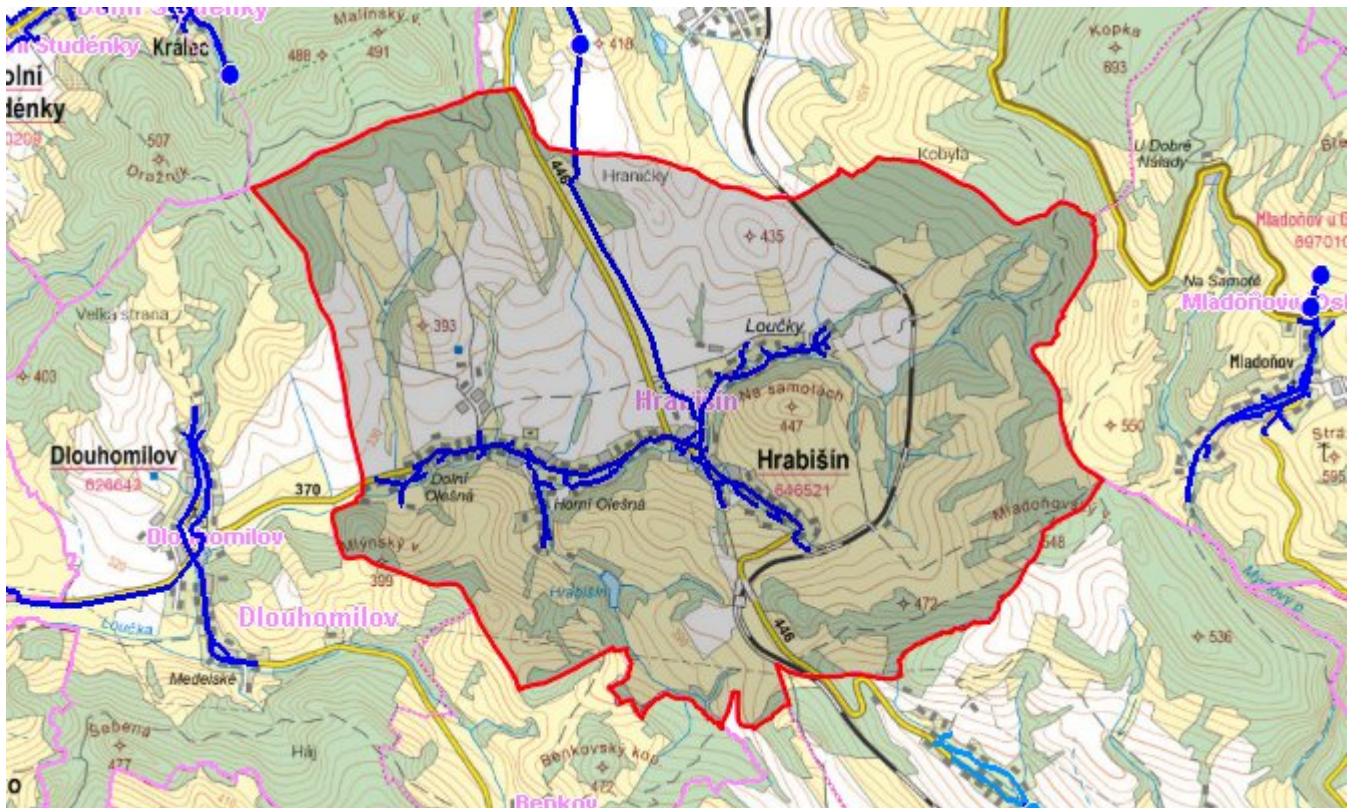
S výstavbou, či rozšiřováním vodovodní sítě se v řešeném období neuvažuje.

## C.4 Nouzové zásobování vodou za krizové situace

V obci je vybudován veřejný vodovod, v případě přerušení dodávky vody budou obyvatelé zásobeni individuálně z přistavených cisteren a balenou vodou.

Minimální množství vody v době krizového zásobování pro obec je na první dva dny 4,5 m<sup>3</sup>/den a na další dny je to 13,5 m<sup>3</sup>/den.

# Mapa



## Bodové objekty

Ke kartě nejsou přiřazeny žádné bodové objekty typu vodovod

## D. KANALIZACE A ČOV

### D.1 Počet obyvatel připojených na ČOV

Počet připojených obyvatel						
2002	2005	2010	2015	2020	2025	2030
0	0	0	800	832	842	852

### D.2 Kanalizace – popis stávajícího stavu

#### Základní údaje

#### Významní producenti odpadních vod

Odpadní vody od obyvatelstva.

#### Popis současného stavu odkanalizování a čištění OV

V obci je vybudovaná nová splašková gravitační kanalizace z roku 2014. Odpadní vody jsou odváděny na mechanicko-biologickou ČOV v obci Leština. Kanalizace byla vybudovaná v rámci projektu "Odkanalizování obcí Hradišín, Dlouhomilov, Brníčko do stávající kanalizace v Leštině ukončené ČOV v Leštině". Potrubí PP DN 250, délka stokové sítě v obci Dlouhomilov 5863,76 m.



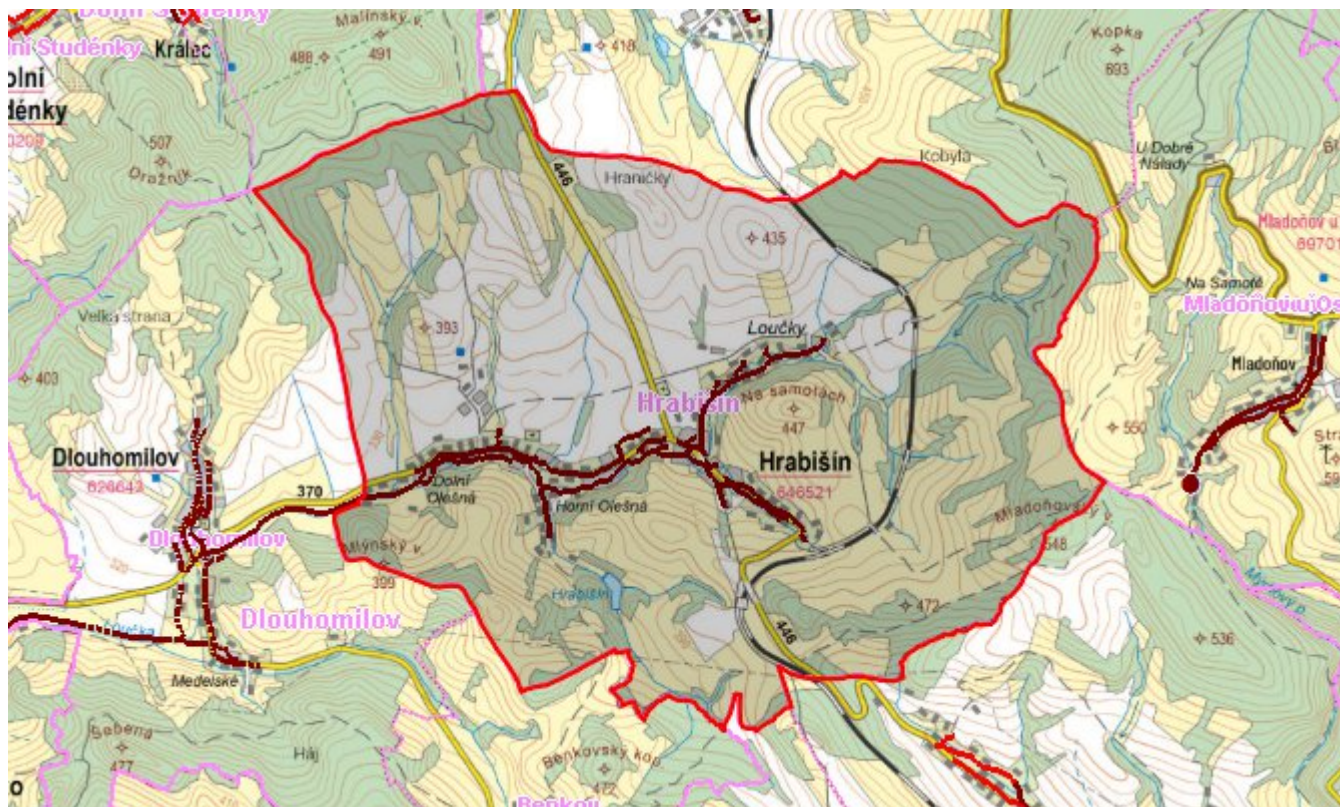
## D.3 Kanalizace – popis návrhového stavu

Stávající stav odkanalizování a likvidace odpadních vod je vyhovující a zůstane zachován i do budoucna.

### Časový harmonogram

Neuvažuje se s výstavbou kanalizace.

## Mapa



## Bodové objekty

Ke kartě nejsou přiřazeny žádné bodové objekty typu kanalizace

## E. EKONOMICKÁ ČÁST

Výpočet nákladů na výstavbu vodovodů a kanalizací byl proveden dle metodického pokynu MZe ČR, č.j. 401/2010-15000.

Předpokládané investiční náklady v letech 2015 - 2030 [tis. Kč]

Typ investice		
Vodovody	Kanalizace	Celkem
0,0	28 920,0	28 920,0

# Mapa

