

# Chromeč - 7111\_012\_01\_05422

## A. OBEC

### Chromeč

Číslo obce PRVKUK	0012
Kód obce PRVKUK	7111_012_01_05422
Kód obce	569305
Číslo ORP (ČSÚ) Název ORP	2020 (7111) Šumperk
Číslo POU Název POU	3867 Šumperk



### Členění obce

Úplný kód části obce PRVKUK	Název části obce	Kód části obce PRVKUK	Kód části obce RÚIAN
CZ071.3809.7111.0012.01	Chromeč	05422	54224

## B. CHARAKTERISTIKA OBCE

### B.1 Základní informace o obci

Obec Chromeč nalezneme nedaleko obcí Vyšehorí, Postřelmůvek, severozápadně od Postřelmovy. Poblíž obce protéká řeka Morava a krajem obce vede silnice I.tř. č.11 na kterou je místní komunikací obec Chromeč napojena. Chromeč je jednou z nejstarších vesnic na Šumpersku, v písemných pramenech je poprvé zmíněna k roku 1353. V obci je vybudována občanská vybavenost a částečně i infrastruktura. V obci v současnosti žije 581 obyvatel, do výhledu se očekává mírný nárůst v počtu obyvatel.

### B.2 Demografický vývoj

Bydlící obyvatelé	Počet bydlících obyvatel						
	2002	2005	2010	2015	2020	2025	2030
trvale bydlící	581	586	590	568	580	575	572
přechodně bydlící	8	8	8	8	0	0	0
<b>celkem</b>	<b>589</b>	<b>594</b>	<b>598</b>	<b>576</b>	<b>580</b>	<b>575</b>	<b>572</b>

# C. VODOVODY

## C.1 Počet obyvatel připojených na vodovod

Počet připojených obyvatel						
2002	2005	2010	2015	2020	2025	2030
515	523	530	545	557	552	549

## C.2 Vodovody – popis stávajícího stavu

### Potřeba vody z bilance

#### Popis současného zásobování pitnou vodou

V obci je od roku 1997 vybudován vodovod, který je zásobován pitnou vodou z vodojemu Postřelmůvek 2 x 50 m<sup>3</sup> (370,00/367,25 m n.) přes redukční šachtu. Vodojem zásobuje skupinový vodovod Postřelmůvek – Vyšehoří – Chromeč. Celá vodovodní síť je zásobena pitnou vodou z vrtů HV 211 a HV 212 v k.ú. Olšany. Vodovodní řady jsou provedeny z trub PVC DN 100 a 80 v celkové délce zhruba 3.450 m. Vodovod je v majetku i správě obce.

Dále je v obci využíván vrt Bludovské a.s. pro zásobení střediska živočišné výroby v Chromči s vzdatností 8 l/s.

## C.3 Vodovody – popis návrhového stavu

Stávající systém zásobování obce pitnou vodou je nově vybudovaný a je vyhovující i do budoucna. S výstavbou, či rozšiřováním vodovodní sítě se v řešeném období neuvažuje. Předpokládá se pouze rozšiřování vodovodní sítě pro navrhovanou zástavbu. Rozšíření vodovodu však nevyžaduje změnu koncepce zásobování.

#### Vymezení zdrojů povrchových a podzemních vod uvažovaných pro účely úpravy na vodu pitnou

V rámci lokality Chromeč není uvažován žádný nový zdroj vody pro účely úpravy na vodu pitnou.

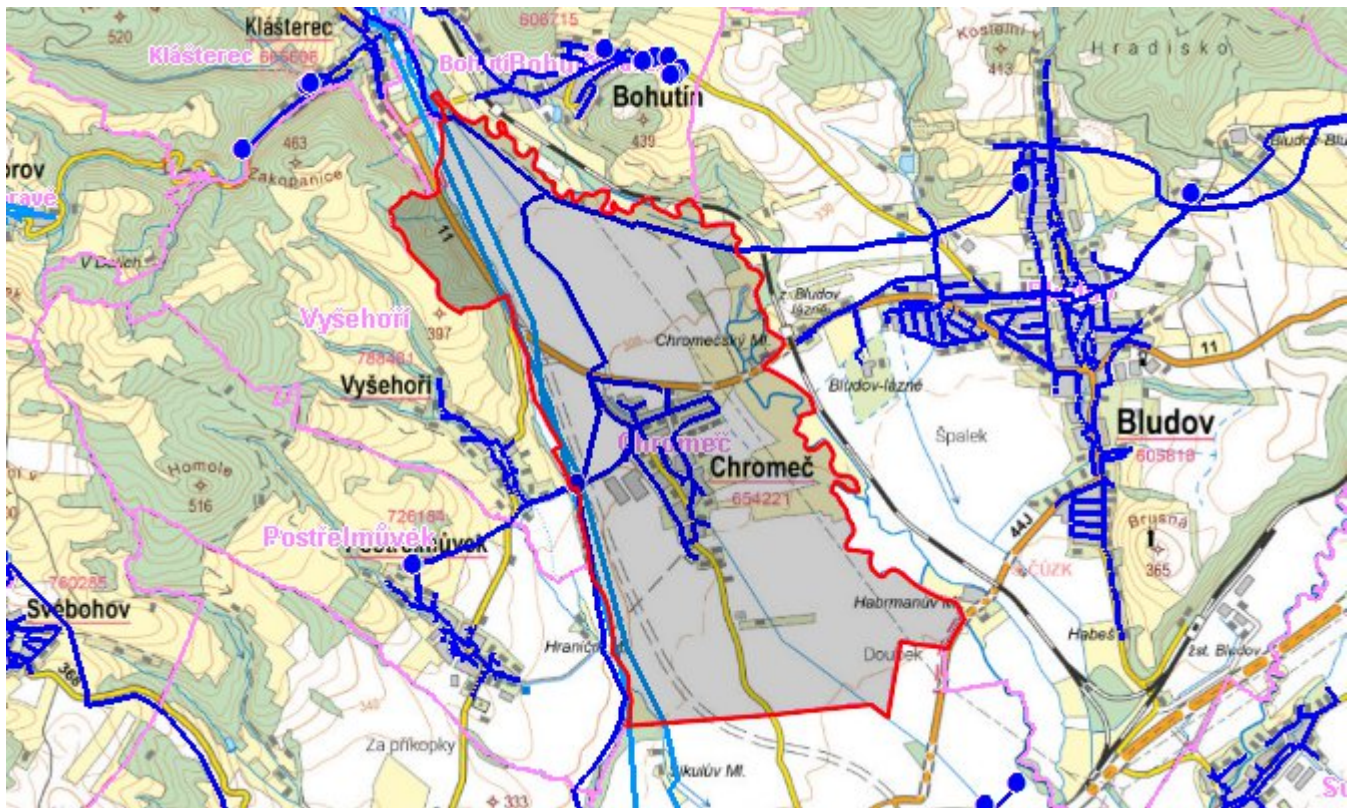
#### Časový harmonogram

V řešeném období se neuvažuje s další výstavbou vodovodu.

## C.4 Nouzové zásobování vodou za krizové situace

V obci je vybudován veřejný vodovod, který je součástí skupinového vodovodu Olšany. V případě přerušení dodávky vody budou obyvatelé zásobeni z individuálně z přistavených cisteren a balenou vodou. Minimální množství vody v době krizového zásobování pro obec je na první dva dny 3,0 m<sup>3</sup>/den a na další dny je to 9,0 m<sup>3</sup>/den.

# Mapa



## Bodové objekty

Typ	Stav	Identifikátor	Popis	Objem	Objem - popis	Usnesení
Čerpací stanice	Stav					UR/54/39/2018

## D. KANALIZACE A ČOV

### D.1 Počet obyvatel připojených na ČOV

Počet připojených obyvatel						
2002	2005	2010	2015	2020	2025	2030
0	0	0	545	557	552	549



## D.2 Kanalizace – popis stávajícího stavu

### Základní údaje

#### Významní producenti odpadních vod

Odpadní vody od obyvatelstva.

#### Popis současného stavu odkanalizování a čištění OV

V roce 2014 obec Chromeč vybudovala splaškovou kanalizaci s ČOV (1400 EO). Celková délka kanalizačních stok je 4 490 m v profilech DN 250, 300 a 400mm. Splašková kanalizace je gravitační a v některých místech, pro malý sklon, bylo nutné vybudovat tři čerpací stanice. Dále jsou na ČOV přivedeny splaškové vody z obce Postřelmůvek a Vyšehoří. ČOV v Chromči pracuje jako mechanicko-biologická s velkou účinností. Vyčištěné vody z ČOV jsou vyvedeny do řeky Moravy.

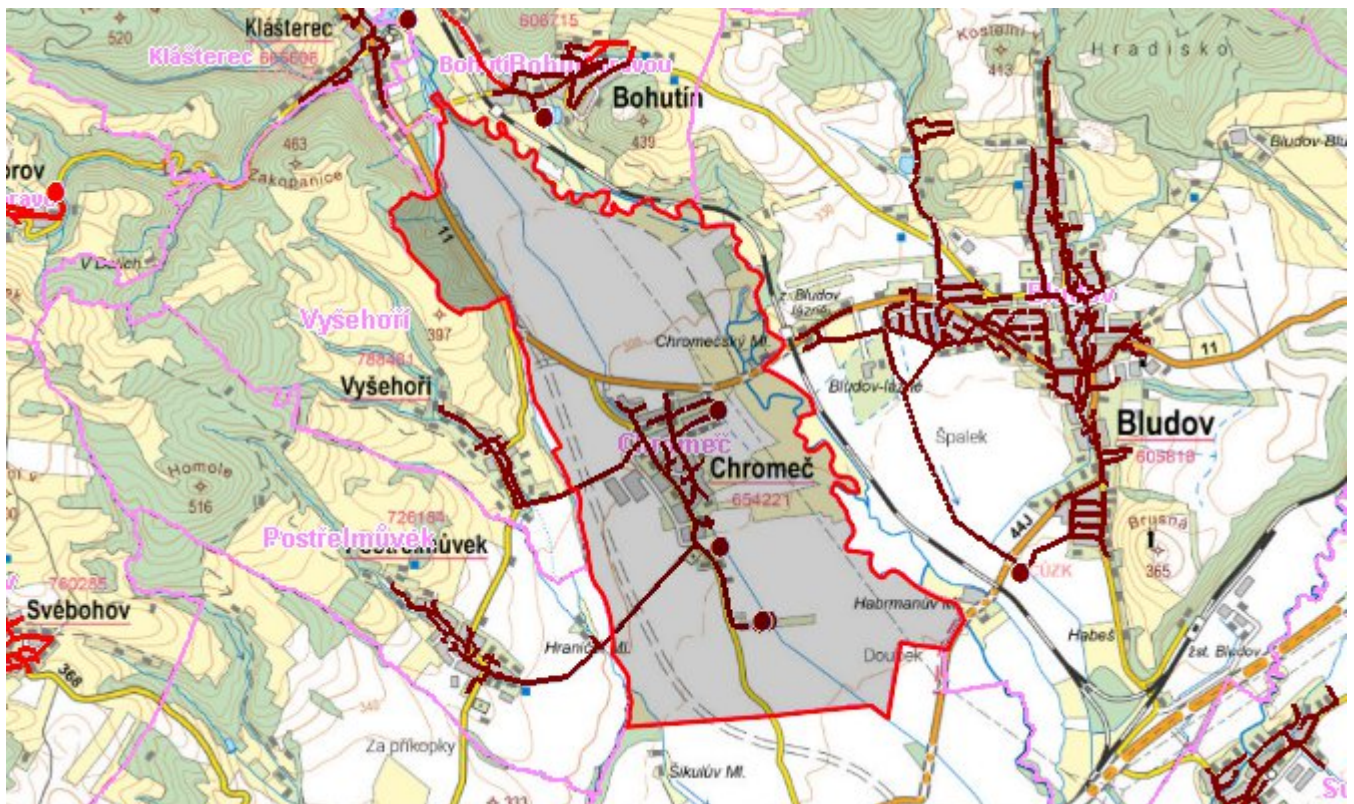
## D.3 Kanalizace – popis návrhového stavu

V současné době jsou plně odkanalizovány do oddílné splaškové kanalizace všechny nemovitosti v obcích Chromeč, Postřelmůvek a Vyšehoří. Stávající stav bude zachován i do budoucna.

#### Časový harmonogram

Neuvažuje se s výstavbou kanalizace.

## Mapa



## Bodové objekty

Typ	Stav	Identifikátor	Popis	Kapacita	Kapacita - popis	Usnesení
ČOV	Stav					UR/54/39/2018
Čerpací stanice	Stav					UR/54/39/2018
Čerpací stanice	Stav					UR/54/39/2018
Výústní objekt	Stav					UR/54/39/2018
Čerpací stanice	Stav					UR/54/39/2018

## E. EKONOMICKÁ ČÁST

Výpočet nákladů na výstavbu vodovodů a kanalizací byl proveden dle metodického pokynu MZe ČR, č.j. 401/2010-15000.

Předpokládané investiční náklady v letech 2015 - 2030 [tis. Kč]

Typ investice		
Vodovody	Kanalizace	Celkem
0,0	27 590,0	27 590,0

# Mapa

