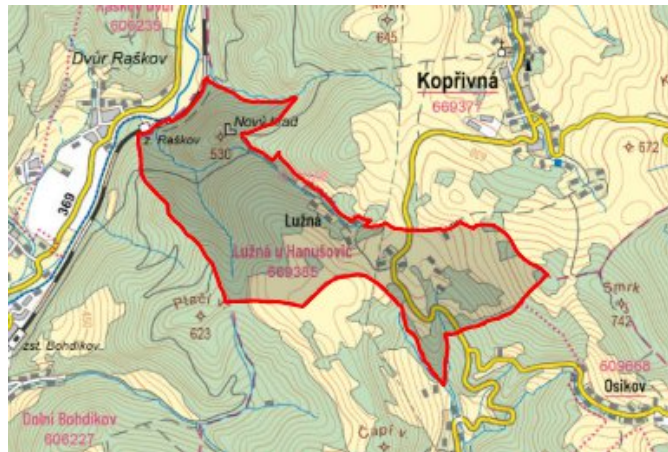


Lužná - 7111_016_02_06938

A. OBEC

Kopřivná

Číslo obce PRVKUK	0016
Kód obce PRVKUK	7111_016_02_06938
Kód obce	553247
Číslo ORP (ČSÚ) Název ORP	2020 (7111) Šumperk
Číslo POU Název POU	3832 Hanušovice



Členění obce

Úplný kód části obce PRVKUK	Název části obce	Kód části obce PRVKUK	Kód části obce RÚIAN
CZ071.3809.7111.0016.02	Lužná	06938	69388

B. CHARAKTERISTIKA OBCE

B.1 Základní informace o obci

Administrativně patří obec Lužná pod správu obecního úřadu Kopřivná. V této velmi malé obci, která se nachází v bezprostřední blízkosti obce Kořivné žije pouhých 12 obyvatel. Jedná se svým charakterem spíše o rekreační osadu, v rekreačních domcích, či chatách zde žije kolem 88 rekreatantů.

B.2 Demografický vývoj

Bydlící obyvatelé	Počet bydlících obyvatel						
	2002	2005	2010	2015	2020	2025	2030
trvale bydlící	9	10	10	12	11	12	11
přechodně bydlící	88	88	88	88	0	0	0
celkem	97	98	98	100	11	12	11

C. VODOVODY

C.1 Počet obyvatel připojených na vodovod

Počet připojených obyvatel						
2002	2005	2010	2015	2020	2025	2030
0	0	0	0	0	0	0

C.2 Vodovody – popis stávajícího stavu

Potřeba vody z bilance

Popis současného zásobování pitnou vodou

Obyvatelé sídla (615 - 612 m n.m.) jsou zásobeni z domovních studní. Kvalita vody ani vydatnost studní není obyvateli zjišťována.

C.3 Vodovody – popis návrhového stavu

Vzhledem k velikosti sídla se s výstavbou veřejného vodovodu ani v budoucnosti neuvažuje.

Vymezení zdrojů povrchových a podzemních vod uvažovaných pro účely úpravy na vodu pitnou

V rámci lokality Lužná není uvažován žádný zdroj vody pro účely úpravy na vodu pitnou.

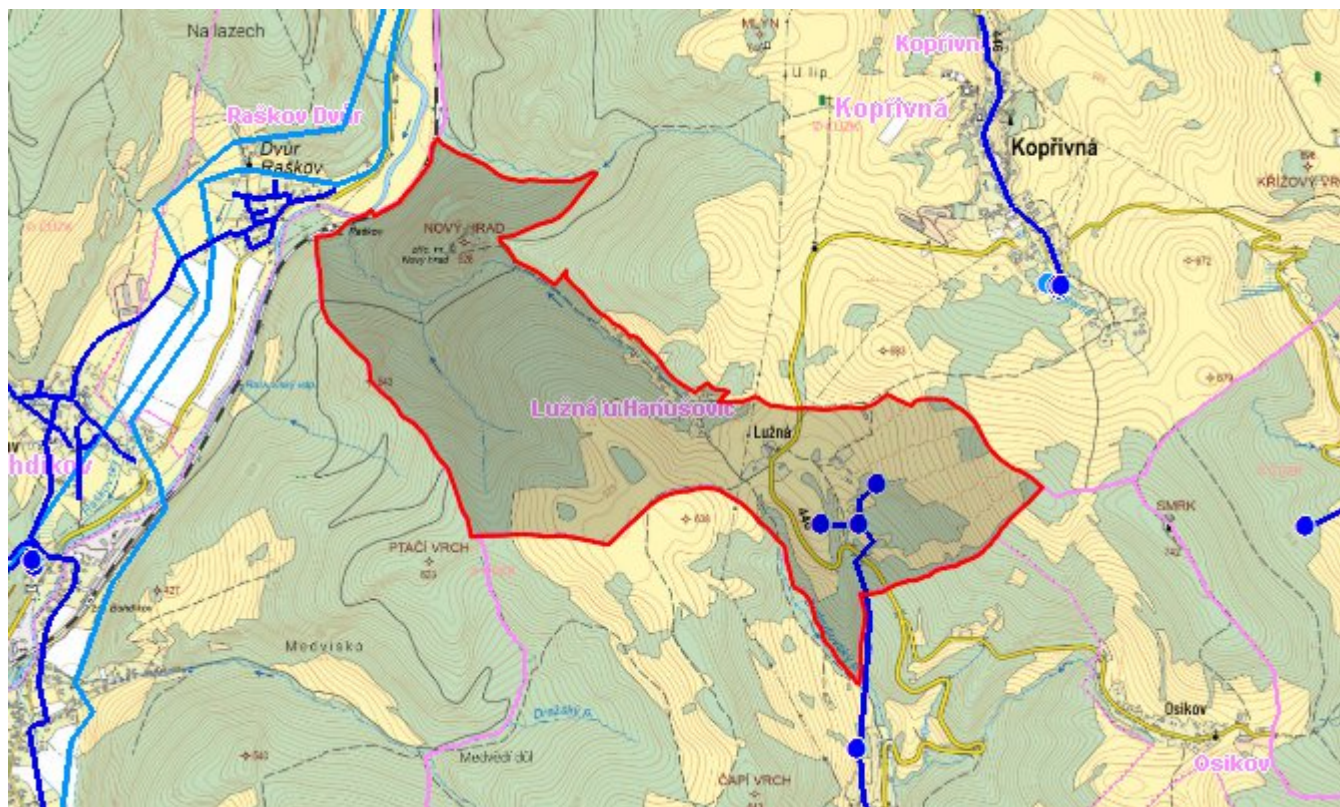
Časový harmonogram

V řešeném období se neuvažuje s výstavbou nového vodovodu.

C.4 Nouzové zásobování vodou za krizové situace

V obci není vybudován veřejný vodovod. V případě znehodnocení kvality vody ve studních budou obyvatelé zásobeni z individuálně z přistavené cisterny, případně balenou vodou. Minimální množství vody v době krizového zásobování pro obec je na první dva dny 45 l/den a na další dny je to 135 l/den.

Mapa



Bodové objekty

Typ	Stav	Identifikátor	Popis	Objem	Objem - popis	Usnesení
Vodní zdroj	Stav					UR/54/39/2018
Vodní zdroj	Stav					UR/54/39/2018
Vodní zdroj	Stav					UR/54/39/2018
Vodní zdroj	Stav					UR/54/39/2018
Vodní zdroj	Stav					UR/54/39/2018
Vodní zdroj	Stav					UR/54/39/2018

D. KANALIZACE A ČOV

D.1 Počet obyvatel připojených na ČOV

Počet připojených obyvatel						
2002	2005	2010	2015	2020	2025	2030
0	0	0	0	0	0	0

D.2 Kanalizace – popis stávajícího stavu

Základní údaje

Významní producenti odpadních vod

Odpadní vody od obyvatelstva.

Popis současného stavu odkanalizování a čištění OV

Sídlo nemá v současnosti vybudovaný systém veřejné kanalizace. Odpadní vody jsou čištěny v septických nebo zachycovány v jímkách na vyvážení. Recipientem odpadních vod je levostranný přítok řeky Moravy.

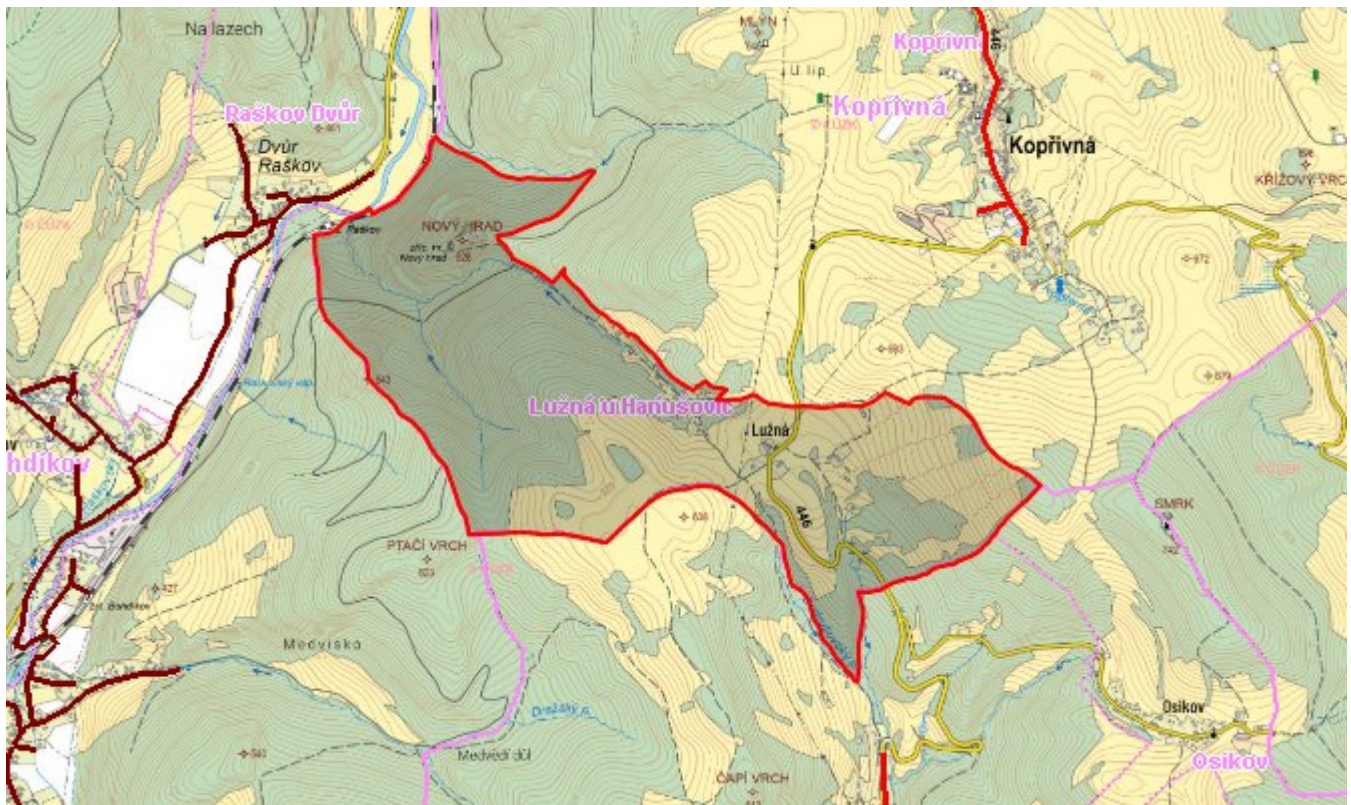
D.3 Kanalizace – popis návrhového stavu

Vzhledem k velikosti sídla bude likvidace odpadních vod i do budoucna řešena individuálně v domovních čistírnách. Bude jen nutné zajistit nepropustnost stávajících objektů, kontrolovat jejich pravidelné vyvážení a funkčnost.

Časový harmonogram

V řešeném období se nepředpokládá žádná výstavba kanalizace.

Mapa



Bodové objekty

Ke kartě nejsou přiřazeny žádné bodové objekty typu kanalizace

E. EKONOMICKÁ ČÁST

Výpočet nákladů na výstavbu vodovodů a kanalizací byl proveden dle metodického pokynu MZe ČR, č.j. 401/2010-15000.

Předpokládané investiční náklady v letech 2015 - 2030 [tis. Kč]

Typ investice		
Vodovody	Kanalizace	Celkem
0,0	0,0	0,0

Mapa

