

Horní Údolí - 7102_003_03_19314

A. OBEC

Zlaté Hory

Číslo obce PRVKUK	0003
Kód obce PRVKUK	7102_003_03_19314
Kód obce	597996
Číslo ORP (ČSÚ) Název ORP	2062 (7102) Jeseník
Číslo POU Název POU	3948 Zlaté Hory



Členění obce

Úplný kód části obce PRVKUK	Název části obce	Kód části obce PRVKUK	Kód části obce RÚIAN
CZ071.3811.7102.0003.03	Horní Údolí	19314	193143

B. CHARAKTERISTIKA OBCE

B.1 Základní informace o obci

Místní část města Zlaté Hory - Horní Údolí leží cca 4 km jihozápadně od města Zlaté Hory v hlubokém údolí potoku Olešnice. Zástavba tvoří téměř souvislý pás rozložený po obou březích říčky a podél silnice II/453 Zlaté Hory - Heřmanovice. Zástavba je tvořena převážně objekty rekreačního typu. Předpokládá se, že žije v Horním Údolí přes 200 obyvatel s časově omezeným pobytem (rekreanti). Stávající zástavba v obci je rozložena v nadmořských výškách 540 - 630 m n. m.

B.2 Demografický vývoj

Bydlící obyvatelé	Počet bydlících obyvatel						
	2002	2005	2010	2015	2020	2025	2030
trvale bydlící	28	27	25	10	9	7	6
přechodně bydlící	168	177	185	209	210	210	210
celkem	196	204	210	219	219	217	216

C. VODOVODY

C.1 Počet obyvatel připojených na vodovod

Počet připojených obyvatel						
2002	2005	2010	2015	2020	2025	2030
0	0	0	0	0	0	0

C.2 Vodovody – popis stávajícího stavu

Potřeba vody z bilance

Popis současného zásobování pitnou vodou

V sídle Horní Údolí není vybudován veřejný vodovod. Obyvatelé a rekreanti jsou zásobeni z místních zdrojů – z domovních studní.

C.3 Vodovody – popis návrhového stavu

Vzhledem k počtu trvale žijících obyvatel se v Horním Údolí neuvažuje s výstavbou veřejného vodovodu .

Vymezení zdrojů povrchových a podzemních vod uvažovaných pro účely úpravy na vodu pitnou

U obce se nacházejí pouze zdroje, které jsou využívány pro zásobování pitnou vodou tzn. domovní studny. Obcí protéká Olešnický potok

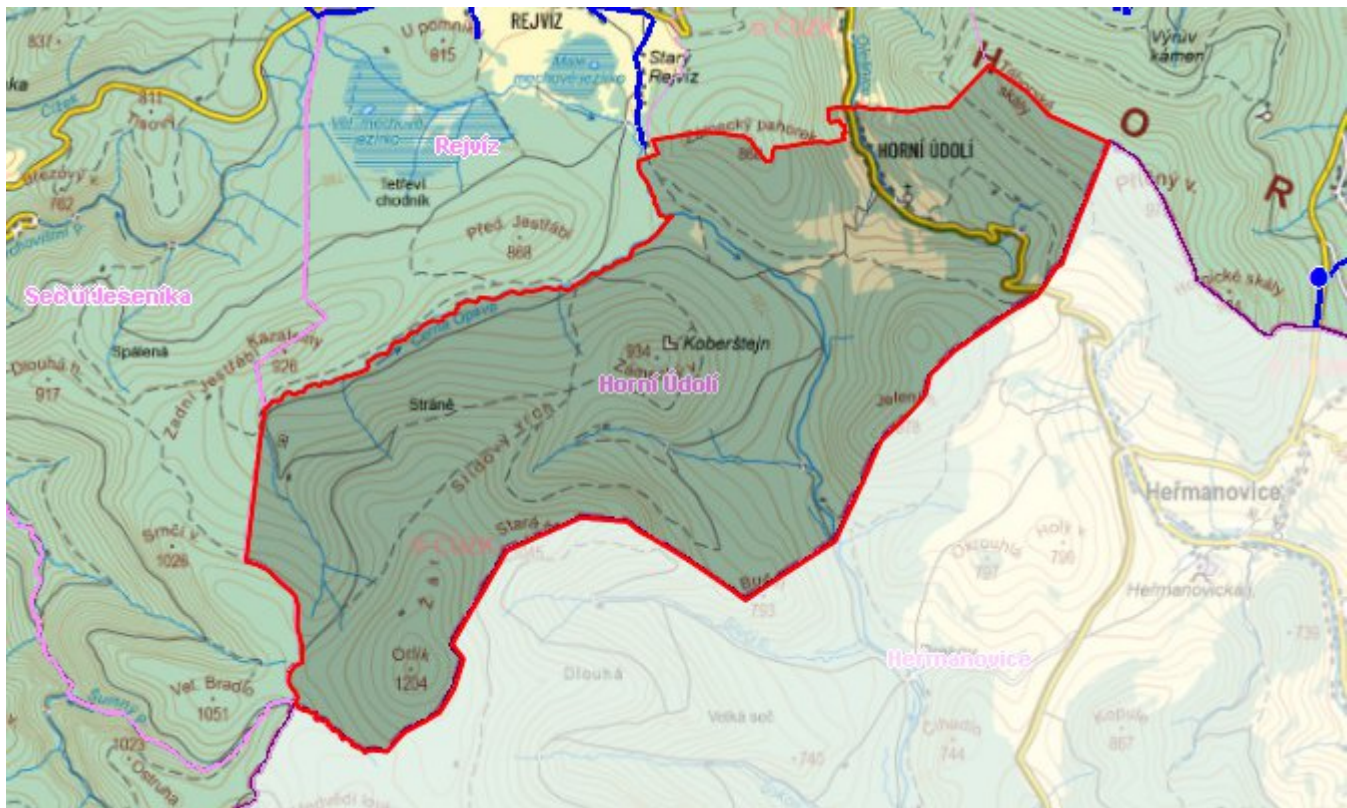
Časový harmonogram

V řešeném období se nepředpokládá žádná výstavba.

C.4 Nouzové zásobování vodou za krizové situace

V případě znehodnocení vody v domovních studnách bude nutno pitnou vodu odebírat z přistavených cisteren.

Mapa



Bodové objekty

Ke kartě nejsou přiřazeny žádné bodové objekty typu vodovod

D. KANALIZACE A ČOV

D.1 Počet obyvatel připojených na ČOV

Počet připojených obyvatel						
2002	2005	2010	2015	2020	2025	2030
0	0	0	0	0	0	5

D.2 Kanalizace – popis stávajícího stavu

Základní údaje

Významní producenti odpadních vod

V obci není průmyslový podnik produkující odpadní vody z výroby.

Popis současného stavu odkanalizování a čištění OV

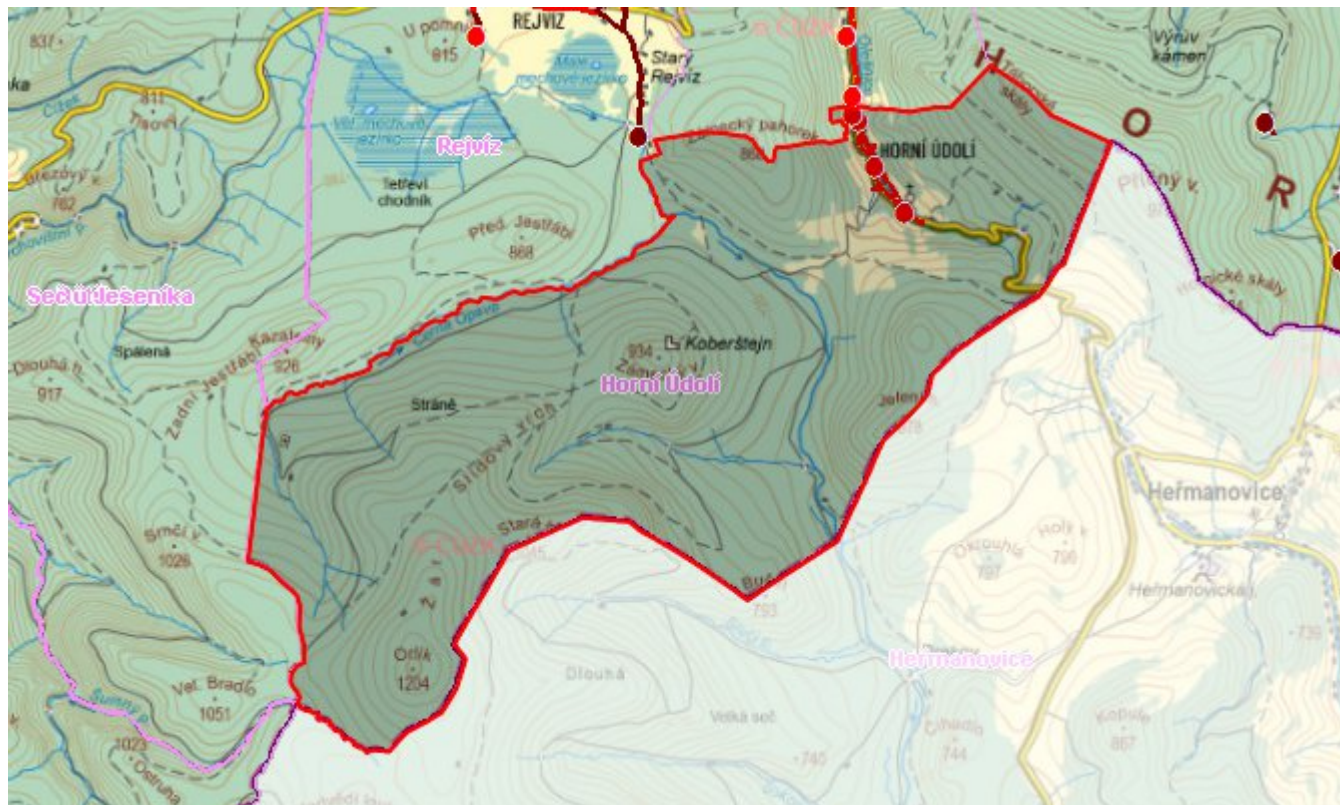
V katastrálním území obce se nachází CHKO Jeseníky, CHOPAV Jeseníky a ochranné pásmo vodního zdroje. V obci není vybudována kanalizace. Jde spíše o obec rekreačního charakteru s 28 trvale bydlícími obyvateli. Chalupy a trvale obydlené domy mají jímky na vyvážení.

D.3 Kanalizace – popis návrhového stavu

V obci se neuvažuje s vybudováním kanalizační splaškové stoky a s vybudováním ČOV.

Časový harmonogram

Mapa



Bodové objekty

Typ	Stav	Identifikátor	Popis	Kapacita	Kapacita - popis	Usnesení
ČOV	Návrh					UR/54/39/2018
ČOV	Návrh					UR/54/39/2018
ČOV	Návrh					UR/54/39/2018
ČOV	Návrh					UR/54/39/2018

E. EKONOMICKÁ ČÁST

Výpočet nákladů na výstavbu vodovodů a kanalizací byl proveden dle metodického pokynu MZe ČR, č.j. 401/2010-15000.

Předpokládané investiční náklady v letech 2015 - 2030 [tis.

KČ]

Typ investice		
Vodovody	Kanalizace	Celkem
0,0	0,0	0,0

Mapa

