

Kouty nad Desnou - 7111_018_04_08707

A. OBEC

Loučná nad Desnou

Číslo obce PRVKUK	0018
Kód obce PRVKUK	7111_018_04_08707
Kód obce	540226
Číslo ORP (ČSÚ) Název ORP	2020 (7111) Šumperk
Číslo POU Název POU	3867 Šumperk



Členění obce

Úplný kód části obce PRVKUK	Název části obce	Kód části obce PRVKUK	Kód části obce RÚIAN
CZ071.3809.7111.0018.04	Kouty nad Desnou	08707	87076

B. CHARAKTERISTIKA OBCE

B.1 Základní informace o obci

Administrativně patří obec Koutná nad Desnou pod správu obecního úřadu Loučná nad Desnou. Obec leží v těsné blízkosti Loučné nad Desnou za obcemi Kociánov a Rejhotice a bytová zástavba je soustředěna kolem silnice I. tř. 44 vedoucí z Rejhotic. V obci se je soutok řek Hučivé Desné a Desné. Obec má spíše rekreační charakter a převládá zde pobyt rekreatantů. Obec je ze všech stran obklopena hlubokými jehličnatými lesy, které jsou součástí Chráněné krajinné oblasti Jeseníky. Do výhledu se neuvažuje s výraznou změnou v počtu obyvatel.

B.2 Demografický vývoj

Bydlící obyvatelé	Počet bydlících obyvatel						
	2002	2005	2010	2015	2020	2025	2030
trvale bydlící	131	136	140	107	101	94	88
přechodně bydlící	100	115	130	140	140	140	140
celkem	231	251	270	247	241	234	228

C. VODOVODY

C.1 Počet obyvatel připojených na vodovod

Počet připojených obyvatel						
2002	2005	2010	2015	2020	2025	2030
132	166	200	230	217	202	189

C.2 Vodovody – popis stávajícího stavu

Potřeba vody z bilance

Popis současného zásobování pitnou vodou

Základem pro rozvoj veřejného vodovodu v Koutech n.D. (625 - 570 m n.m.) se stala velká investice, kterou byl skupinový vodovod pro město Šumperk a který začíná právě v Koutech, kde byla vybudována úpravná vody o kapacitě 100 l/s, která upravuje povrchovou vodu z Hučivé Desné. Do jímané vody je dávkováno vápno, voda prochází čističem a dále je z vody odstraňována nečistota na otevřených pískových rychlofiltrech. Poté je dávkován plynný chlor a voda jde do vodojemů. Z vodojemu 1.000 m³ (578,00/573,00 m n.m.), připojeného k úpravně vody, je veden gravitační přivaděč DN 400 do Šumperka. Další vodojem o obsahu 600 m³ (586,00/581,00 m n.m.) je využíván výhradně jako provozní akumulace úpravní vody.

Zásobování sídla je prováděno z vodojemu 2(250 m³ (kóta max. hladiny vody 631,00 m n.m.), který je plněn výtlačným řadem DN 100 z úpravní vody. Z vodojemu je vedeno potrubí DN 100 v délce 1.800 m, které zásobuje hotelový komplex Dlouhé Stráně a zástavbu v údolí Hučivé Desné.

C.3 Vodovody – popis návrhového stavu

Stávající systém zásobování sídla pitnou vodou je naprosto vyhovující a realizovaná zařízení jsou schopná dalšího rozvoje a umožní plné zásobování stálých obyvatel i rekreatů. Stávající technologické zařízení úpravy vody není schopné upravit zvýšený zákal jímané vody po deštích a tání sněhu tak, aby upravená voda vyhovovala normě na pitnou vodu a bude proto nutné provést rekonstrukci technologického zařízení úpravy. V rámci lokality Kouty nad Desnou je nutno dobudovat rozvodnou vodovodní síť v horní části obce v délce 2460 m a v lokalitě směrem od ÚV na Rejhotice.

Vymezení zdrojů povrchových a podzemních vod uvažovaných pro účely úpravy na vodu pitnou

V rámci lokality Kouty nad Desnou je uvažován nový zdroj vody pro účely úpravy na vodu pitnou, který by nahrazoval stávající zdroj při zhoršené kvalitě vody.

Časový harmonogram

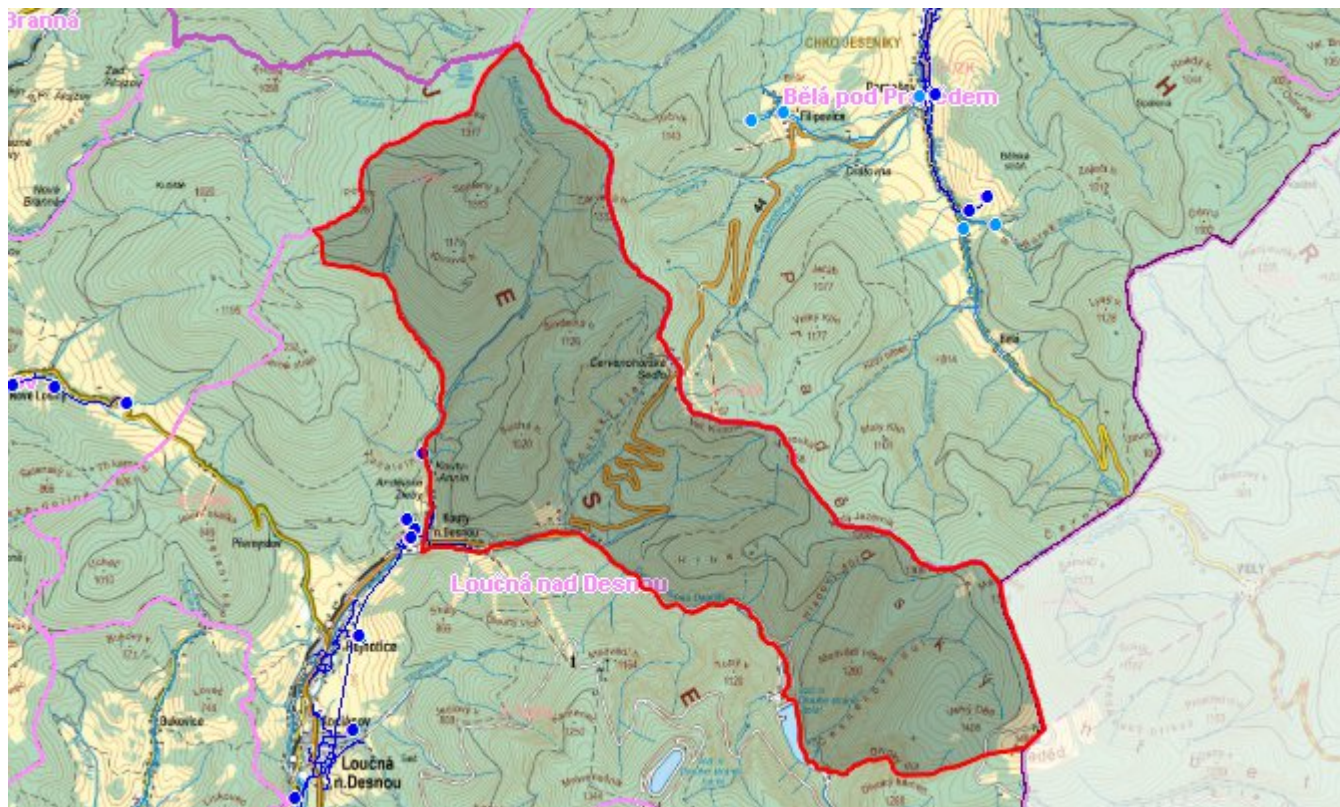
Rekonstrukce úpravy vody se předpokládá v průběhu řešeného období do roku 2030.

Rozšíření rozvodné vodovodní sítě se vzhledem k charakteru a rozložení zástavby předpokládá v průběhu řešeného období do roku 2030.

C.4 Nouzové zásobování vodou za krizové situace

V obci je vybudován veřejný vodovod, jenž je napojen na SV Šumperk a v případě přerušení dodávky vody budou obyvatelé zásobeni z individuálně z přistavených cisteren, případně balenou vodou. Minimální množství vody v době krizového zásobování pro obec je na první dva dny 0,7 m³/den a na další dny je to 2,1 m³/den.

Mapa



Bodové objekty

Typ	Stav	Identifikátor	Popis	Objem	Objem - popis	Usnesení
Vodní zdroj	Stav					UR/54/39/2018
Vodní zdroj	Stav					UR/54/39/2018

D. KANALIZACE A ČOV

D.1 Počet obyvatel připojených na ČOV

Počet připojených obyvatel						
2002	2005	2010	2015	2020	2025	2030
99	99	99	150	170	200	215

D.2 Kanalizace – popis stávajícího stavu

Základní údaje

Významní producenti odpadních vod

Odpadní vody od obyvatelstva.

Popis současného stavu odkanalizování a čištění OV

Sídlo je vybaveno veřejnou splaškovou kanalizací okolo hlavní silnice a na Anín. Tato kanalizace je napojena na oddílnou kanalizaci a čistírnu odpadních vod Sigma - Kombiblok, vybudovanou pro hotelové domy. Na čistírnu je rovněž svedena dešťová kanalizace od hotelových domů. Dešťové vody jsou zde čištěny na vírovém koncentrátoru. Kapacita ČOV (1500 EO, 499 m³/den) není v současné době plně využita. Vyprodukovaný kal je odvodňován na krytých kalových polích. Odvodněný kal se pak vyváží na skládku do Rapotína. Recipientem vyčištěných odpadních vod je řeka Desná pod soutokem s Hučivou Desnou. Délka současné kanalizační sítě je 2,26km.

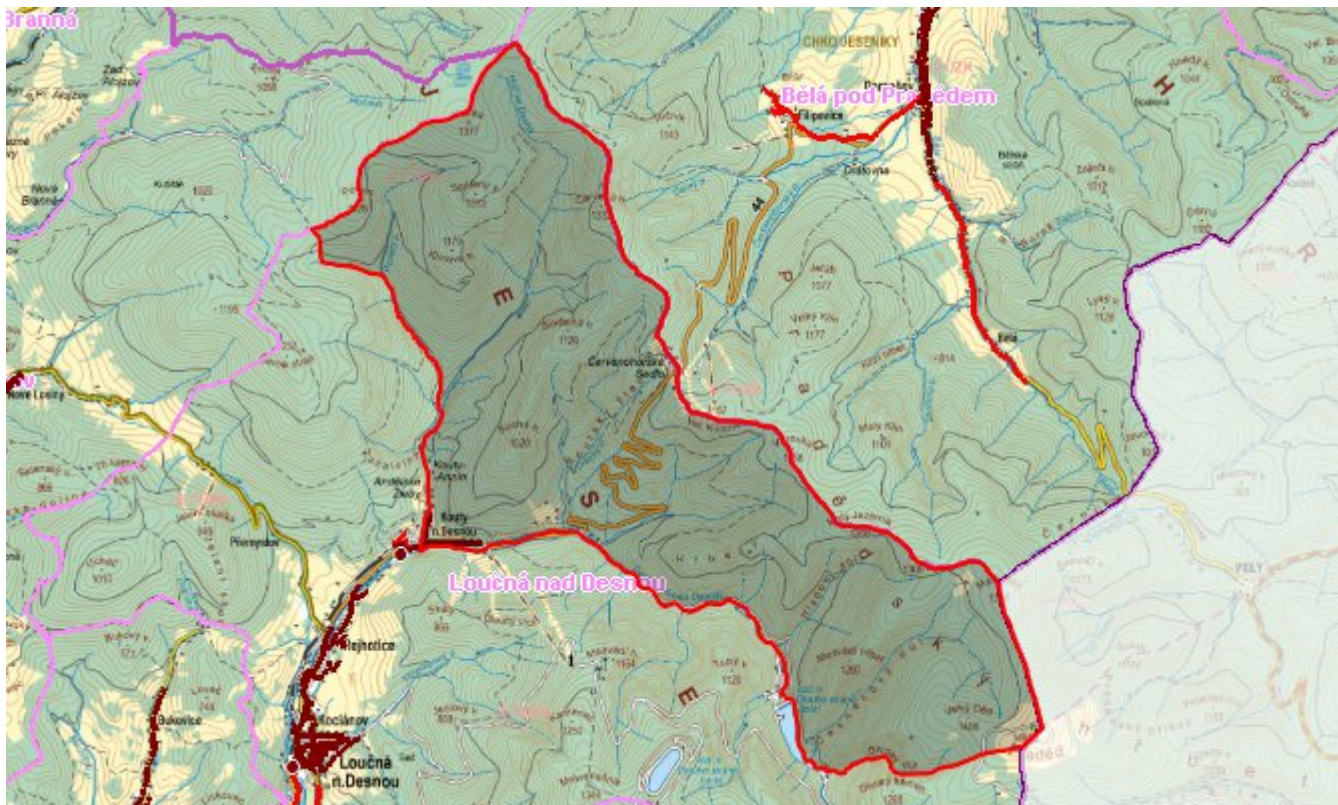
D.3 Kanalizace – popis návrhového stavu

Ve výhledu se předpokládá rekonstrukce a rozšíření ČOV Kouty nad Desnou, doplnění kanalizační sítě o a napojení rekreačních objektů.

Časový harmonogram

Rozšíření kanalizační sítě se předpokládá v průběhu řešeného období do roku 2030.

Mapa



Bodové objekty

Ke kartě nejsou přiřazeny žádné bodové objekty typu kanalizace

E. EKONOMICKÁ ČÁST

Výpočet nákladů na výstavbu vodovodů a kanalizací byl proveden dle metodického pokynu MZe ČR, č.j. 401/2010-15000.

Předpokládané investiční náklady v letech 2015 - 2030 [tis. Kč]

Typ investice		
Vodovody	Kanalizace	Celkem
0,0	8 800,0	8 800,0

Mapa

