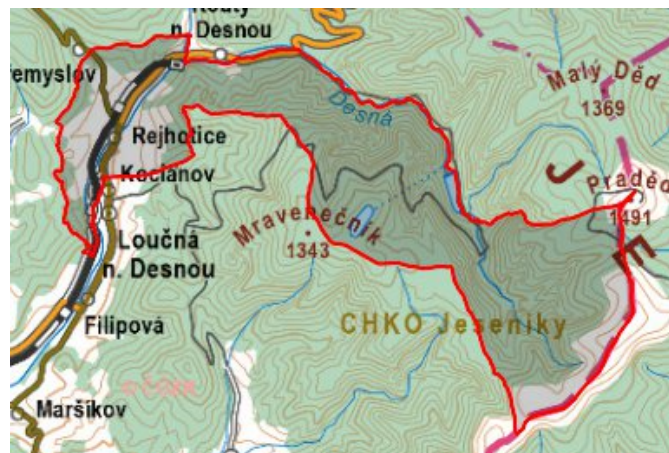


# Rejhotice - 7111\_018\_06\_08710

## A. OBEC

### Loučná nad Desnou

|  |                        |
|--|------------------------|
| <b>Číslo obce PRVKUK</b>                   | 0018                   |
| <b>Kód obce PRVKUK</b>                     | 7111_018_06_08710      |
| <b>Kód obce</b>                            | 540226                 |
| <b>Číslo ORP (ČSÚ)</b><br><b>Název ORP</b> | 2020 (7111)<br>Šumperk |
| <b>Číslo POU</b><br><b>Název POU</b>       | 3867<br>Šumperk        |



## Členění obce

| <b>Úplný kód části obce PRVKUK</b> | <b>Název části obce</b> | <b>Kód části obce PRVKUK</b> | <b>Kód části obce RÚIAN</b> |
|------------------------------------|-------------------------|------------------------------|-----------------------------|
| CZ071.3809.7111.0018.06            | Rejhotice               | 08710                        | 87106                       |

## B. CHARAKTERISTIKA OBCE

### B.1 Základní informace o obci

Loučná nad Desnou je podhorské středisko s významnou rekreační funkcí. Je tvořeno sídelními jednotkami Filipová, Kouty nad Desnou, Loučná (Kociánov), Přemyslov a Rejhotice. Bydlení je soustředěno převážně v Loučné a Rejhoticích, rekreace převládá v Koutech, Přemyslově a postupně i ve Filipové. Administrativně patří obec Rejhotice pod správu obecního úřadu Loučná nad Desnou. Obec nalezneme v těsném sousedství obce Kociánov, směrem na obec Kouty nad Desnou. Zástavba se rozprostírá kolem silnice I. tř. č. 44, obcí protéká řeka Desná. V obci v současnosti žije přes 400 obyvatel a do výhledu bude předpokládán stav obyvatel mírně ubývat.

## B.2 Demografický vývoj

| Bydlící obyvatelé | Počet bydlících obyvatel |            |            |            |            |            |            |
|-------------------|--------------------------|------------|------------|------------|------------|------------|------------|
|                   | 2002                     | 2005       | 2010       | 2015       | 2020       | 2025       | 2030       |
| trvale bydlící    | 531                      | 532        | 532        | 434        | 417        | 400        | 384        |
| přechodně bydlící | 100                      | 100        | 100        | 200        | 0          | 0          | 0          |
| <b>celkem</b>     | <b>631</b>               | <b>632</b> | <b>632</b> | <b>634</b> | <b>417</b> | <b>400</b> | <b>384</b> |

## C. VODOVODY

### C.1 Počet obyvatel připojených na vodovod

| Počet připojených obyvatel |      |      |      |      |      |      |
|----------------------------|------|------|------|------|------|------|
| 2002                       | 2005 | 2010 | 2015 | 2020 | 2025 | 2030 |
| 210                        | 300  | 390  | 80   | 77   | 74   | 71   |

### C.2 Vodovody – popis stávajícího stavu

#### Potřeba vody z bilance

#### Popis současného zásobování pitnou vodou

V roce 2002 byl vybudován vodovod Loučná nad Desnou – Rejhortice I. a II. etapa. Vodovod byl napojen na SV Šumperk - přivaděč DN 400 z ÚV Kouty do Šumperku. Dále bylo provedeno východně od centra sídla vybudování vodojemu 2x50 m<sup>3</sup> s maximální hladinou vody na kótě 560,00 m n.m. V místě vodojemu byla provedena vrtaná studna (vrt HL - 1 ) hloubky 66 m o průměru 160 mm a výtlačný řad do vodojemu. Stavba slouží k zásobování cca 80 obyvatel. Přívodní řad do vodojemu DN 80 v délce 300 m je napojen na přivaděcí řad SV Šumperk. Hlavní zásobovací řad je proveden v profilu DN 150 v délce cca 700m, rozvodná síť DN 100 a 80 má celkovou délku cca 3 900m.

### C.3 Vodovody – popis návrhového stavu

Stávající systém zásobování obce pitnou vodou je vyhovující a zůstane zachován i do budoucna. Předpokládá se rozšíření vodovodu v délce 1050m.

#### Vymezení zdrojů povrchových a podzemních vod uvažovaných pro účely úpravy na vodu pitnou

V rámci lokality Rejhotice není uvažován žádný zdroj vody pro účely úpravy na vodu pitnou.

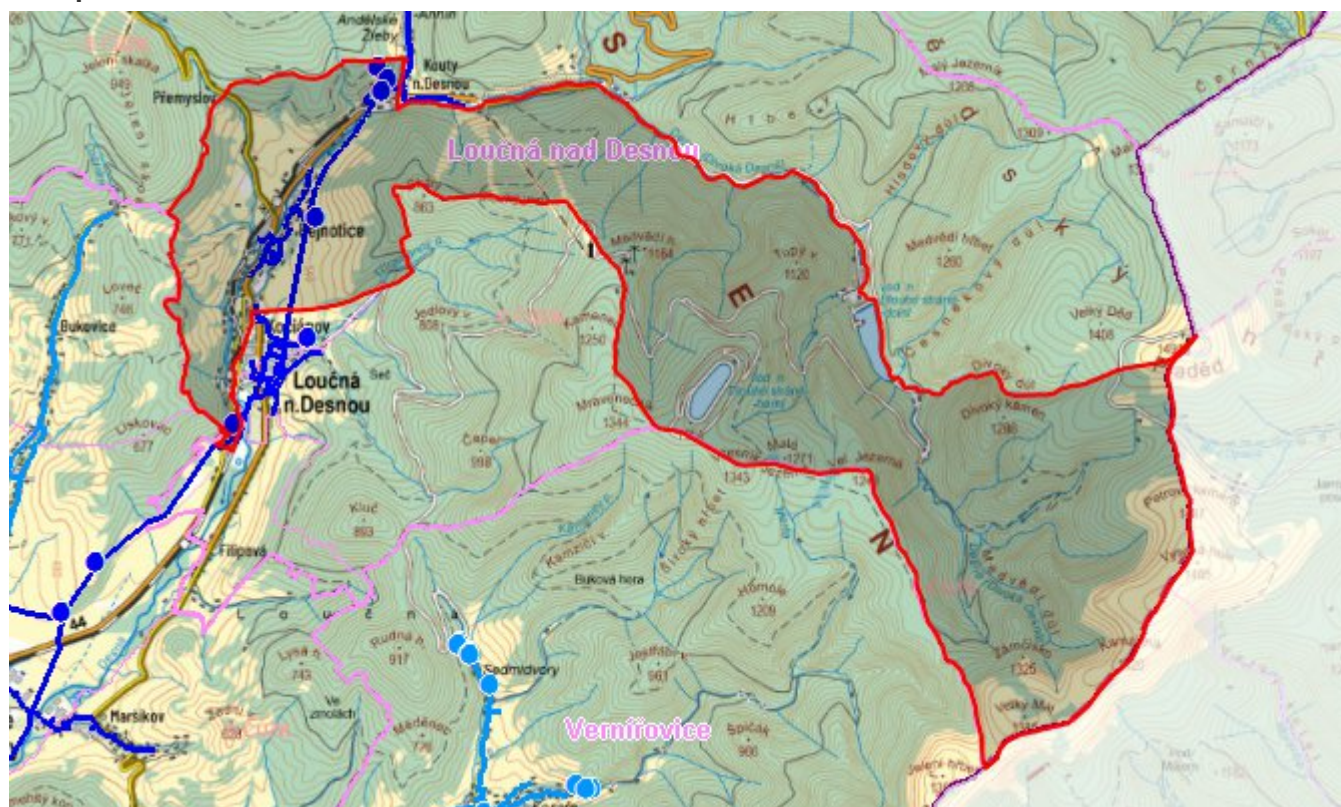
#### Časový harmonogram

Výstavba vodovodu : dle stavební připravenosti uvažovaných lokalit

## C.4 Nouzové zásobování vodou za krizové situace

V obci je vybudován veřejný vodovod, který je napojen na SV Šumperk a v případě přerušení dodávky vody budou obyvatelé zásobeni individuálně z přistavených cisteren a balenou vodou. Minimální množství vody v době krizového zásobování pro obec je na první dva dny 2,7 m<sup>3</sup>/den a na další dny je to 8,0 m<sup>3</sup>/den.

### Mapa



## Bodové objekty

| Typ          | Stav | Identifikátor | Popis | Objem | Objem - popis | Usnesení      |
|--------------|------|---------------|-------|-------|---------------|---------------|
| Úpravná vody | Stav |               |       |       |               | UR/54/39/2018 |
| Vodojem      | Stav |               |       |       |               | UR/54/39/2018 |
| Vodojem      | Stav |               |       |       |               | UR/54/39/2018 |
| Vodní zdroj  | Stav |               |       |       |               | UR/54/39/2018 |
| Vodojem      | Stav |               |       |       |               | UR/54/39/2018 |
| Vodní zdroj  | Stav |               |       |       |               | UR/54/39/2018 |
| Vodojem      | Stav |               |       |       |               | UR/54/39/2018 |
| Vodojem      | Stav |               |       |       |               | UR/54/39/2018 |
| Vodojem      | Stav |               |       |       |               | UR/54/39/2018 |
| Vodní zdroj  | Stav |               |       |       |               | UR/54/39/2018 |
| Vodní zdroj  | Stav |               |       |       |               | UR/54/39/2018 |
| Vodojem      | Stav |               |       |       |               | UR/54/39/2018 |

## D. KANALIZACE A ČOV

### D.1 Počet obyvatel připojených na ČOV

| Počet připojených obyvatel |      |      |      |      |      |      |
|----------------------------|------|------|------|------|------|------|
| 2002                       | 2005 | 2010 | 2015 | 2020 | 2025 | 2030 |
| 0                          | 0    | 0    | 0    | 0    | 340  | 360  |

### D.2 Kanalizace – popis stávajícího stavu

#### Základní údaje

#### Významní producenti odpadních vod

Odpadní vody od obyvatelstva.

#### Popis současného stavu odkanalizování a čištění OV

Sídlo není vybaveno veřejnou kanalizací a splaškové odpadní vody jsou likvidovány individuálně u jednotlivých objektů (žumpy, septiky). Recipientem odpadních vod je řeka Desná.



## D.3 Kanalizace – popis návrhového stavu

V sídle je uvažováno s výstavbou nové splaškové kanalizace z trub PVC DN 250 v celkové délce cca 3.000 m. Stoková síť bude navazovat na již vybudované stoky v Kociánově. Celý systém splaškové kanalizace v Rejhoticích bude gravitační.

Odpadní vody budou čištěny na centrální čistírně odpadních vod v Loučné nad Desnou s odpadními vodami z Loučné n.D. a Filipové.

### Časový harmonogram

Výstavba kanalizace je navržena do roku v průběhu řešeného období do roku 2030.

## Mapa



## Bodové objekty

| Typ | Stav | Identifikátor | Popis | Kapacita | Kapacita - popis | Usnesení      |
|-----|------|---------------|-------|----------|------------------|---------------|
| ČOV | Stav |               |       |          |                  | UR/54/39/2018 |

## E. EKONOMICKÁ ČÁST

Výpočet nákladů na výstavbu vodovodů a kanalizací byl proveden dle metodického pokynu MZe ČR, č.j. 401/2010-15000.

Předpokládané investiční náklady v letech 2015 - 2030 [tis. Kč]

| Typ investice |            |          |
|---------------|------------|----------|
| Vodovody      | Kanalizace | Celkem   |
| 3 040,0       | 12 680,0   | 15 720,0 |

## Mapa

