

Podlesí - 7111_019_03_12393

A. OBEC

Malá Morava

Číslo obce PRVKUK	0019
Kód obce PRVKUK	7111_019_03_12393
Kód obce	540331
Číslo ORP (ČSÚ) Název ORP	2020 (7111) Šumperk
Číslo POU Název POU	3832 Hanušovice



Členění obce

Úplný kód části obce PRVKUK	Název části obce	Kód části obce PRVKUK	Kód části obce RÚIAN
CZ071.3809.7111.0019.03	Podlesí	12393	123935

B. CHARAKTERISTIKA OBCE

B.1 Základní informace o obci

Administrativně patří obec Podlesí pod správu obecního úřadu Malá Morava. Jedná se spíše o rekreační osadu, která leží jihovýchodně od Malé Moravy, v její těsné blízkosti. Chatová výstavba je rozptýlena a žije v ní cca 132 rekreatantů. Do výhledu se předpokládá zhruba stejný stav v počtu obyvatel v této obci.

B.2 Demografický vývoj

Bydlící obyvatelé	Počet bydlících obyvatel						
	2002	2005	2010	2015	2020	2025	2030
trvale bydlící	96	95	93	75	73	70	68
přechodně bydlící	132	132	132	132	0	0	0
celkem	228	227	225	207	73	70	68

C. VODOVODY

C.1 Počet obyvatel připojených na vodovod

Počet připojených obyvatel						
2002	2005	2010	2015	2020	2025	2030
110	118	125	132	128	123	120

C.2 Vodovody – popis stávajícího stavu

Potřeba vody z bilance

Popis současného zásobování pitnou vodou

Vodovod v Podlesí (625 - 595 m n.m.) byl vybudován začátkem třicátých let, tedy v období, kdy zde žilo mnohem více lidí, než dnes. Jako zdroj slouží tři jímací zářezy jižně od sídla a z nich je voda svedena do vodojemu 50 m³ (650,00/647,00 m n.m.). Prameniště Podlesí je po rekonstrukci.

Vodovodní síť z litinového potrubí, která je z velké části původní, jen na několika místech opravena a doplněna plastovým potrubím PVC, má celkovou délku asi 1 900 m.

C.3 Vodovody – popis návrhového stavu

Stávající způsob zásobování je vyhovující i do budoucna. Do budoucna bude jen nutné postupně zrekonstruovat rozvodnou litinovou síť.

Vymezení zdrojů povrchových a podzemních vod uvažovaných pro účely úpravy na vodu pitnou

V rámci lokality Podlesí není uvažován žádný zdroj vody pro účely úpravy na vodu pitnou.

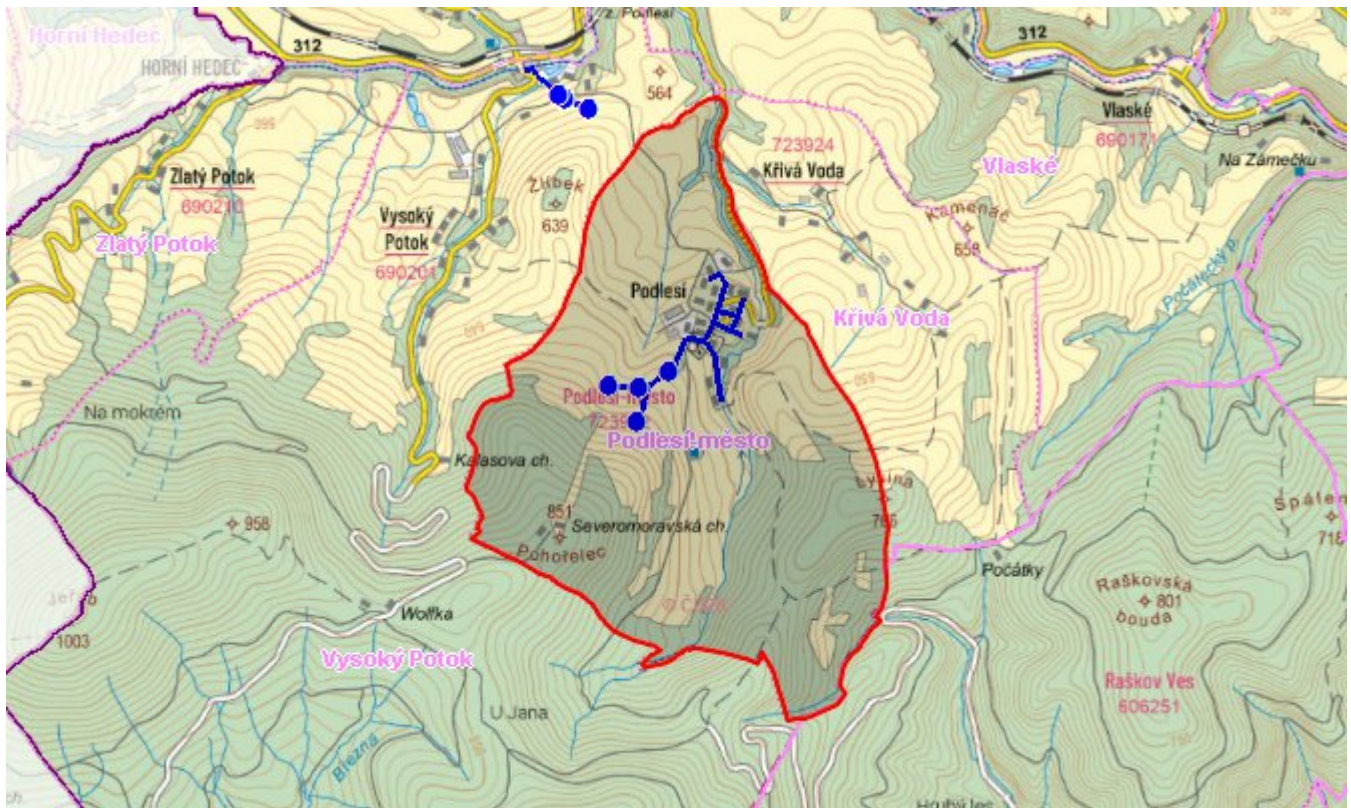
Časový harmonogram

V řešeném období se neuvažuje s výstavbou vodovodu. Rekonstrukce vodovodu 2018 – 2022.

C.4 Nouzové zásobování vodou za krizové situace

V obci je vybudován samostatný veřejný vodovod, v případě přerušení dodávky vody budou obyvatelé zásobeni z individuálně z přistavených cisteren a balenou vodou. Minimální množství vody v době krizového zásobování pro obec je na první dva dny 0,5 m³/den a na další dny je to 1,5 m³/den.

Mapa



Bodové objekty

Typ	Stav	Identifikátor	Popis	Objem	Objem - popis	Usnesení
Vodojem	Stav					UR/54/39/2018
Vodojem	Stav					UR/54/39/2018
Vodní zdroj	Stav					UR/54/39/2018
Vodní zdroj	Stav					UR/54/39/2018
Vodní zdroj	Stav					UR/54/39/2018

D. KANALIZACE A ČOV

D.1 Počet obyvatel připojených na ČOV

Počet připojených obyvatel						
2002	2005	2010	2015	2020	2025	2030
0	0	0	0	0	90	96

D.2 Kanalizace – popis stávajícího stavu

Základní údaje

Významní producenti odpadních vod

Odpadní vody od obyvatelstva.

Popis současného stavu odkanalizování a čištění OV

Sídlo nemá v současnosti vybudovaný systém veřejné kanalizace. Odpadní vody jsou čištěny v septických nebo zachycovány v jímkách na vyvážení. Pro 8 bytových jednotek byla vybudována ČOV. Recipientem odpadních vod je Kamenný potok.

D.3 Kanalizace – popis návrhového stavu

V celém sídle je uvažováno s výstavbou nové kanalizační sítě. Oddílná splašková kanalizace bude vybudována z kameninových nebo plastových trub, profilů DN 250 a DN 300 v celkové délce zhruba 1. 300 m.

Pro čištění splaškových odpadních vod je uvažováno s výstavbou nové aktivační čistírny odpadních vod s kapacitou 25 m³/den. Vyprodukovaný kal bude alespoň dvakrát ročně vyvážen na skládku.

Aktualizace r. 2010:

Doplnění délky stávajících kanalizací v jednotlivých částech obce v souladu s VÚME. Jednotná kanalizace v délce 600 m, nutná rekonstrukce a postupná výměna.

Náklady: 9 500 000 Kč

Časový harmonogram

Výstavba kanalizace se předpokládá v průběhu řešeného období do roku 2030

Mapa



Bodové objekty

Typ	Stav	Identifikátor	Popis	Kapacita	Kapacita - popis	Usnesení
ČOV	Návrh					UR/54/39/2018

E. EKONOMICKÁ ČÁST

Výpočet nákladů na výstavbu vodovodů a kanalizací byl proveden dle metodického pokynu MZe ČR, č.j. 401/2010-15000.

Předpokládané investiční náklady v letech 2015 - 2030 [tis. Kč]

Typ investice		
Vodovody	Kanalizace	Celkem
0,0	9 480,0	9 480,0

Mapa

