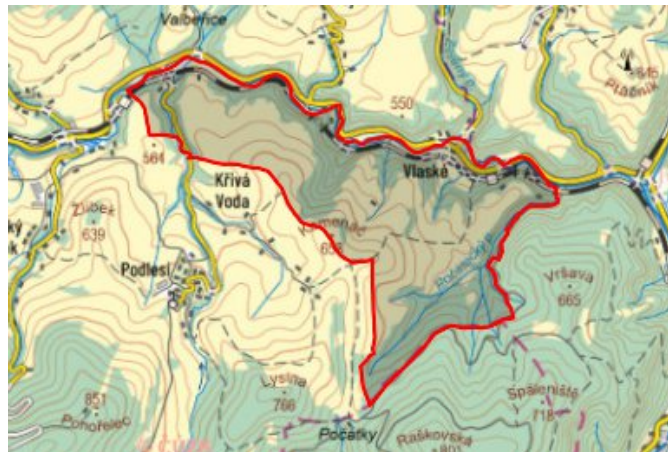


Vlaské - 7111_019_05_09017

A. OBEC

Malá Morava

Číslo obce PRVKUK	0019
Kód obce PRVKUK	7111_019_05_09017
Kód obce	540331
Číslo ORP (ČSÚ) Název ORP	2020 (7111) Šumperk
Číslo POU Název POU	3832 Hanušovice



Členění obce

Úplný kód části obce PRVKUK	Název části obce	Kód části obce PRVKUK	Kód části obce RÚIAN
CZ071.3809.7111.0019.05	Vlaské	09017	90174

B. CHARAKTERISTIKA OBCE

B.1 Základní informace o obci

Administrativně patří obec Vlaské pod správu obecního úřadu Malá Morava. Jedná se spíše o rekreační osadu, jíž prochází silnice od obce Králíky směrem na Hanušovice, od kterých je vzdálena cca 3 km. Obcí protéká Zelený potok. Chatová výstavba je rozptýlena a žije v ní cca 120 rekreatantů. Do výhledu se předpokládá zhruba stejný stav v počtu obyvatel v této obci.

B.2 Demografický vývoj

Bydlící obyvatelé	Počet bydlících obyvatel						
	2002	2005	2010	2015	2020	2025	2030
trvale bydlící	31	31	31	23	21	19	18
přechodně bydlící	120	120	120	120	0	0	0
celkem	151	151	151	143	21	19	18

C. VODOVODY

C.1 Počet obyvatel připojených na vodovod

Počet připojených obyvatel						
2002	2005	2010	2015	2020	2025	2030
0	0	0	0	0	0	0

C.2 Vodovody – popis stávajícího stavu

Potřeba vody z bilance

Popis současného zásobování pitnou vodou

Obyvatelé sídla (475 - 440 m n.m.) jsou zásobeni z domovních studní. Kvalita vody ani vydatnost studní není obyvateli zjišťována.

C.3 Vodovody – popis návrhového stavu

Vzhledem k velikosti sídla i jeho charakteru se s výstavbou veřejného vodovodu ani v budoucnosti neuvažuje.

Vymezení zdrojů povrchových a podzemních vod uvažovaných pro účely úpravy na vodu pitnou

V rámci lokality Vlaské není uvažován žádný zdroj vody pro účely úpravy na vodu pitnou.

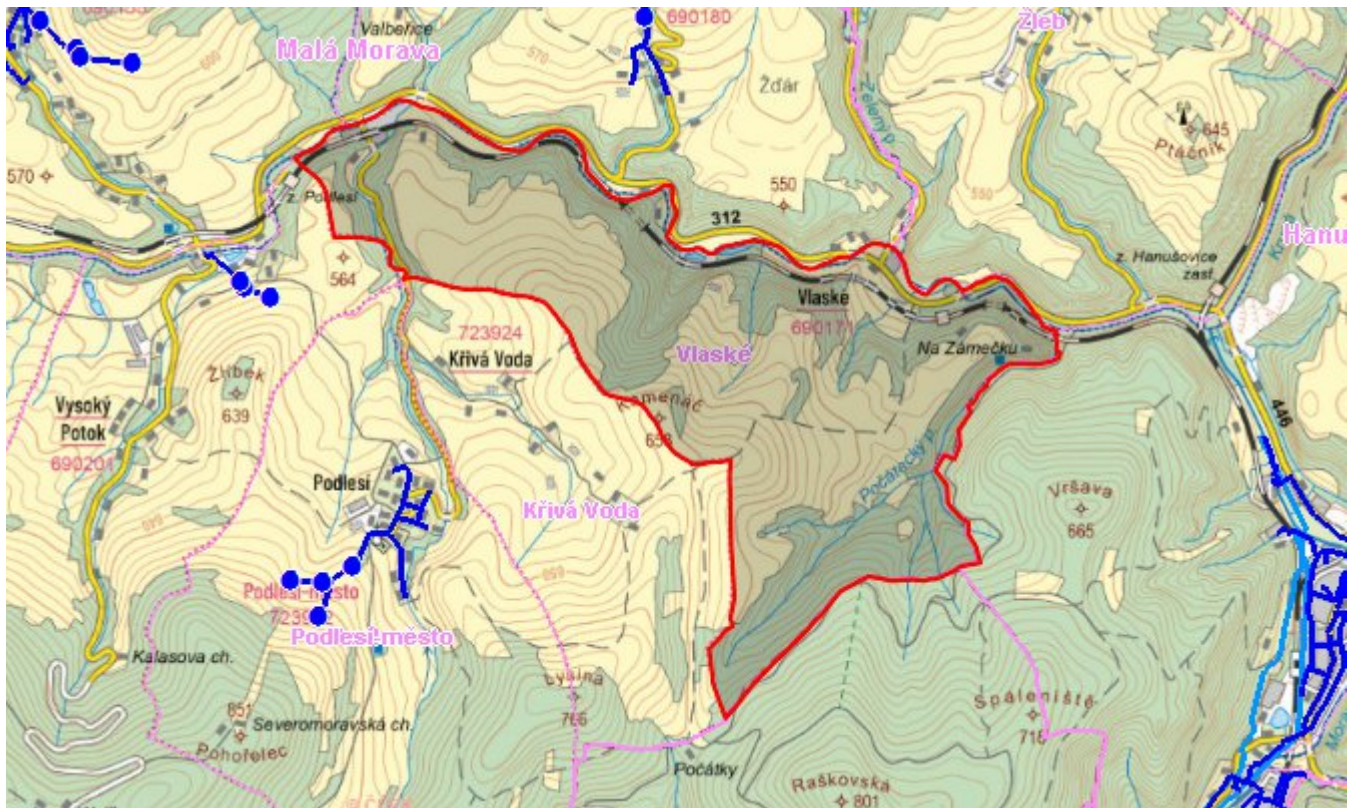
Časový harmonogram

V řešeném období se neuvažuje s výstavbou vodovodu.

C.4 Nouzové zásobování vodou za krizové situace

V obci není vybudován veřejný vodovod, v případě zhoršení kvality vody ve studních, nebo při kritickém nedostatku vody v nich, budou obyvatelé zásobeni individuálně z přistavené cisterny, nebo balenou vodou. Minimální množství vody v době krizového zásobování pro obec je na první dva dny 155 l/den a na další dny je to 465 l/den.

Mapa



Bodové objekty

Ke kartě nejsou přiřazeny žádné bodové objekty typu vodovod

D. KANALIZACE A ČOV

D.1 Počet obyvatel připojených na ČOV

Počet připojených obyvatel						
2002	2005	2010	2015	2020	2025	2030
0	0	0	0	0	0	0

D.2 Kanalizace – popis stávajícího stavu

Základní údaje

Významní producenti odpadních vod

Odpadní vody od obyvatelstva.

Popis současného stavu odkanalizování a čištění OV

Sídlo nemá v současnosti vybudovaný systém veřejné kanalizace. Odpadní vody jsou čištěny v septických nebo zachycovány v jímkách na vyvážení. Recipientem odpadních vod je řeka Morava.

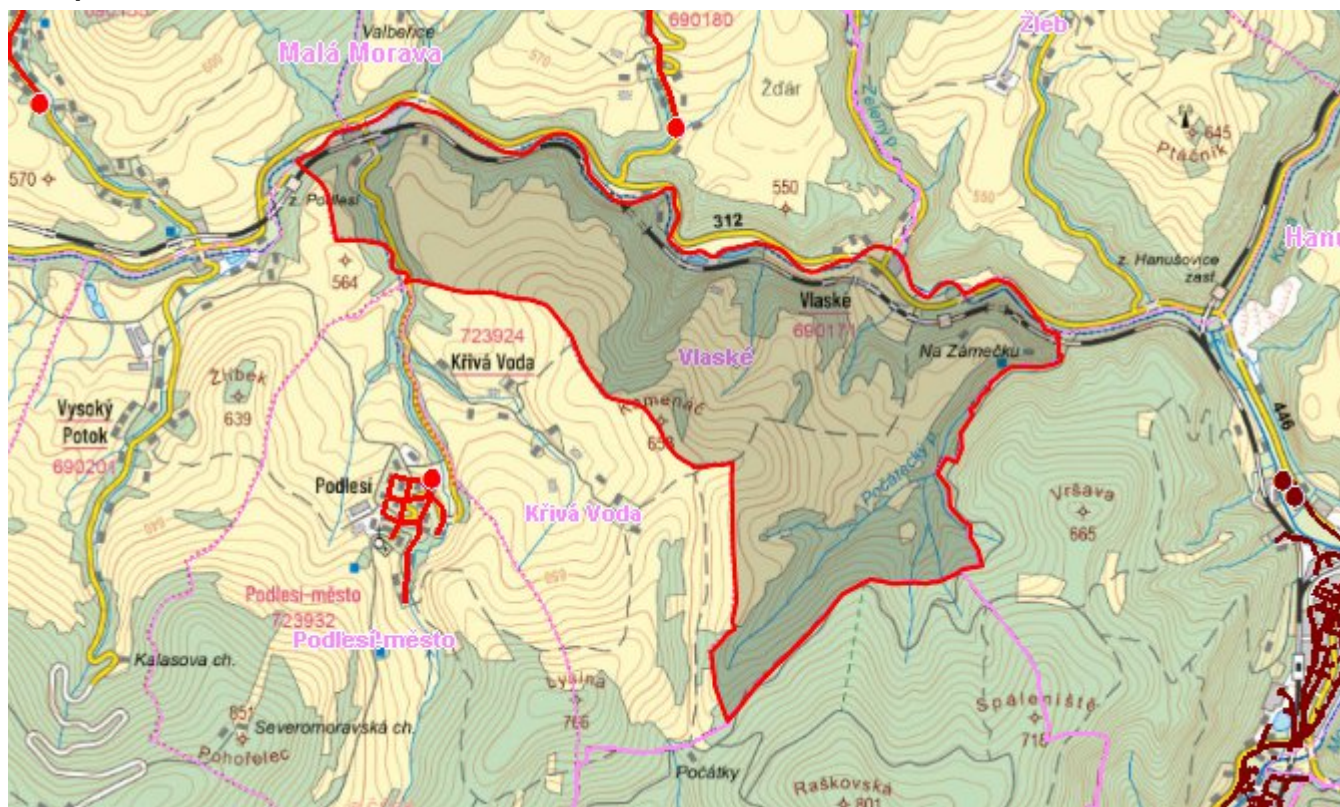
D.3 Kanalizace – popis návrhového stavu

Vzhledem k velikosti sídla se s výstavbou splaškové kanalizace neuvažuje a likvidace odpadních vod bude i do budoucna řešena individuálně. Bude jen nutné zajistit nepropustnost a funkčnost stávajících objektů a kontrolovat jejich pravidelné vyvážení.

Časový harmonogram

V řešeném období není navržena výstavba veřejné kanalizace

Mapa



Bodové objekty

Ke kartě nejsou přiřazeny žádné bodové objekty typu kanalizace

E. EKONOMICKÁ ČÁST

Výpočet nákladů na výstavbu vodovodů a kanalizací byl proveden dle metodického pokynu MZe ČR, č.j. 401/2010-15000.

Předpokládané investiční náklady v letech 2015 - 2030 [tis. Kč]

Typ investice		
Vodovody	Kanalizace	Celkem
0,0	0,0	0,0

