

Vojtíškov - 7111_019_06_09018

A. OBEC

Malá Morava

Číslo obce PRVKUK	0019
Kód obce PRVKUK	7111_019_06_09018
Kód obce	540331
Číslo ORP (ČSÚ) Název ORP	2020 (7111) Šumperk
Číslo POU Název POU	3832 Hanušovice



Členění obce

Úplný kód části obce PRVKUK	Název části obce	Kód části obce PRVKUK	Kód části obce RÚIAN
CZ071.3809.7111.0019.06	Vojtíškov	09018	90182

B. CHARAKTERISTIKA OBCE

B.1 Základní informace o obci

Administrativně patří obec Vojtíškov pod správu obecního úřadu Malá Morava. Jedná se spíše o rekreační osadu, která je položena jihovýchodně od Malé Moravy a leží v její těsné blízkosti. Chatová výstavba je rozptýlena a žije v ní cca 268 rekreatantů. Do výhledu se předpokládá mírný pokles ve stavu počtu obyvatel v této obci.

B.2 Demografický vývoj

Bydlící obyvatelé	Počet bydlících obyvatel						
	2002	2005	2010	2015	2020	2025	2030
trvale bydlící	115	115	115	115	117	119	121
přechodně bydlící	268	268	268	268	0	0	0
celkem	383	383	383	383	117	119	121

C. VODOVODY

C.1 Počet obyvatel připojených na vodovod

Počet připojených obyvatel						
2002	2005	2010	2015	2020	2025	2030
110	115	120	125	127	129	132

C.2 Vodovody – popis stávajícího stavu

Potřeba vody z bilance

Popis současného zásobování pitnou vodou

Vodovod ve Vojtíškově (730-530 m n.m.) byl budován v několika etapách od roku 1934. Zdrojem vody jsou prameny nad obcí, které jsou zachyceny v pramenních jímkách. Z nich je voda přivedena do vodojemu 20 m³ (709,00/708,00 m n.m.). S ohledem na velký výškový rozdíl mezi horním a dolním koncem sídla, byla zřízena další dvě tlaková pásma pomocí redukčních zařízení. Vodojem pro toto tlakové pásmo je nad kostelem. Je trubní, smaltovaný o obsahu 23 m³ (642,00/639,00 m n.m.).

Vodovodní síť je rovněž rozdělena do dvou tlakových pásem a je tvořena původním litinový potrubím a novými řady z PVC o celkové délce zhruba 2 000 m.

Aktualizace r. 2010:

Vybudován nový zdroj podzemní vody, včetně akumulace.

C.3 Vodovody – popis návrhového stavu

Stávající litinovou síť bude nutno postupně zrekonstruovat.

Vymezení zdrojů povrchových a podzemních vod uvažovaných pro účely úpravy na vodu pitnou

V rámci lokality Vojtíškov je navrhováno posílení stávajících zdrojů vody o nový zdroj – vrt z důvodu nedostatečné spolehlivosti dodávky vody ze stávajícího prameniště.

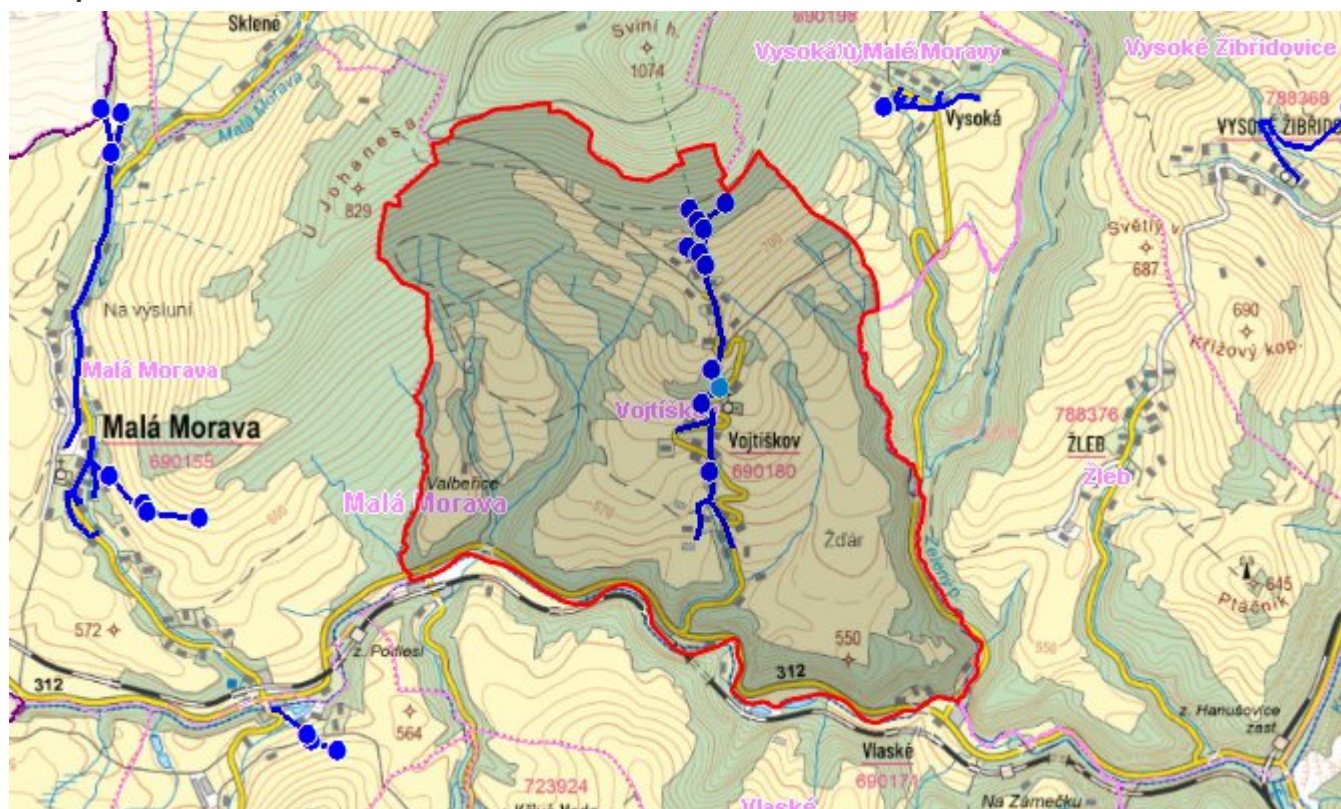
Časový harmonogram

Rekonstrukce vodovodu se předpokládá v průběhu řešeného období do roku 2030

C.4 Nouzové zásobování vodou za krizové situace

V obci je vybudován samostatný veřejný vodovod, v případě přerušení dodávky vody budou obyvatelé zásobeni z individuálně z přistavené cisterny, případně balenou vodou. Minimální množství vody v době krizového zásobování pro obec je na první dva dny 0,6 m³/den a na další dny je to 1,8 m³/den.

Mapa



Bodové objekty

Typ	Stav	Identifikátor	Popis	Objem	Objem - popis	Usnesení
Regulační stanice	Stav					UR/54/39/2018
Vodojem	Stav					UR/54/39/2018
Regulační stanice	Stav					UR/54/39/2018
Vodní zdroj	Návrh					UR/54/39/2018
Vodojem	Stav					UR/54/39/2018
Vodní zdroj	Stav					UR/54/39/2018
Vodní zdroj	Stav					UR/54/39/2018
Regulační stanice	Stav					UR/54/39/2018
Regulační stanice	Stav					UR/54/39/2018
Vodojem	Stav					UR/54/39/2018
Vodojem	Stav					UR/54/39/2018
Vodní zdroj	Stav					UR/54/39/2018
Vodní zdroj	Stav					UR/54/39/2018
Vodní zdroj	Návrh					UR/54/39/2018
Vodní zdroj	Stav					UR/54/39/2018
Vodní zdroj	Stav					UR/54/39/2018
Vodní zdroj	Stav					UR/54/39/2018
Vodní zdroj	Stav					UR/54/39/2018
Vodní zdroj	Stav					UR/54/39/2018
Vodní zdroj	Stav					UR/54/39/2018

D. KANALIZACE A ČOV

D.1 Počet obyvatel připojených na ČOV

Počet připojených obyvatel						
2002	2005	2010	2015	2020	2025	2030
0	0	0	0	95	100	106

D.2 Kanalizace – popis stávajícího stavu

Základní údaje

Významní producenti odpadních vod

Odpadní vody od obyvatelstva.

Popis současného stavu odkanalizování a čištění OV

Sídlo nemá v současnosti vybudovaný systém veřejné kanalizace. Odpadní vody jsou čištěny v septicích nebo zachycovány v jímkách na vyvážení. Recipientem odpadních vod je řeka Morava.

D.3 Kanalizace – popis návrhového stavu

V celém sídle je uvažováno s výstavbou nové kanalizační sítě. Oddílná splašková kanalizace bude vybudována z kameninových nebo plastových trub, profilů DN 250 a DN 300 v celkové délce zhruba 1 600 m.

Pro čištění splaškových odpadních vod je uvažováno s výstavbou nové aktivační čistírny odpadních vod s kapacitou 42 m³/den. Vyprodukovaný kal bude alespoň dvakrát ročně vyvážen na skládku.

Aktualizace r. 2010:

Jednotná kanalizace v délce 400 m nutná výměna a rekonstrukce.

Náklady: 5 900 000 Kč

Časový harmonogram

Výstavba kanalizace se předpokládá do r. 2030 dle fin. možností

Mapa



Bodové objekty

Typ	Stav	Identifikátor	Popis	Kapacita	Kapacita - popis	Usnesení
ČOV	Návrh					UR/54/39/2018

E. EKONOMICKÁ ČÁST

Výpočet nákladů na výstavbu vodovodů a kanalizací byl proveden dle metodického pokynu MZe ČR, č.j. 401/2010-15000.

Předpokládané investiční náklady v letech 2015 - 2030 [tis. Kč]

Typ investice		
Vodovody	Kanalizace	Celkem
60,0	5 900,0	5 960,0

Mapa

