

Ondřejovice - 7102_003_04_19315

A. OBEC

Zlaté Hory

Číslo obce PRVKUK	0003
Kód obce PRVKUK	7102_003_04_19315
Kód obce	597996
Číslo ORP (ČSÚ) Název ORP	2062 (7102) Jeseník
Číslo POU Název POU	3948 Zlaté Hory



Členění obce

Úplný kód části obce PRVKUK	Název části obce	Kód části obce PRVKUK	Kód části obce RÚIAN
CZ071.3811.7102.0003.04	Ondřejovice	19315	193151

B. CHARAKTERISTIKA OBCE

B.1 Základní informace o obci

Místní část Zlatých Hor Ondřejovice leží západně od Zlatých Hor a tvoří samostatný sídelní útvar. Zástavba v Ondřejovicích je rozložena podél silnice III/457111. Zástavba je tvořena jednak obytnou zástavbou a hlavně v jižní části rekreačními chalupami. V severní části sídla je zástavba rozložena podél frekventovanější silnice II/457 Zlaté hory - Mikulovice. V severní části obce leží závod Ondřejovické strojírny a na východním okraji leží kamenolom. Obcí protéká Ondřejovický potok. Zástavba v obci je rozložena v nadmořských výškách 530 - 390 m n.m.

V místní části Ondřejovice lze očekávat 270 obyvatel s časově omezeným pobytem (rekreantů). Katastrální území obce se nachází v CHKO Jeseníky, CHOPAV Jeseníky a ochranné pásmo vodního zdroje.

B.2 Demografický vývoj

Bydlící obyvatelé	Počet bydlících obyvatel						
	2002	2005	2010	2015	2020	2025	2030
trvale bydlící	285	280	275	314	329	343	357
přechodně bydlící	270	270	270	270	270	270	270
celkem	555	550	545	584	599	613	627

C. VODOVODY

C.1 Počet obyvatel připojených na vodovod

Počet připojených obyvatel						
2002	2005	2010	2015	2020	2025	2030
0	0	0	283	296	309	321

C.2 Vodovody – popis stávajícího stavu

Potřeba vody z bilance

Popis současného zásobování pitnou vodou

V Ondřejovicích není vybudován veřejný vodovod. Obyvatelé jsou zásobováni z vlastních zdrojů – převážně studní. V severní části obce je několik objektů zásobeno ze zdroje v kamenolomu o vydatnosti asi 2 l/s. Vodní zdroj nemá vyhlášena pásma hygienické ochrany. Další vodárenské zařízení je vybudováno pro potřeby statku. Voda je jímána z toku Javorná, upravována v úpravně vody a čerpána do vodojemu 100 m³ (492,7 – 489,4) odkud je gravitačně zásoben statek a asi 10 R.D. Ostatní obyvatelé jsou zásobeni z vlastních zdrojů vody – domovní studny.

C.3 Vodovody – popis návrhového stavu

V obci je navrženo vybudování vodovodu, který bude napojen na stávající vodojem 100 m³ (492,7 – 489,4). Z vodojemu bude gravitačně zásobována celá obec v rámci dvou tlakových pásem. Jedno tlakové pásmo je dáno hladinou vody ve vodojemu a druhé nastavením redukční armatury. Pro zásobování zástavby položené v horní části je navržena AT stanice instalovaná ve vodojemu.

Vymezení zdrojů povrchových a podzemních vod uvažovaných pro účely úpravy na vodu pitnou

V řešeném území se nachází pouze odběr povrchové vody z toku Javorná

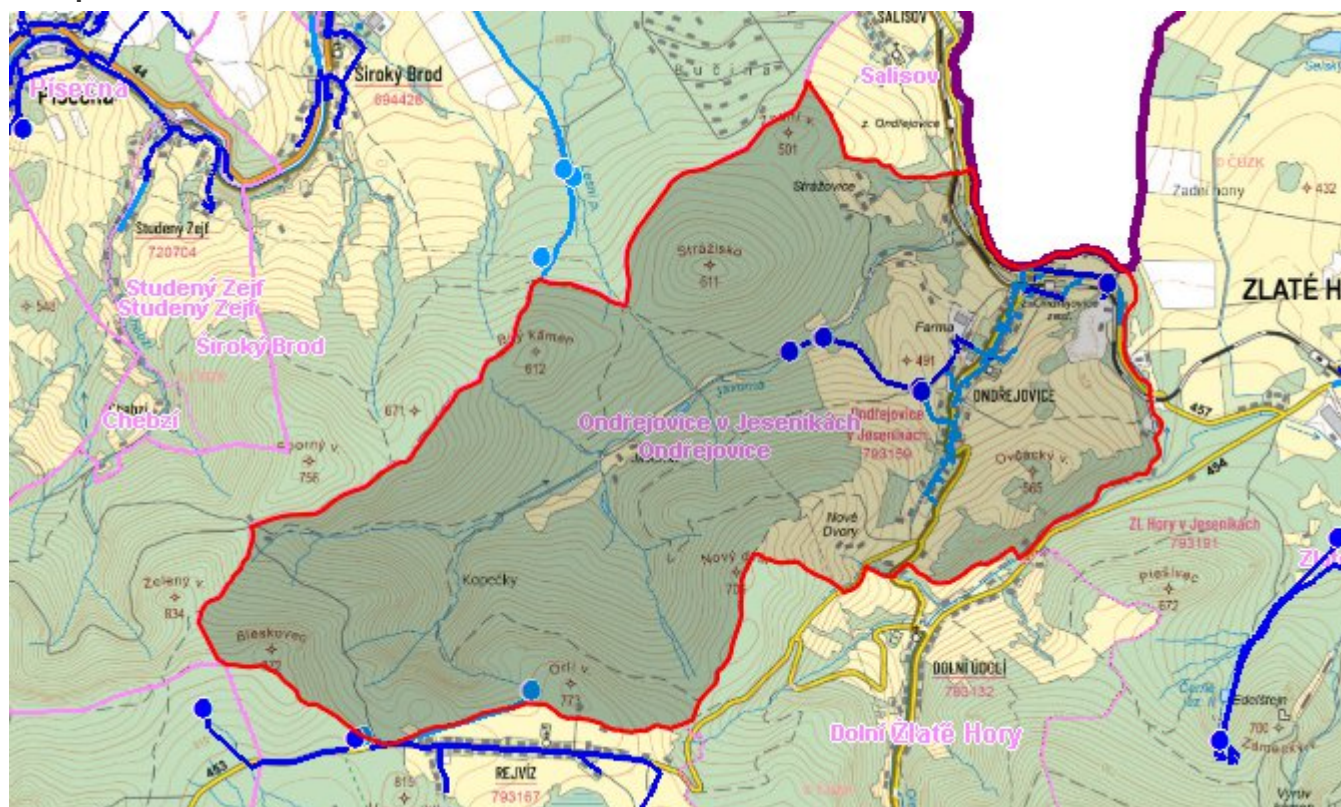
Časový harmonogram

V řešeném období do r. 2030 se předpokládá rozsáhlá výstavba nového vodovodu..

C.4 Nouzové zásobování vodou za krizové situace

V obci není vybudovaný veřejný vodovod. Ve výhledu je navržen vodovod. Jestliže dojde k odstavení jímání Javorná budou obyvatelé odkázáni pouze na individuální zásobování pitnou vodou. Vzhledem ke stáří celého vodovodního systému lze předpokládat, že domovní studny jsou ve většině domů v dobrém stavu, neboť nedávno sloužily pro zásobení obyvatel pitnou vodou.

Mapa



Bodové objekty

Typ	Stav	Identifikátor	Popis	Objem	Objem - popis	Usnesení
Vodojem	Návrh					UR/54/39/2018
Čerpací stanice	Návrh					UR/54/39/2018
Vodní zdroj	Návrh					UR/54/39/2018
Vodní zdroj	Stav					UR/54/39/2018
Úpravna vody	Stav					UR/54/39/2018
Vodojem	Stav					UR/54/39/2018
Čerpací stanice	Návrh					UR/54/39/2018
Úpravna vody	Stav					UR/54/39/2018
Vodojem	Stav					UR/54/39/2018
Vodojem	Návrh					UR/54/39/2018
Vodní zdroj	Stav					UR/54/39/2018
Vodní zdroj	Návrh					UR/54/39/2018
Automatická čerpací stanice	Stav					UR/54/39/2018
Čerpací stanice	Stav					UR/54/39/2018
Čerpací stanice	Stav					UR/54/39/2018

D. KANALIZACE A ČOV

D.1 Počet obyvatel připojených na ČOV

Počet připojených obyvatel						
2002	2005	2010	2015	2020	2025	2030
0	0	0	0	0	0	350

D.2 Kanalizace – popis stávajícího stavu

Základní údaje

Významní producenti odpadních vod

V obci není průmyslový podnik produkující odpadní vody z výroby.

Popis současného stavu odkanalizování a čištění OV

V katastrálním území obce se nachází CHKO Jeseníky, CHOPAV Jeseníky a ochranné pásmo vodního zdroje. V obci není vybudována kanalizace. Je to obec rekreačního charakteru s 285 trvale žijícími obyvateli. V sezóně je zde ubytováno 270 rekreatantů. Větší rekreační zařízení mají vlastní čistírny, zbytek obyvatel má septiky či jímky na vyvážení.

D.3 Kanalizace – popis návrhového stavu

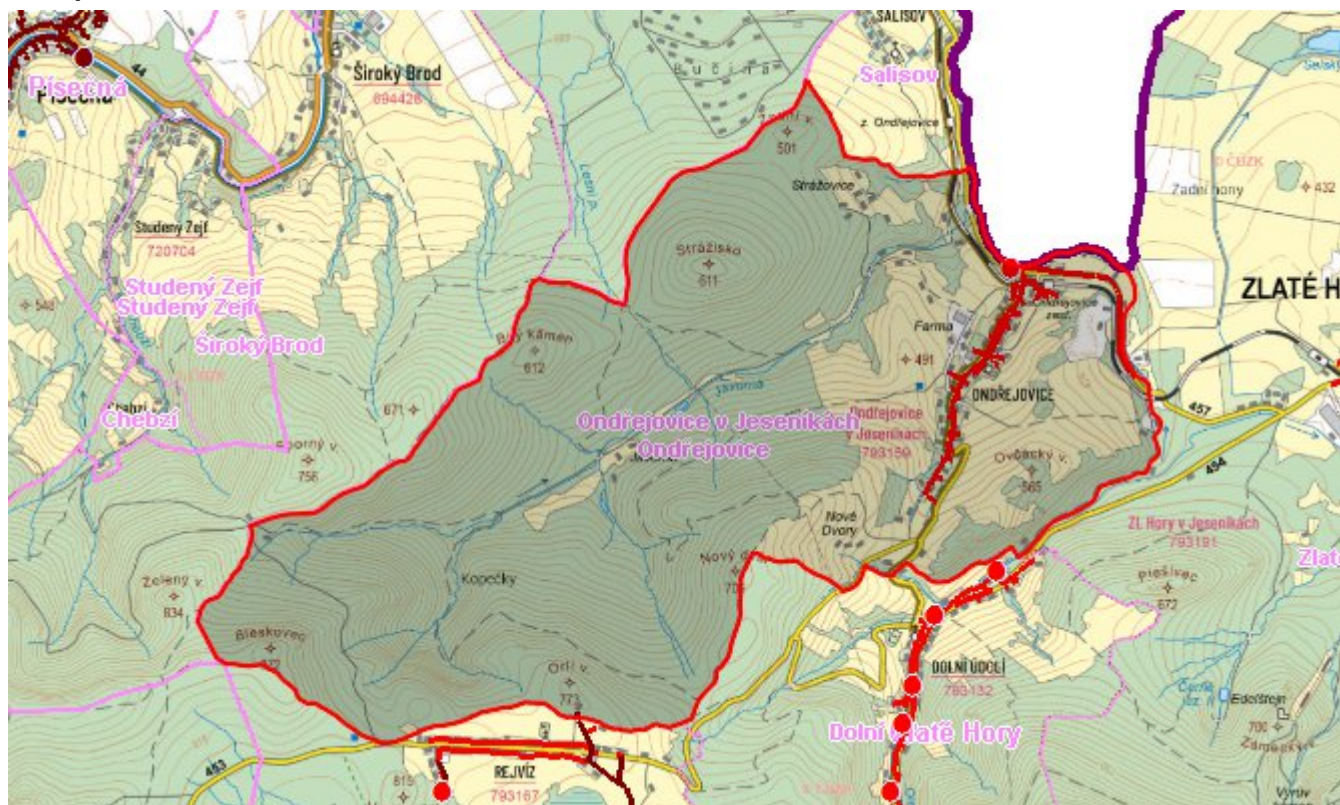
Výhledově se v obci uvažuje s individuálním řešením likvidace na domovních ČOV.

Časový harmonogram

Výstavba DČOV: dle finančních možností

Aktualizace PRVKÚK nebo zpracování nového PRVKÚK může změnit navržené technické řešení ve vazbě na, v té době platné, právní předpisy v oblasti ochrany vod, odvádění a čištění odpadních vod.

Mapa



Bodové objekty

Typ	Stav	Identifikátor	Popis	Kapacita	Kapacita - popis	Usnesení
ČOV	Návrh					UR/54/39/2018

E. EKONOMICKÁ ČÁST

Výpočet nákladů na výstavbu vodovodů a kanalizací byl proveden dle metodického pokynu MZe ČR, č.j. 401/2010-15000.

Předpokládané investiční náklady v letech 2015 - 2030 [tis. Kč]

Typ investice		
Vodovody	Kanalizace	Celkem
11 498,0	10 191,0	21 689,0

Mapa

